

# Commentationis De Diis Ac Deabus Graecorum Et Romanorum Daduchois Specimen VD18 digital

by: Meyer, Johann Friedrich

Francofurti ad Moenum, Göttingen; 1790

## Terms and Conditions

The Goettingen State and University Library provides access to digitized documents strictly for noncommercial educational, research and private purposes and makes no warranty with regard to their use for other purposes. Some of our collections are protected by copyright.

Publication and/or broadcast in any form (including electronic) requires prior written permission from the Goettingen State- and University Library.

Each copy of any part of this document must contain there Terms and Conditions. With the usage of the library's online system to access or download a digitized document you accept there Terms and Conditions.

Reproductions of material on the web site may not be made for or donated to other repositories, nor may be further reproduced without written permission from the Goettingen State- and University Library

For reproduction requests and permissions, please contact us. If citing materials, please give proper attribution of the source.

Contact:


Niedersaechsische Staats- und Universitaetsbibliothek

Digitalisierungszentrum

37070 Goettingen

Germany

Email: [gdz@www.sub.uni-goettingen.de](mailto:gdz@www.sub.uni-goettingen.de)



Antiq. II

1580

0

~~Antiq. sacr. 250.~~

Antiqu. II, 1580



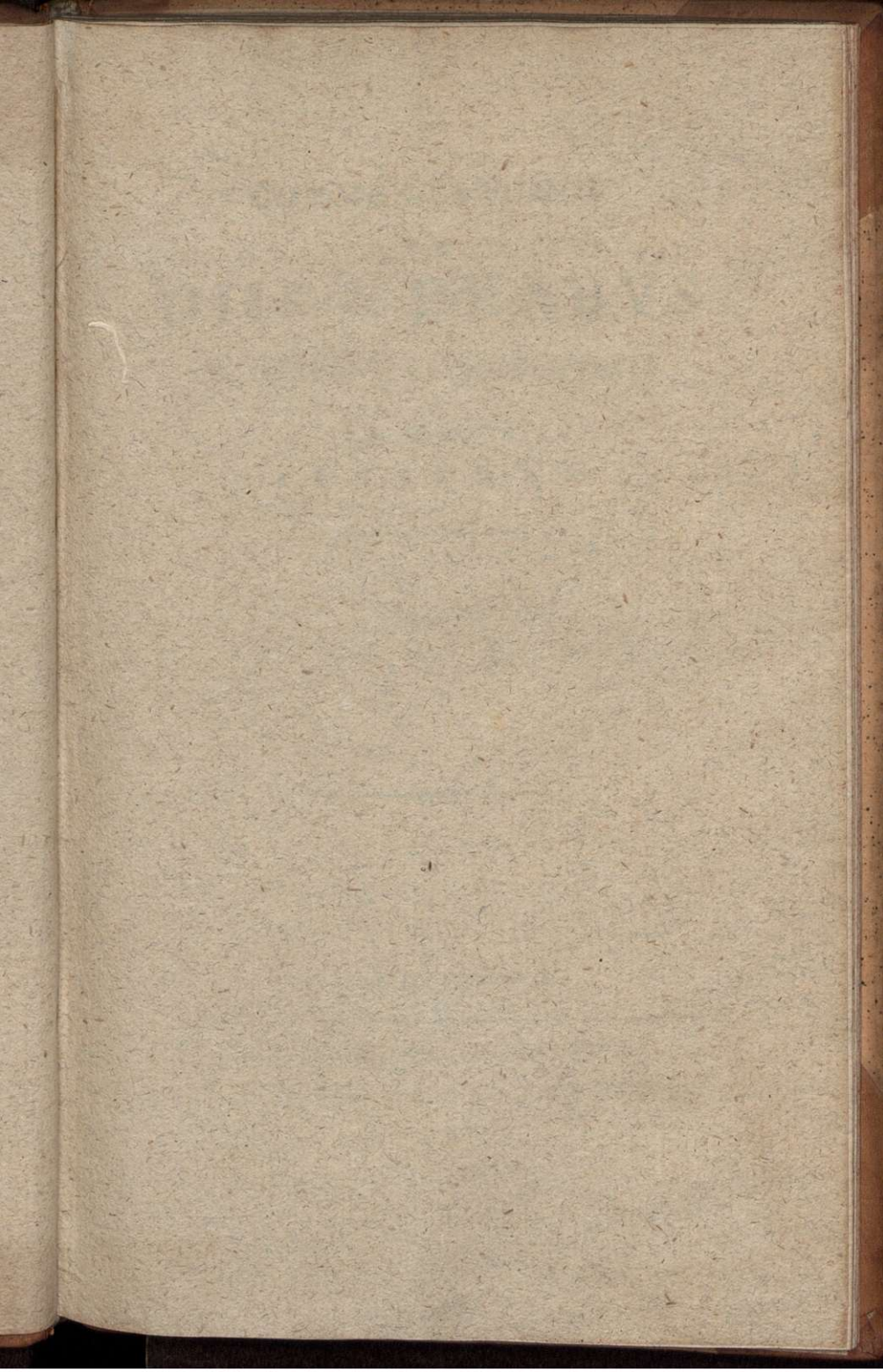
SUB Göttingen  
113 054 661

7













COMMENTATIONIS  
DE  
DIIS AC DEABVS  
GRAECORVM ET ROMANORVM

ΔΑΔΟΥΧΟΙΣ  
SPECIMEN

---

AVCTORE  
IO. FRID. MEYER

---

CVM FIGVRIS AERI INCISIS

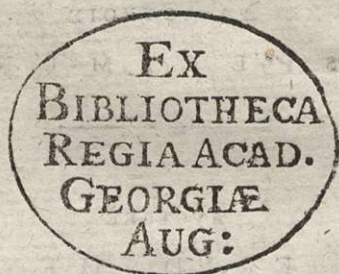
*L. F. H. -5-*

---

FRANCOFVRTI AD MOENVM  
EX OFFICINA ANDREA EANA

1790





---

DII DEAEQVE δαδούχοι.

---

1. Ceres. §. 1.
2. Diana. }
3. Luna. } §. 2.
4. Hecate. }
5. Sol. §. 3.
6. Venus. §. 4.
7. Amor. }
8. Psyche. } §. 5.
9. Bacchus. §. 6.
10. Cybele. §. 7.
11. Vesta. §. 8.
12. Vulcanus. §. 9.
13. Bellona. §. 10.
14. Furiae. §. 11.
15. Aurora. §. 12.

*1. Vesp.*



16. Orthros. \$. 13.

17. Hymen. \$. 14.

18. Pax. \$. 15.

19. Comus. \$. 16.

20. Nox. \$. 17.

21. Somnus.

22. Thanatos. } \$. 18.

**Q**uam primum homines deos tamquam  
eorum, quae in rerum natura exstant, prae-  
sides ac causas sibi fingerent, et sub imagine  
quadam colerent: eosdem insignibus quibusdam,  
sive attributis, ad eam rem, cuius praesidium  
eos tenere crediderunt, relatis, quibus alium  
ab alio discernerent, ornabant. Dictu vero  
saepe difficillimum, quare hoc vel illo insigni  
deum deamue instruxerint veteres; quum plu-  
res mythi, quibus nituntur illa insignia, qui-  
que his rebus lucem adfundere possent, vel  
mutili ad nos peruenerint, vel prorsus sint  
deperditi. Maximi igitur aestimandae sunt,  
quibus temporis iniquitas ac barbaries peper-  
cit, hymnorum veterum, inprimis Orphico-  
rum, reliquiae; qui posteriores, quamuis  
interdum cognomina mystica nobisque obscura  
contineant, tamen ad monumenta antiqua,



vel quae ipsa, vel quae Graecorum tantummodo scriptis et narratione nobis reservata sunt, illustranda multum conferunt. Maior vero quum plures dii vno eodemque insigni ornati sunt ad rationem huius rei reddendam adhibenda opera est; cuius tamen generis disquisitionem cum ad scriptores vereres intelligendos, tum ad monumenta illustranda maximo usus esse, non est cur dubitemus.

Instituimus igitur quaedam, quae pro iuuenilibus nostris facultatibus a nobis inuestigari poterant, de diis deabusque θεοδούχοις, s. *faciferis*, perscribere; qua in dissertatione hoc praecipue nobis proposuimus, ut, quare potissimum eos face ornarint veteres, disquireremus.

§. I. Primum locum occupet CERES, quae filiam Proserpinam a Plutone raptam facem sibi praeferens per omnes terrae partes quaesivit; quam fabulam narrant Ovidius, *Metam. V, 341. sqq.* Homerus, vel nescio

quis id nomen mentitus, hymno in Cerer.  
nuper reperto; Apollodor. I, 5, 1. Ouid.  
v. 442.

— — illa duabus

flammiſera pinus manibus ſuccendit ab  
Aetna

perque pruinofas tulit irrequieta tenebras.

Hymn. Homer. v. 47.

ἐννῆμαρ μὲν ἔπειτα κατὰ χθόνα πότνια Δῆ  
εὐφάτ' αἰδομένης δαΐδας μετὰ χερσὶν ἔχουσα.

Orpheo eſt λαμπαδέεſſα, hymn. 39, 11. Ouid.  
heroïd. ep. 2, 42.

— per tediferae myſtica ſacra deae.

Cicero, in Verr. IIII, cap. 49. Cereris ſimulacrum quoddam ex aere cum ſacibus Ennae fuiſſe refert. Apud Mariette, *tr. des pierr. gr.* t. II. p. I. n. 31. Ceres currens ſiniſtra manu falcem, dextraque ardentem tedam portat, duoque ante eius pedes impliciti ſerpentes iacent. Interdum ſecundum Ouidianam deſcriptionem utraque manu ſacem gerit, v. c. in nummo quodam Antonini Pii; vid. Buonarottii



*Offervaz.* p. 56. fq. In Franc. Neumanni num. veter. ined. t. I. tab. VII. n. 4. numisma exstat exhibens Apollinis laureatum caput; aduersa vero facie Ceres succincta et cothurnis induta properat, singulis manibus tedam gerens. Apud Montfauc. *ant. expl.* tom. I. p. I. pag. 80. tab. XXXXI. in zona statuae Romae repertae vtraque manu facem ferens curru a serpentibus tracto post Proserpinam a Plutone raptam vehitur. Cf. *ibid.* pag. 84. t. XXXXIII. pag. 93. t. XXXXV. Lippert. *dactylioth. chil.* II, 66. Beger. *thes.* Brand. t. I. pag. 10. In veteri Macedonum nummo vtraque manu facem tenens tauro inequitat; vid. Spanhemium ad Callimach. *hymn.* in Cerer. v. 137. cf. *id.* ad v. 9. — Cereris simulacrum *δαδοῦχον* in monumentis obuium ex sola illa qualicunque fabula ortum esse nullus dubito; nec, nisi quis argutari velit, aliam causam deprehensum iri reor. Vtrum vero e facto, an ex re quadam naturali haec fabula originem ducat disquirere,

ad propositum nostrum non pertinet. — In  
sacris Eleusiniis faces necessariae primo erant,  
quia noctu fiebant, quod colligitur e Senec.  
Herc. fur. 842.

quanta, quam longae redit hora noctis,

— — — —

turba secretam Ceterem frequentat,

& citi tectis properant relictis

Attici noctem celebrare mystae.

Plautus in prologo Aululariae:

— illam stuprauit nocte, Cereris vigiliis.

Sed & praecipue quinta horum sacrorum die,  
quae ἡ τῶν λαμπάδων ἡμέρα vocabatur, vel  
potius nocte hanc diem sequente, faces per  
urbem latae, aut ante aedes positae sunt (vid.  
Meurf. de Eleusin. 25. et Potter. archaeol.  
Graec. t. I. pag. 860. vers. Germ.); qua in re  
aemulationi locum fuisse, quis scilicet maximam  
facem adferret, vel ex Theophrasti charact.  
eth. 3. notum. Nec tamen ideo, quod teda  
prae ceteris eminens tandem magni non  
amplius facta sit, hominem illa referentem



garrulitatis incusasse Theophrastum statuamus  
 necesse est; sed potius quod res non nemini  
 notas, quas plures infra adfert Theophrastus,  
 narraverit. — Claudian. rapt. Prof. II.

— sanctasque faces adtolit Eleusin.

Stat. Thebaid. XII, 132.

noctiuagumque gregem, quamvis sibi luget,  
 Eleusin

fleuit, et arcanos errantibus extulit ignes.

id. filuar. IIII, 8, 50.

tuque, Actaea Ceres, cursu cui semper anbelo  
 votivam taciti quassamus lampada mystae.

Id autem ab Erechtheo in memoriam Cereris  
 Proserpinam accensis ab Aetna tedis quaerentis  
 institutum fuerat, ut ait Diodor. Sicul. lib. I.  
 Ouid. Fast. IIII, 493.

illic accendit geminas pro lampade pinus:

hinc Cereris sacris nunc quoque teda datur.

Ἀρδαῖχος in sacris Cereris face praeciens cuilibet  
 notus.

§. 2. DIANA, LUNA, HECATE. Ante-  
 quam de trium harum dearum imaginibus

rediferis loquamur, necesse erit, vt statuamus, quasnam deas et antiquior et recentior fabula sub his nominibus intellexerint. *Diana* apud Hesiodum, Theog. 918. Latonae ac Iouis filia Apollinisque soror est; cui non solum subscribit Homerus, in Apoll. hymn. I, 14. in Dian. h. I, 1. h. II, 3. sed recentior etiam fabula. *Lunam* Solis sororem, Hyperionisque ac Theae filiam facit idem, Theog. 371. quam Theam eandem esse cum Homeri Euryphaëssa (vid. hymn. in Sol. v. 2.) probabile est. Denique *Hecate* Persae ex Asteria filia est Hesiodo, Th. 411. per quam naturam omnium rerum procreatricem declarari constat, vnde ab Hesiodo, v. 413. et Orpheo, in hymnor. prooemio v. 49. vniuersi mundi imperium et moderamen ei tribuitur, et a Proclo, hymn. in Hecat. et Jan. v. 1. Θεῶν μήτηρ nominatur. Contra secundum fabulam recentiorem hae tres deae eiusdem sunt numinis (vid. Catull. 34, 15. Aeschyl. suppl. 684.): cui commento fauere videtur



theologia Orphica, siquidem hymno 1. Hecate — ea enim est Prothyraea, partus aperiens, quod patet e Procli hymn. I. v. 2. — v. 12. Ἥκτεμις Εἰλείθυια vocatur; Diana hymn. 35, 3. nominatur δαδούχος, quod Lunae alias cognomen est, de quo infra; porro v. 9. χθονία, et v. 12. αἰολόμορφος, quae Hecatae conveniunt. Accedit quod idem Orpheus, hymn. 33. Apollini multa Solis tribuit epitheta. Quae tamen omnia falsa hymnorum Orphicorum vetustate ibi dicta esse possunt, quum apud Io. Diac. allegor. in Hesiod. p. 305. a. Orpheus Soli Apollinis nomen esse dicat. Cf. Macrobi. Sat. I, 18. ubi Sol appellatur Διόνυσος. Proclus in theolog. Platon. 6, 12. p. 376, 24. inquit: καὶ αὐτὸς, ὥσπερ Ὀρφεὺς, τὸν ἥλιον εἰς ταυτὴν πῶς ἄγει τῷ Ἀπόλλωνι, καὶ εἰς τὴν κοινωσίαν πρεσβεύει τούτων τῶν θεῶν. Εκείνος (Ὀρφεὺς) μὲν γὰρ διαρῆδην λέγει, καὶ διὰ πάσης ὡς εἰπεῖν ποιήσεως. Cf. Cicero de nat. deor. II, 27. — Diana itaque, quatenus Luna est, facem gerit. In hymno

Orphico 35. vt supra iam dixi, δαδουχος vocatur,  
quo epitheto et Σελήνη vititur hymn. 8, 3.  
Sophocles, Oedip. tyr. 207.

τὰς τε πυρφόρους Ἀρτέμιδος  
αἴγλας, ξὺν αἷς Λύκει' ἔρεα  
διάσσει.

Paruula adhuc facis gerendae ius a patre pe-  
tuisse dicitur a Callimacho, hymn. in eam v. 11.

ἀλλὰ φασφορίην.

ad quae scholiastes: ὅτι λαμπαδοῦχος· ἡ αὐτὴ γὰρ  
τῇ ἑκάτῃ. Porro facem incendisse eam a Iouis  
fulmine tradit idem, v. 116.

ποῦ δ' ἔταμες πύκην; ἀπὸ δὲ φλογὸς ἤψαο ποιῆς;  
Μυσῶ' ἐν Οὐλύμπῳ· φίλος δ' ἐνέγκας αὐτὴν  
ἀσβέστου τό γαί πατὴρ, ὑποστάζουσι κεραυνοί.

In opere antiquo caelato villae Albani longam  
facem gestans cum Cerere inuenitur; vid.  
Winkelmanni *monum. antichi* p. I, 23. et in  
alio, de quo idem in *Geschichte der Kunst d.*  
*Alt.* vol. I. cap. 3. pag. 98. Duas eadem tedas  
habet in gemma, vbi post Narcissum formam  
in aqua contemplantem petrae insistit, ceruicue



caput eius pedibus subiectum est, id. *mon.* 24.  
 ut et in nummo sub Hadriano cuso, quem  
 Spanhem. in comm. in Callim. h. in Dian. v. 11.  
 exhibet. Quare etiam a Sophocle, Trachin.  
 214. ἀμφίπυρος, i. *utraque manu faces gerens*,  
 dicitur. In Montfaucon. *ant. expl.* t. I. p. I.  
 tab. LXXXVII. pag. 149. facem dextra, sinistra  
 arcum tenet. In eiusdem suppl. I. pag. 116.  
 facem tenens a ceruis curru vehitur. In nummo  
 quodam apud Spanhem. ad Call. in Dian. v. 106.  
 tedam sinistra gerens ceruo insidet. Adde  
 Lippert. dactyloth. chil. I, 210. p. 88. Ante  
 Aeetis domum Dianae δαδούχου stetit simulacrum  
 Orpheus auctor est, Argonaut. 898.

αὐτὰρ ἐπὶ σταθμοῖο πυλῶν τηλῶπις ἄνασσα  
 ἵστανεν αἰθρῆνυσα πυρὸς σέλας, ἣν κέ νυ Κόλχοι  
 Ἄρτιμιν ἐμπυλὴν κελιδόδρομον ἰλάσκονται.

et 981. sacro magico peracto,

ἐκ δ' ἄφαρ Ἀρτέμιδος φρουρὸν δέμας ἦκε χαμάζ  
 πευκας ἐκ χειρῶν, ἐς δ' οὐρανὸν ἤραρ' ὅσσε,  
 σῆν' ὅν δ' ἐσκύλακες πρόπολοι, κ. τ. λ.

Horat. *carm.* III, 6, 27.

rite Latonae puerum canentes,

rite crescentem face Noctilucam.

Apud Montfauc. *ant.* tom. I. p. I. pag. 155.

tab. LXXXI. Lunam occidentem, facem inclinatam, bicornem lunam, velumque expansum prae se ferentem, stellisque circumdatam videbis. Cf. *ibid.* tab. LXXXII. Ne hic tangam morem illum Romanorum, quem refert Plutarchus in L. Aemilio, ut in Lunae deliquio frequentes flammæ facibus elatis ad caelum porrigerent, quo extinctum veluti Lunae lumen denuo excitarent. Lunae splendor noctem illustrans facile homines eo perducere potuit, ut eius simulacrum facibus ornarent. — Hecatae faces tribuuntur, vel quod eiusdem cum Luna numinis est, quam sententiam videtur confirmare scholiastes Theocriti, ad *idyll.* II, 14. (Cf. Virgil. *Aen.* III, 511.) vel quatenus, ut supra iam demonstraui-  
mus, naturae calore virali omnia fouentis ac



repefacientis est symbolum. Quae sententia posterior magis mihi arridet, quod et ab iis poëtis, qui eam aperte a Luna distinguunt, facem gestare dicitur. Apollonius Rhodius, III, 478. Hecaten vocat Περσῆϊδα, et 1212. eam facies manibus tenentem sacrificio adfuisse dicit :

— — ἡ δ' αἰούσα  
 κευθμῶν ἐξ ὑπᾶτων δεινὴ θεὸς ὠντεβόλησεν  
 ἱερεῖς Αἰσονίδας· περίξ δέ μιν ἐστεφάνωντο  
 σμερδαλίοι θρυνοῖσι μετὰ πτόρροισι δράκοντες·  
 στραπτε δ' ἀπειρέσιον δαΐδων σέλας· ἀμφὶ δὲ τήν γε  
 ἐξείη ὑλακῇ χθόνιοι κύνας ἐφ' ἑτέγγοντο.

Accedit quod apud Orpheum, hymn. 9. Φύσις, quae multa ibidem cognomina cum Hecate communia habet, v. 6. σελάσφορος et v. 26. πυρίπνοος nominatur. — Scholiastes Apollonii ad III, 1214. canticū fragmentum e Sophoclis Ριζοτόμοις adfert, a Cl. Valckenario, diatrib. Eurip. p. 167. sic emendatum :

Ἥλιε δέσποτα  
 καὶ πῦρ ἱερὸν, τῆς εἰνοδίας  
 Ἑκάτης ἔγχος, τῷ δὲ Οὐλύμπῳ

πολλή φέρεται καὶ γῆς, καίουσ'  
 ἱεράς τριόδους, στεφανωσαμένη  
 δρυσὶ καὶ πλειταῖς  
 ὤμων σπείρησι δρακόνταν.

Euripid. Helen. 575.

ὦ φαισφόρ' Ἑκάτη, πέμπε φάσματ' εὐμενῆ.

Aristoph. in ranis, 1299.

διπύρους ἀνέχουσα λαμπάδας  
 ὀξυτάταιν χερσὶν Ἑκάτη.

Homer. hymn. in Cerer. v. 52.

ἦντετο οἱ Ἑκάτη σέλας ἐν χερσίσσιν ἔχουσα.

In quibusdam gemmis calathum tribus capitibus portat, sexque brachia habet, quibus faces, enses clavesque tenet; in aliis vero nihil nisi faces gerit; vid. Lippert. dact. chil. I. n. 224. et pag. 98. Apud Causeum, *gemm. ant.* t. 92. et Montfauc. ant. t. I. p. II. tab. CLXXXVII. pag. 310. Hecate τριπρόσωπος duas faces gerens cum Fortuna in gemma reperitur. Perpulcrum monumentum adhuc superest, in quo tres figurae dorsum coniunctae sunt, quarum prima bicornem Lunam capiti impositam habet



cum floribus, qui eius cornua superuolant, et vtraque manu tedas gerit; secunda Phrygia gaudet mitra, e cuius margine radii coronae instar erumpunt, alteraque manu ensen, altera serpentem tenet; tertia laureis redimita est, dextraque clauem, sinistra laqueos portat. Montfauc. *ant. expl.* t. I. p. I. tab. LXXXX. p. 152. Primam Dianam, secundam Lunam, tertiam Hecaten esse mihi quidem dubium non est, praesertim quod Lunam attinet, quum deus Lunus apud Mariette, *pierr. gr.* t. II. p. I. t. 59. et alias quoque Phrygio habitu appareat. Hecatae faces a sagis in sacrificiis oblaras esse docet Propert. II, 23, 39.

§. 3. SOL in gemma quadam, in Goriï Mus. Florent. t. II. tab. LXXXVII. dextra facem tenens quadriiugo curru vehitur; subiecta ipsi est dea Tellus, calorem vitalem ab eo accipiens. In alia, ibid. tab. LXXXVIII. itidem curru vectus dextra manu praefert omni frugum copia diues cornu, sinistra

ardentem facem, quae scilicet eum terrae lucem praebere, ac maxima beneficia ignis calore rebus omnibus adferre designat. Cf. *Description des pierr. grav. du cabinet du duc d'Orleans.* tom. I. pag. 212. Huc pertinet quoque *Phoebea lampas* apud Virgilium, Aen. III, 637.

§. 4. VENUS. Monumentum Venerem et Amorem tedas, nunc quidem mutilas, ferentes exhibens, Romae in Quirinali ad oratorium Neronis inuentum, exstat apud Boissardum, et apud Montfauc. *ant. expl.* t. I. p. I. pag. 168. tab. CII. Venerem *δαδωνχον* curru vectam exhibet Beger, thes. Brand. t. I. nec non Montfaucon l. 1. Cf. Lipperti *daet. chil.* I, 252. 53. Gorii *Mus. Flor.* t. I. tab. LVI. n. 3. Vid. §. sq.

§. 5. AMOR apud Montfauc. *ant.* t. I. p. I. pag. 166. tab. C. in monumento quodam Venerem caprae marinae insidentem cum face comitatur. Ibid. pag. 184. t. CXIII. redam gerens iunctis leonibus curru vehitur, et pag. 180. t. CXII. saliens facem tenet. Vid.



quoque §. 3. et Lippert. daët. chil. I, 258. 271.  
 386. 946. II, 92. Gor. Mus. Flor. t. I. tab.  
 LXXIII. n. 5. 6. tab. LXXVIII. n. 7. tab. LXXX.  
 n. 8. Phurnut. de nat. deor. c. 25. — Mo-  
 fchus, idyll. I, 22.

πάντα μὲν ἄγρια, πάντα πολὺ πλείον δὲ οἱ αὐτῶ  
 βαιὰ λαμπρὰς εἶσα, τὸν ἄλιον αὐτὸν ἀναίθει.

Peruigil. Vener. v. 22.

iussus est (Amor) inermis ire, nudus ire  
 iussus est,

neu quid arcu, neu sagitta, neu quid igne laederet.

Senec. Hippol. 275.

— — geminus Cupido

impotens flammis simul et sagittis.

Quid. heroid. ep. 2, 39.

per Venerem, nimiumque mihi facientia tela,  
 altera tela arcus, altera tela faces.

Perpulchre Cupido facem gerens fingitur,  
 quia amor animos incendit, maximoque  
 interdum dolore adfcit, atque excruciat (cf.  
 §. II.): quare et *flamman* pro amore, et  
*ardere* pro amare dicimus. — PSYCHE,

Amoris secundum recentiorem fabulam coniux, in curru sedens cum face, nuptiali scilicet, a geniis trahitur, apud Licet. hieroglyph. p. 3. Cf. Gorii Mus. Flor. t. I. tab. LXXX. n. 1.

§. 6. BACCHUS apud Montfaucon. t. I. p. II. pag. 238. tab. CXXXXVIII. n. 6. dolio infidens vuam manu dextra tenet, sinistra vero facem Cupidini tradit. „Clara est allegoria, „inquit Montfaucon, vterque deus incendia „animis parat.“ Huc pertinent quae apud Athenaeum, l. II. c. 2. canit Cyrenaeus poeta:

οἶνος πῶ πυρὶ ἴσον ἔχει μένος.

In sacris Bacchi noctu plerumque celebratis (vnde ab Ouidio, de art. I, 567. et Metam. III, 15. nyctelius, a Virgilio, Georg. III, 521. nocturnus, Cui. 110. nyctileus, et ab Orpheo, hymn. 51, 4. νύκτερος nominatur; cf. Stat. Theb. II, 661. Virgil. Aen. III, 302. inprimis autem Eurip. Bacch. 485.) faces adlatas esse constat, quare idem Lycophroni, Cass. 212. est φανστήριος, i. *lucernalis*. Aristoph. Ran. 313.



— — καὶ δάδων γέ με  
αὔρα τις εἰσέπνευσε μουσικωτάτῃ.

Ibid. 338.

ἐγείρε φλογίας λαμπά-  
δας. ἐν χερσὶ γὰρ ἦκεις  
τινάττων, Ἰακχε, κ. τ. λ.

Eurip. Bacch. 145.

ὁ Βακχεὺς δ' ἔχων  
πυρσῶδῃ φλόγα πεύκας.

Sophocle. Oedip. tyr. 214.

— φλέγοντ'  
ἀγλαῶπι πεύκας.

Quid. Met. III, 402.

testa repente quati, pinguesque ardere videntur  
lampades, et rutilis collucere ignibus aedes.

In marmoribus Taurinenfibus, p. I. pag. 29.

quatuor Bacchas videre est, quarum prima  
facibus et serpentibus est instructa; secunda  
thyrsū et personam defert; tertia frugibus  
refertum canistrum portat; quarta hinnulum  
trahit mactandum, dextraque cultrum stringit.  
Bacchantes faces gestare solitos tradit Athe-  
naeus, lib. XIII. cap. 7. Ἡ δὲ καθ' ἡμᾶς πυρρίκη

(ὄρχησις) Διονυσιακὴ τις εἶναι δόκει. — Οἱ γὰρ ὀρχοῦ-  
μενοι θύρσους ἀντὶ δοράτων προίενται τ' ἐπὶ ἀλλήλους,  
καὶ ναρθήκας καὶ λαμπάδας φέρουσι. Apud Liuium,  
lib. XXXVIII. c. 13. *Hispala Matronas, nar-  
rat, Baccharum habitu crimibus passis cum  
ardentibus facibus decurrere ad Tiberim:  
demissasque in aquam faces, quia viuum sulphur  
cum calce insit, integra flamma efferre.* — In  
Montfauc. antt. t. I. p. II. pag. 240. tab. CL.  
in gemmis duabus Bacchus Ariadnen vxorem  
ducere parat, et sinistra facem ardentem tenet,  
ad hymenaeum videlicet.

§. 7. RHEA, f. CYBELE in gemma,  
quam hic exhibemus, dextra sceptrum perlon-  
gum, sinistra facem tenens leōni currenti infi-  
det. Ob maximum illum furorem, quo sacer-  
dorum suorum animos stimulare credita est  
(vid. Catull. 63, 4. 23. sq. 92. Orph. hymn.  
13, 3. Ouid. Fast. III, 179 sqq.) face ornata  
esse viderur, quam sententiam confirmat gemma  
prima §. 6. laudata.



§. 8. VESTAM in numismatibus facem gerentem descripsit Beger, thes. Brand. t. II. p. 546. 597. 629. cf. Lippert. dañt. chil. I, 863. Per Vestam ignem declarari (vid. Ouid. Fast. VI, 267. 291.), perpetuamque Romae in templo eius flammam a virginibus esse altam satis superque notum est, quam imaginis eius δαδούχου causam esse quisque perspicit.

§. 9. VULCANUS in Gorii Mus. Flor. t. II. tab. XXXX. n. 3. sinistra manu longam facem, dextra vero grauem malleum gerit; ad eius pedes est forceps. cf. Pierr. grav. du cab. du duc d'Orleans, t. I. pag. 291. tab. 91. Teda ei tribuitur, non ea tantum de causâ, quod ignem, vt aliqui tradunt, inuenerit (vid. Tzetz. hist. 335. Diod. Sic. l. I. c. 13.), quare ignipotens a Virgilio dicitur, Aen. VIII, 422, vel quod ipse sit ignis symbolum (Orph. hymn. 65, 1. cet.); verum etiam quia in nuptiis adferre facem soleret, vt ex Euripide liquet:

ἡφαῖστε δαδούχεῖς μετ' ἐν γάμοις βροτῶν,

Praeterea Athenis, ut constat ex Sophoclis enarratore, in Academia cum Prometheo, et Pallade communis ei ara fuit, atque cum iisdem instituta in honorem eius certamina *lampadophoria*, in quibus iuvenes accensis ab eadem ara lampadibus currebant, summoque studio easdem accensas ad metam deferre conabantur. Cf. Natal. Com. l. II. c. 6. l. III. c. 6. Pausan. Attic. c. 30. Potter. arch. Gr. t. I. pag. 876. vers. Germ.

§. 10. BELLONA facie ad bellum incitat  
teste Statio, Thebaid. III, 5.

prima manu rutilam de vertice Larissaeo  
ostendit Bellona facem.

Cf. id. Achill. I, 33. — Silius Ital. V, 220.

ipfa facem quatiens, ac flauam sanguine multo  
sparsa comam, medias acies Bellona pererrat.

Vid. Lippert. daët. chil. I, 124.

§. 11. FURIAE facibus carere nequeunt,  
quippe quibus improbos propter facinora com-  
missa terrent puniuntque. Ouid. Met. X, 349.

nec metues sacro crinitas angue sorores,  
quas facibus saeuis oculos atque ora petentes  
noxia corda vident?



Nec enim ignis amoris tantummodo, de quo iam vidimus, sed et poenae est symbolum, quia corpori nimium admotus grauiſſimum dolorem adfert, nec cum alio quoquam comparandum. — Senec. Herc. fur. 982.

flammiſera Erinnys verbere excuſſo ſonat,  
rogisque aduſtas propius ac propius fudes  
in ora tendit. ſaeua Tiſiphone caput  
ſerpentibus vallata poſt raptum canem  
portam vacantem clauſit oppoſita face.

Ouid. Met. IIII, 481.

— Tiſiphonē madeſactam ſanguine ſumit  
inportuna facem.

Cf. v. 507. Id. heroid. ep. 2, 119.

adſuit Aleſto breuibus torquata colubris,  
ſuntque ſepulcrali lumina mota face.

Orpheus, Argon. 964.

— — αἱ δ' ὀτρύνουσιν ἐπ' αἰκονοῦσαν  
ρήξασαι κενεῶνας ἀμειδίτοιο βερέθρου,  
Τίσσεφονή τε καὶ Ἀληκτὼ καὶ διὰ Μίγαιρα,  
πένκαις ὀζυαῖς φόνιον σέλας αἰσσοῦσαι.

Exſtat in Muſeo Pio - Clementino opus caelatum antiquum Aegiſthi ac Clytaemneſtrae necem, vt et Oreſtis a Furiis liberationem exprimens, de quo vide *Bibliotbek der alten*

*Litteratur und Kunst*, 3. St. cuiusque partem posteriorem hic exhibemus. Aeschylus, quum Eumenides doceret, chorum quinquaginta Furiarum in theatrum induxit, quo spectaculo ira perterriti spectatores, ὥστε τὰ νήπια ἐκψύξαι, τὰ δὲ ἔμβρυα ἐξαμβλωθῆναι, vt narrat anonymus vitae Aeschyli auctor.

§. 12. AURORA a Natali Comite facem gestare dicitur, l. VI. c. 2. In *description des principales pierres gravées du cabinet de Monsieur le duc d'Orleans*, t. I. pag. 195. tab. 45. sinistra manu fert facem, dextra quatuor equos ducit. Cf. Ebermayer. thes. gemm. tab. VIII. p. 23. Virgil. Aen. IIII, 6.

postera Phoebea lustrabat lampade terras,  
humentemque Aurora polo dimouerat umbram.

Face ornatur ob caussam similem ii, quam §. 2. de Luna, et §. 3. de Sole proposuimus, siquidem tenebras fugat, lucemque adfert mortalibus almam.

§. 13. ΟΡΘΟΣ, i. matutinum tempus, eandem ob rem sub pueruli persona sinistra facem



gerit, dextram vero laetus sursum tollit apud  
Montfauc. antt. t. I. p. II. p. 364. tab. CCXIII.

§. 14. HYMEN f. Hymenaeus, florum  
corona redimitus, dextra facem, laeuaque  
peplum tenet, luteosque pedibus foccos gerit:  
Carull. 61, 6. 15. Senec. Med. 67.

et tu, qui facibus legitimis ades,  
noctem discutiens auspice dextera,  
huc incede gradu marcidus ebrio,  
praecingens roseo tempora vinculo.

Ouid. Met. X, 1.

inde per immensum croceo velatus amictu  
aethera digreditur, Ciconumque Hymenaeus  
ad oras  
tendit.

et 6.

fax quoque quam tenuit lacrimoso stridula fumo  
vsque fuit.

Claudian. epithal. Honor. et Mar. 202.

tu festas, Hymenaeae, faces; tu, Gratia, flores.

Cf. Chartar. imag. 29. Madridi in palatio  
ducis a Medina Celi perpulchrum Hymenaei  
monumentum asseruari testatur vir quidam

doctus in *Bibl. d. a. Litt. u. K.* t. I. St. pag. 96. Apud Montfauc. t. I. p. I. tab. CXVIII. in Amoris ac Psyche nuptiis tedam gerit. — In nuptiis faces praeferre solitum fuisse (vid. Virgil. ecl. 8, 29.) nemo ignorat, quam ob causam Hymenaeum facem gestare nullus dubito. Quot autem tedae nuptiales, et cuius materiae fuerint docet Scaliger, poet. III, 100.

§. 15. Pax in numismate Vespasiani sinistra tenet ramum oliuae, dextra facem, qua ante aram loricas et clipeos comburit; pone Pacem est columna, cui imposita est parua figura militaris hastam tenens; ad columnae vero pedem est clipeus rotundus; vid. Beger. thes. Brand. tom. II. pag. 632. Montfauc. t. I. p. II. tab. CCVII. pag. 340. vt et in gemmis quibusdam, vid. Gorlaei dactyl. tom. II. n. 192. 198. 649. Quamuis vero fax non sit proprium Pacis insigne: tamen, vt commentationem hanc quam perfectissimam redderem, haec dea necessario mihi indicanda erat.



§. 16. *Comus*, conuiuiorum laetitiaque deus, apud Philostratum maiorem (opp. p. 765. 66. edit. Olear.) rosarum corona redimitus vergente capite, pedibusque conuolutis, quae quietis sunt symbola, dextra facem inuersam, ex eaque quasi excidentem tenet. Conuiuium scilicet ultra mediam noctem producto ipse deus sopitur. Cui similis imago exstat in Montfauc. antr. t. I. p. II. p. 330. tab. CCIII. Ob crebrum in conuiuiis lucernarum usum (vid. Horat. carm. I, 27, 5. et al.) facie eum ornatum esse probabile est.

§. 17. *Nox* apud Montfauc. t. I. p. II. p. 364. tab. CCXIII. faciem ardentem terrae ad-mouens exstinguit, quasi exstinctura diei lumen. Bacchylides ap. Scholiaf. Apollonii ad III, 478.

*Ἐκάτα δαδoφόρου Νυκτὸς μεγαλοκέλπου θυγατὴρ.*

nisi forte pro δαδoφόρου legendum est δαδóφορε. Possset tamen illud ad lunae astrorumque splendorem referri. Faces, siue potius torres eidem sacrificatos esse docet hymni Orphici 2. inscriptio.

§. 18. SOMNUS et THANATOS \*), quos fratres finxit Homerus II. Ε, 231.

Ἰπνὸς ἔμβλητο, κασιγνήτω Θανάτῳ.

et II. Π, 672.

Ἰπνὸς καὶ Θανάτῳ διδμήϊσι.

Cf. Hesiod. Theog. 212. Virgil. Aen. VI, 278. Aelian. V. H. II, 35. Ambo faces inuerfas gerentes exhibet pila antiqua siue locus apud Boissardum, p. V. p. 115. vid. doctissimam Lessingii disquisitionem de mortis imagine apud veteres, Germanice scriptam (*wie die Alten den Tod gebildet?*), pag. 31. Thanaton autem inprimis locus marmoreus in Bellori admirandis, tab. LXXVIII. sub alati iuuenis persona, qui meditabundus, pedibus conuolutis cadaueri adstat, dextram caputque inuerfa eademque extincta face pectori cadaueris imposita fulcit, sinistra vero manu facem circum-

\*) Graecum nomen propter *mortis* genus femininum retinui, quum et *deae Mortis* mentionem faciat Virgilius, Aen. XI, 197. vbi vide summum Heynium, qui laudat similia loca.



---

dante coronam cum papilione tenet; vid. Lessing. p. 10. Eundem quoque gemma insculptum habet apud Licetum, scilicet. VII. p. 123. in qua alarum genium pedibus diuaticatis dextra urnam, sinistra facem, ut in aliis monumentis, inuersam tenentem videre est, qui, ne quid praetermittam, ad papilionem humi repentem tristi vultu respicit; vid. Lessing. pag. 38. Cf. Lippert. daet. chil. I, 836. Gor. Mus. Flor. t. I. tab. LXXIII. n. 4. 7. tab. LXXX. n. 5. *Pierr. grav. du cab. du duc d'Orleans* t. I. pag. 167. tab. 38. *Bibl. d. a. Litt. u. K. 1 St.* pag. 93. Vterque igitur facem, et quasi vitam, siue calorem viralem, exstinguit: Somnus ad paruum tantum temporis spatium; Thanatos vero omnino: quare et hic somnus aeternus in quibusdam inscriptionibus nominatur.

---





DIANA  
Spauria



LVNA  
Spauria



CERES  
Maratti



HECATE  
Spert



SOL



DEA TRIFORMIS



AMOR  
Med. J. J. J. J.



BACCHVS



VENVS  
Montfauc



CYBELE  
Maratti



Beger



Beger



VULCANVS  
Gorius









Bibl. 2. a. 18. a. 7.

FURIAE.



POYΦOCEMOEI



OPOPOC.  
Montfau.

AVRORA.  
cab. 3. a. 2. a. 1. 1.



PAX

AVGV.

S. C.

Begon.

J. F. Meyer sc.



HYMEN

Sandart. tom. II. t. F. 1.



COMVS  
Montfaucon.

J. F. Meyer sc.



THANATOS.  
Lessing.

SOMNO ORESTIA FILIA



Lessing.



THANATOS  
Lessing.

J. F. Meyer sc.





PLATE

PLATE



PLATE

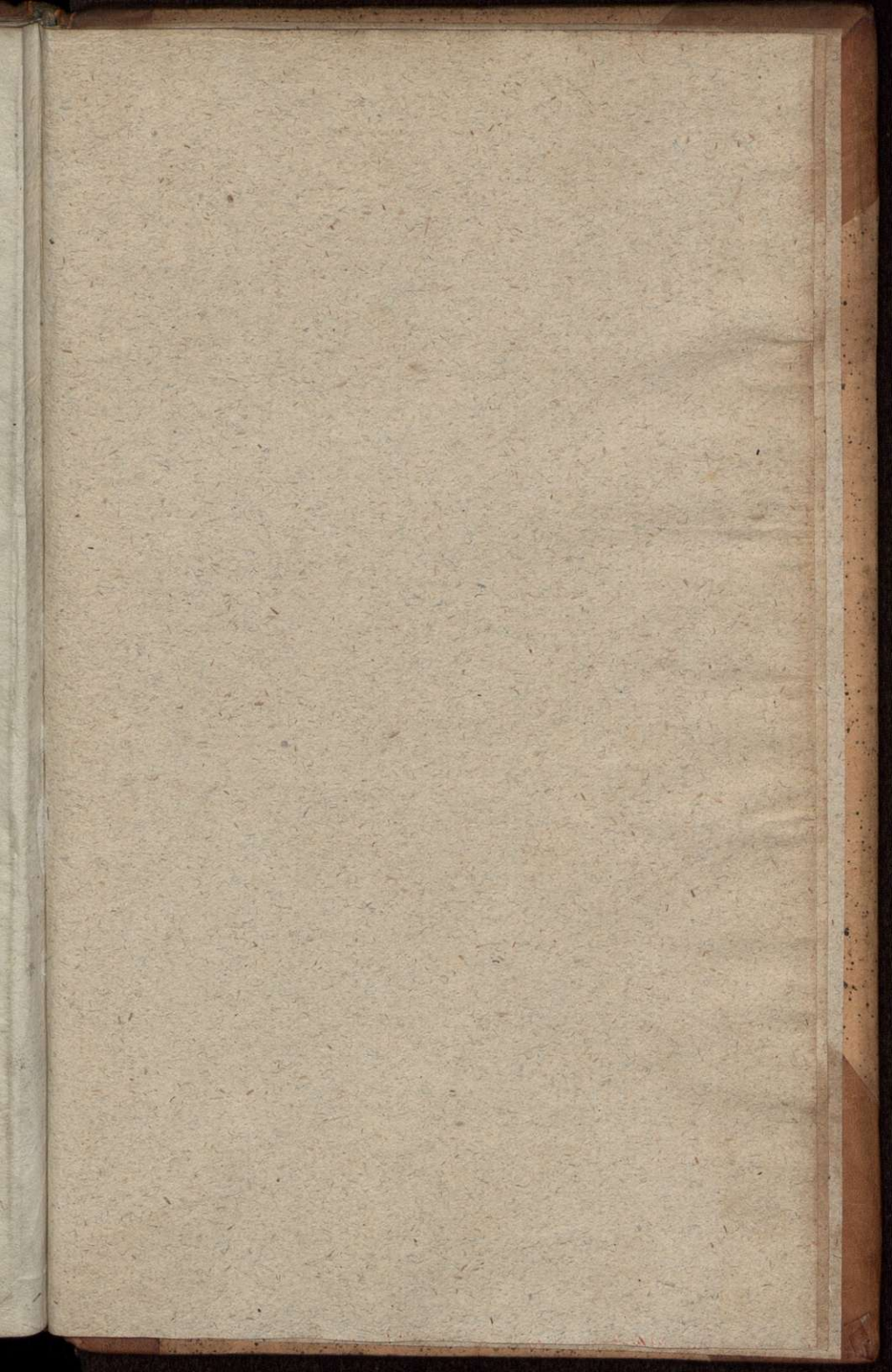
PLATE



PLATE

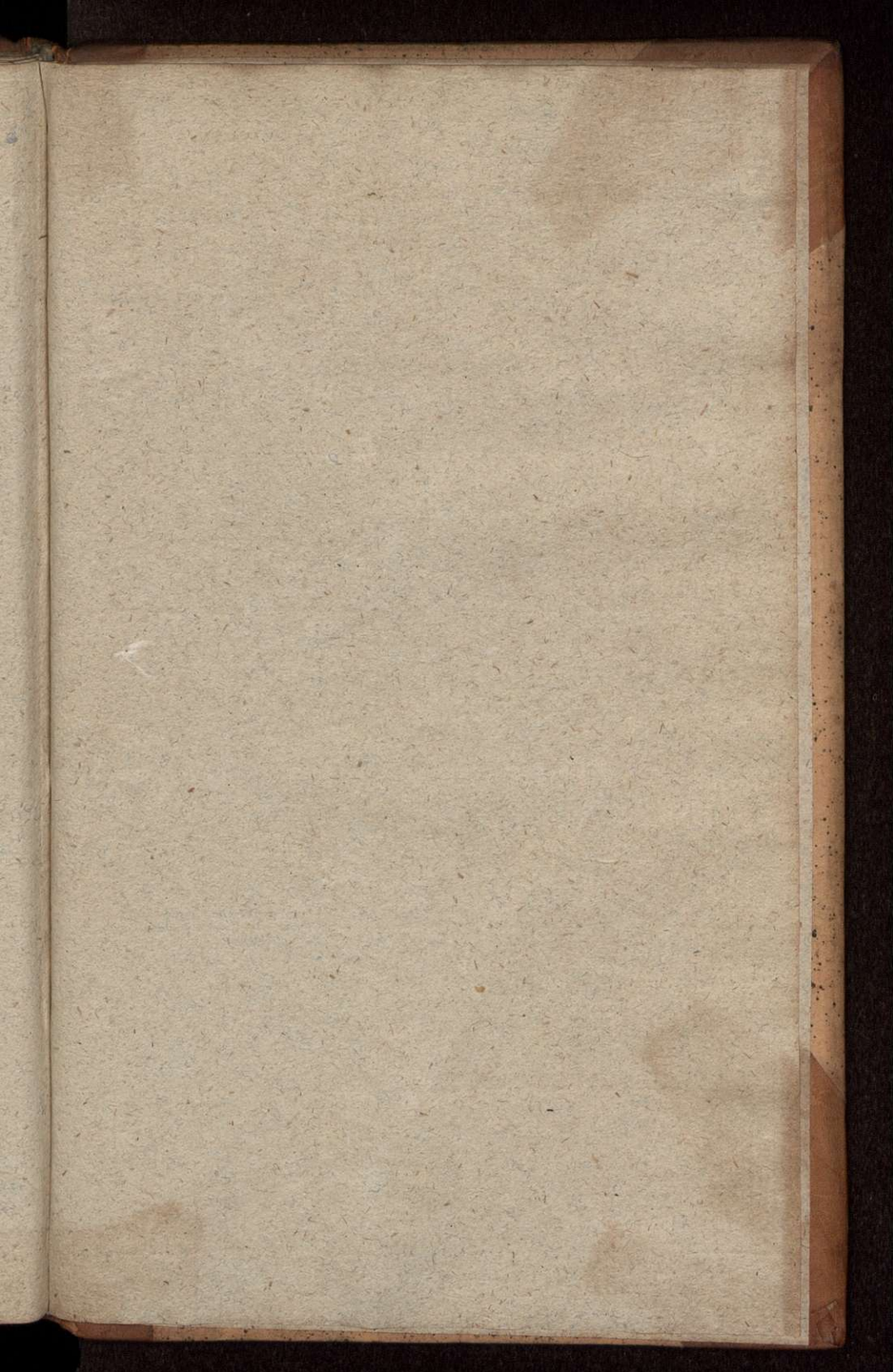


PLATE

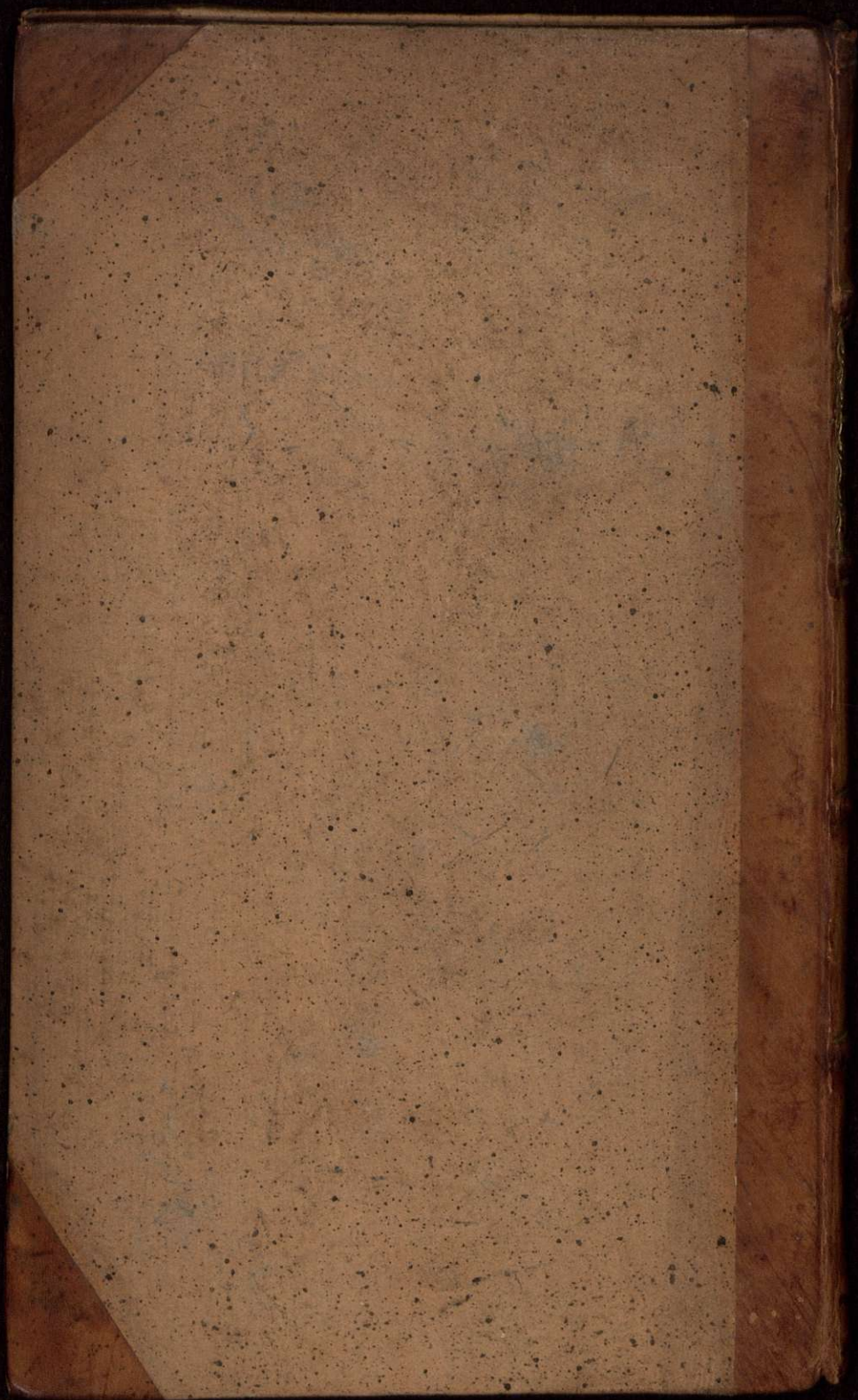














© SUB GÖTTINGEN / GDZ | 2010