



This is a digital copy of a book that was preserved for generations on library shelves before it was carefully scanned by Google as part of a project to make the world's books discoverable online.

It has survived long enough for the copyright to expire and the book to enter the public domain. A public domain book is one that was never subject to copyright or whose legal copyright term has expired. Whether a book is in the public domain may vary country to country. Public domain books are our gateways to the past, representing a wealth of history, culture and knowledge that's often difficult to discover.

Marks, notations and other marginalia present in the original volume will appear in this file - a reminder of this book's long journey from the publisher to a library and finally to you.

Usage guidelines

Google is proud to partner with libraries to digitize public domain materials and make them widely accessible. Public domain books belong to the public and we are merely their custodians. Nevertheless, this work is expensive, so in order to keep providing this resource, we have taken steps to prevent abuse by commercial parties, including placing technical restrictions on automated querying.

We also ask that you:

- + *Make non-commercial use of the files* We designed Google Book Search for use by individuals, and we request that you use these files for personal, non-commercial purposes.
- + *Refrain from automated querying* Do not send automated queries of any sort to Google's system: If you are conducting research on machine translation, optical character recognition or other areas where access to a large amount of text is helpful, please contact us. We encourage the use of public domain materials for these purposes and may be able to help.
- + *Maintain attribution* The Google "watermark" you see on each file is essential for informing people about this project and helping them find additional materials through Google Book Search. Please do not remove it.
- + *Keep it legal* Whatever your use, remember that you are responsible for ensuring that what you are doing is legal. Do not assume that just because we believe a book is in the public domain for users in the United States, that the work is also in the public domain for users in other countries. Whether a book is still in copyright varies from country to country, and we can't offer guidance on whether any specific use of any specific book is allowed. Please do not assume that a book's appearance in Google Book Search means it can be used in any manner anywhere in the world. Copyright infringement liability can be quite severe.

About Google Book Search

Google's mission is to organize the world's information and to make it universally accessible and useful. Google Book Search helps readers discover the world's books while helping authors and publishers reach new audiences. You can search through the full text of this book on the web at <http://books.google.com/>

13



14



ACHATES INC.

ACHATES INC.

15



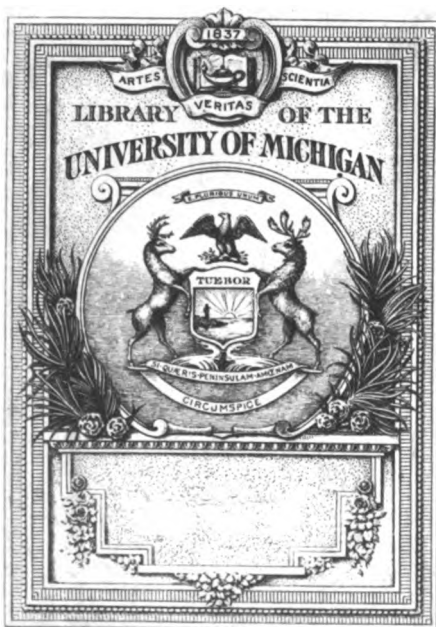
16



*Dactyliothecae, seu Annulorum
sigillarium quorum priscos tam ...*

NC.

Abraham Gorlaeus, Marbode (Bishop of Rennes)



NK
5515
.G67
1695





Gorlaeus, Abraham

ABRAHAMI GORLAEI
ANTVERPIANI
DACTYLIOTHECAE
PARS SECUNDA,

SEU
VARIARUM GEMMARUM,

Quibus antiquitas in signando uti solita,

SCALPTURAE,

triplo quam fuerunt, partim antehac ineditarum, partim
ex scriptis eruditorum virorum collectarum numero
loquplices,

cum succincta singularum explicatione

JACOBI GRONOVII.

Accedit

MARBODAEI, GALLI, CAENOMANENSIS,

Carmen de Gemmis & Lapidibus,

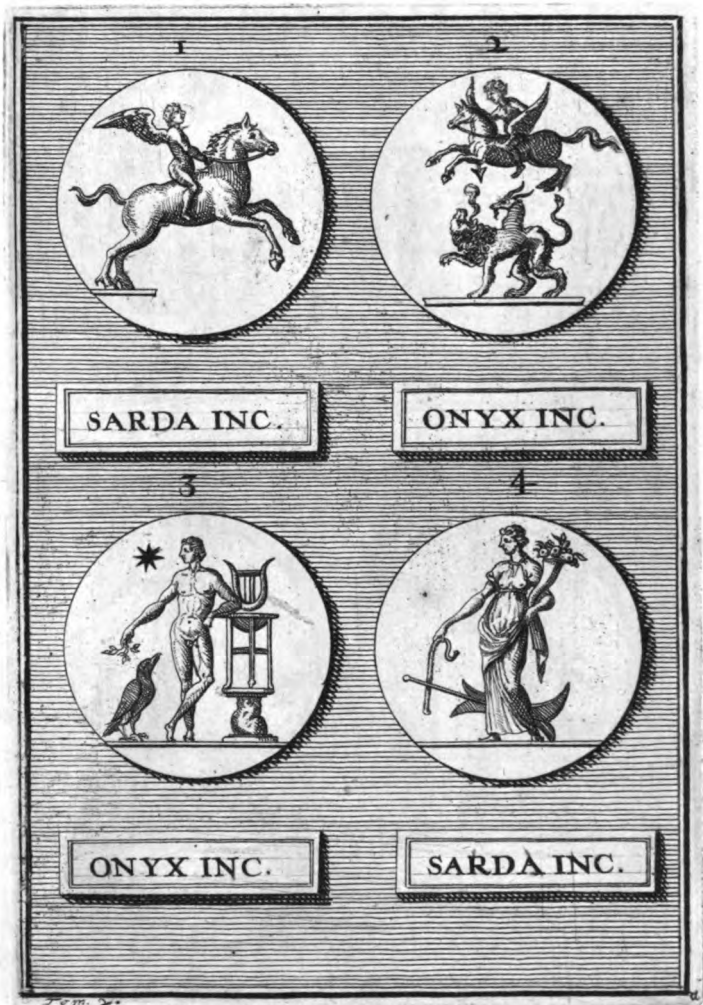


LUGDUNI BATAVORUM,

Excudit PETRUS VANDER A A. Bibliop.

c l o l o c x c v .

Archaeol.
Grant
12-14-28
18209





5



SARDA INC.

6



SARDA INC.

7



SARDA INC.

8



SARDA INC.



13



ACHATES INC.

14



ACHATES INC.

15



SARDA INC.

16



SARDA INC.



17



ACHATES INC.

18



ACHATES INC.

19



ACHATES INC.

20



ACHATES INC.

To m. 2.



21



SARDA INC.

22



SARDA INC.

23



SARDA INC.

24



SARDA INC.



5



SARDA INC.

6



SARDA INC.

7



SARDA INC.

8



SARDA INC.

W.C.H.

9



ONYX INC.

10



ONYX INC.

11



ONYX INC.

12



ONYX INC.



13



ACHATES INC.

14



ACHATES INC.

15



SARDA INC.

16



SARDA INC.



21



SARDA INC.

22



SARDA INC.

23



SARDA INC.

24



SARDA INC.



25



ONYX INC.

26



ACHATES INC.

27



ONYX INC.

28



ONYX INC.



29



ONYX INC.

30



ONYX INC.

31



ONYX INC.

32



ONYX INC.



33



ONYX INC.

34



ONYX INC.

35



ONYX INC.

36



ONYX INC.



37



ONYX INC

38



ONYX INC

39



ONYX INC

40



ONYX INC



41



ONYX INC.

42



ONYX INC.

43



ONYX INC.

44



ONYX INC.



45



SARDA INC.

46



SARDA INC.

47



SARDA INC.

48



SARDA INC.



49



SARDA INC.

50



SARDA INC.

51



SARDA INC.

52



SARDA INC.



53



SARDA INC.

54



SARDA INC.

55



SARDA INC.

56



SARDA INC.

57



ONYX INC.

58



ONYX INC.

59



ONYX INC.

60



ONYX INC.



61



HELIOTROP. INC.

62



CYANEA INC.

63



SARDA' INC.

64



ACHATES INC



65



SARDA INC.

66



SARDA INC.

67



SARDA INC.

68



SARDA INC.

7m. 2.



69



ONYX INC.

70



ONYX INC.

71



ONYX INC.

72



ONYX INC.



73



SARDA INC.

74



SARDA INC.

75



SARDA INC.

76



SARDA INC.



77



PRASMOS INC.

78



PRASMOS INC.

79



PRASMOS INC.

80



PRASMOS INC.



81



SARDA INC.

82



SARDA INC.

83



SARDA INC.

84



SARDA INC.



85



ONYX INC.

86



ONYX INC.

87



ONYX INC.

88



ONYX INC.



89



ONYX INC.

90



ONYX INC.

91



ONYX INC.

92



ONYX INC.



93



ONYX INC.

94



ONYX INC.

95



ONYX INC.

96



ONYX INC.



97



ACHATES INC.

98



ACHATES INC.

99



ACHATES INC.

100



ACHATES INC.

20m-2.



101



SARDA INC.

102



SARDA INC.

103



SARDA INC.

104



SARDA INC.



105



106



PRASMOS INC.

PRASMOS INC.

107



108



CYANEA INC.

HELIOTR. INC.

MIC

109



ONYX INC.

110



ONYX INC.

111



ONYX INC.

112



ONYX INC.



97



ACHATES INC.

98



ACHATES INC.

99



ACHATES INC.

100



ACHATES INC.

20 m. 2.



101



SARDA INC.

102



SARDA INC.

103



SARDA INC.

104



SARDA INC.



105



106



PRASMOS INC.

PRASMOS INC.

107



108



CYANEA INC.

HELIOTR. INC.

MIW

109



110



ONYX INC.

ONYX INC.

111



112



ONYX INC.

ONYX INC.



113



ONYX INC.

114



ONYX INC.

115



ONYX INC.

116



ONYX INC.

10m 2.

h



117



ONYX INC.

118



ONYX INC.

119



ONYX INC.

120



ONYX INC.



117



ONYX INC.

118



ONYX INC.

119



ONYX INC.

120



ONYX INC.

1877
 1878
 1879
 1880
 1881
 1882
 1883
 1884
 1885
 1886
 1887
 1888
 1889
 1890
 1891
 1892
 1893
 1894
 1895
 1896
 1897
 1898
 1899
 1900
 1901
 1902
 1903
 1904
 1905
 1906
 1907
 1908
 1909
 1910
 1911
 1912
 1913
 1914
 1915
 1916
 1917
 1918
 1919
 1920
 1921
 1922
 1923
 1924
 1925
 1926
 1927
 1928
 1929
 1930
 1931
 1932
 1933
 1934
 1935
 1936
 1937
 1938
 1939
 1940
 1941
 1942
 1943
 1944
 1945
 1946
 1947
 1948
 1949
 1950
 1951
 1952
 1953
 1954
 1955
 1956
 1957
 1958
 1959
 1960
 1961
 1962
 1963
 1964
 1965
 1966
 1967
 1968
 1969
 1970
 1971
 1972
 1973
 1974
 1975
 1976
 1977
 1978
 1979
 1980
 1981
 1982
 1983
 1984
 1985
 1986
 1987
 1988
 1989
 1990
 1991
 1992
 1993
 1994
 1995
 1996
 1997
 1998
 1999
 2000
 2001
 2002
 2003
 2004
 2005
 2006
 2007
 2008
 2009
 2010
 2011
 2012
 2013
 2014
 2015
 2016
 2017
 2018
 2019
 2020
 2021
 2022
 2023
 2024
 2025
 2026
 2027
 2028
 2029
 2030
 2031
 2032
 2033
 2034
 2035
 2036
 2037
 2038
 2039
 2040
 2041
 2042
 2043
 2044
 2045
 2046
 2047
 2048
 2049
 2050
 2051
 2052
 2053
 2054
 2055
 2056
 2057
 2058
 2059
 2060
 2061
 2062
 2063
 2064
 2065
 2066
 2067
 2068
 2069
 2070
 2071
 2072
 2073
 2074
 2075
 2076
 2077
 2078
 2079
 2080
 2081
 2082
 2083
 2084
 2085
 2086
 2087
 2088
 2089
 2090
 2091
 2092
 2093
 2094
 2095
 2096
 2097
 2098
 2099
 2100
 2101
 2102
 2103
 2104
 2105
 2106
 2107
 2108
 2109
 2110
 2111
 2112
 2113
 2114
 2115
 2116
 2117
 2118
 2119
 2120
 2121
 2122
 2123
 2124
 2125
 2126
 2127
 2128
 2129
 2130
 2131
 2132
 2133
 2134
 2135
 2136
 2137
 2138
 2139
 2140
 2141
 2142
 2143
 2144
 2145
 2146
 2147
 2148
 2149
 2150
 2151
 2152
 2153
 2154
 2155
 2156
 2157
 2158
 2159
 2160
 2161
 2162
 2163
 2164
 2165
 2166
 2167
 2168
 2169
 2170
 2171
 2172
 2173
 2174
 2175
 2176
 2177
 2178
 2179
 2180
 2181
 2182
 2183
 2184
 2185
 2186
 2187
 2188
 2189
 2190
 2191
 2192
 2193
 2194
 2195
 2196
 2197
 2198
 2199
 2200
 2201
 2202
 2203
 2204
 2205
 2206
 2207
 2208
 2209
 2210
 2211
 2212
 2213
 2214
 2215
 2216
 2217
 2218
 2219
 2220
 2221
 2222
 2223
 2224
 2225
 2226
 2227
 2228
 2229
 2230
 2231
 2232
 2233
 2234
 2235
 2236
 2237
 2238
 2239
 2240
 2241
 2242
 2243
 2244
 2245
 2246
 2247
 2248
 2249
 2250
 2251
 2252
 2253
 2254
 2255
 2256
 2257
 2258
 2259
 2260
 2261
 2262
 2263
 2264
 2265
 2266
 2267
 2268
 2269
 2270
 2271
 2272
 2273
 2274
 2275
 2276
 2277
 2278
 2279
 2280
 2281
 2282
 2283
 2284
 2285
 2286
 2287
 2288
 2289
 2290
 2291
 2292
 2293
 2294
 2295
 2296
 2297
 2298
 2299
 2300
 2301
 2302
 2303
 2304
 2305
 2306
 2307
 2308
 2309
 2310
 2311
 2312
 2313
 2314
 2315
 2316
 2317
 2318
 2319
 2320
 2321
 2322
 2323
 2324
 2325
 2326
 2327
 2328
 2329
 2330
 2331
 2332
 2333
 2334
 2335
 2336
 2337
 2338
 2339
 2340
 2341
 2342
 2343
 2344
 2345
 2346
 2347
 2348
 2349
 2350
 2351
 2352
 2353
 2354
 2355
 2356
 2357
 2358
 2359
 2360
 2361
 2362
 2363
 2364
 2365
 2366
 2367
 2368
 2369
 2370
 2371
 2372
 2373
 2374
 2375
 2376
 2377
 2378
 2379
 2380
 2381
 2382
 2383
 2384
 2385
 2386
 2387
 2388
 2389
 2390
 2391
 2392
 2393
 2394
 2395
 2396
 2397
 2398
 2399
 2400
 2401
 2402
 2403
 2404
 2405
 2406
 2407
 2408
 2409
 2410
 2411
 2412
 2413
 2414
 2415
 2416
 2417
 2418
 2419
 2420
 2421
 2422
 2423
 2424
 2425
 2426
 2427
 2428
 2429
 2430
 2431
 2432
 2433
 2434
 2435
 2436
 2437
 2438
 2439
 2440
 2441
 2442
 2443
 2444
 2445
 2446
 2447
 2448
 2449
 2450
 2451
 2452
 2453
 2454
 2455
 2456
 2457
 2458
 2459
 2460
 2461
 2462
 2463
 2464
 2465
 2466
 2467
 2468
 2469
 2470
 2471
 2472
 2473
 2474
 2475
 2476
 2477
 2478
 2479
 2480
 2481
 2482
 2483
 2484
 2485
 2486
 2487
 2488
 2489
 2490
 2491
 2492
 2493
 2494
 2495
 2496
 2497
 2498
 2499
 2500
 2501
 2502
 2503
 2504
 2505
 2506
 2507
 2508
 2509
 2510
 2511
 2512
 2513
 2514
 2515
 2516
 2517
 2518
 2519
 2520
 2521
 2522
 2523
 2524
 2525
 2526
 2527
 2528
 2529
 2530
 2531
 2532
 2533
 2534
 2535
 2536
 2537
 2538
 2539
 2540
 2541
 2542
 2543
 2544
 2545
 2546
 2547
 2548
 2549
 2550
 2551
 2552
 2553
 2554
 2555
 2556
 2557
 2558
 2559
 2560
 2561
 2562
 2563
 2564
 2565
 2566
 2567
 2568
 2569
 2570
 2571
 2572
 2573
 2574
 2575
 2576
 2577
 2578
 2579
 2580
 2581
 2582
 2583
 2584
 2585
 2586
 2587
 2588
 2589
 2590
 2591
 2592
 2593
 2594
 2595
 2596
 2597
 2598
 2599
 2600
 2601
 2602
 2603
 2604
 2605
 2606
 2607
 2608
 2609
 2610
 2611
 2612
 2613
 2614
 2615
 2616
 2617
 2618
 2619
 2620
 2621
 2622
 2623
 2624
 2625
 2626
 2627
 2628
 2629
 2630
 2631
 2632
 2633
 2634
 2635
 2636
 2637
 2638
 2639
 2640
 2641
 2642
 2643
 2644
 2645
 2646
 2647
 2648
 2649
 2650
 2651
 2652
 2653
 2654
 2655
 2656
 2657
 2658
 2659
 2660
 2661
 2662
 2663
 2664
 2665
 2666
 2667
 2668
 2669
 2670
 2671
 2672
 2673
 2674
 2675
 2676
 2677
 2678
 2679
 2680
 2681
 2682
 2683
 2684
 2685
 2686
 2687
 2688
 2689
 2690
 2691
 2692
 2693
 2694
 2695
 2696
 2697
 2698
 2699
 2700
 2701
 2702
 2703
 2704
 2705
 2706
 2707
 2708
 2709
 2710
 2711
 2712
 2713
 2714
 2715
 2716
 2717
 2718
 2719
 2720
 2721
 2722
 2723
 2724
 2725
 2726
 2727
 2728
 2729
 2730
 2731
 2732
 2733
 2734
 2735
 2736
 2737
 2738
 2739
 2740
 2741
 2742
 2743
 2744
 2745
 2746
 2747
 2748
 2749
 2750
 2751
 2752
 2753
 2754
 2755
 2756
 2757
 2758
 2759
 2760
 2761
 2762
 2763
 2764
 2765
 2766
 2767
 2768
 2769
 2770
 2771
 2772
 2773
 2774
 2775
 2776
 2777
 2778
 2779
 2780
 2781
 2782
 2783
 2784
 2785
 2786
 2787
 2788
 2789
 2790
 2791
 2792
 2793
 2794
 2795
 2796
 2797
 2798
 2799
 2800
 2801
 2802
 2803
 2804
 2805
 2806
 2807
 2808
 2809
 2810
 2811
 2812
 2813
 2814
 2815
 2816
 2817
 2818
 2819
 2820
 2821
 2822
 2823
 2824
 2825
 2826
 2827
 2828
 2829
 2830
 2831
 2832
 2833
 2834
 2835
 2836
 2837
 2838
 2839
 2840
 2841
 2842
 2843
 2844
 2845
 2846
 2847
 2848
 2849
 2850
 2851
 2852
 2853
 2854
 2855
 2856
 2857
 2858
 2859
 2860
 2861
 2862
 2863
 2864
 2865
 2866
 2867
 2868
 2869
 2870
 2871
 2872
 2873
 2874
 2875
 2876
 2877
 2878
 2879
 2880
 2881
 2882
 2883
 2884
 2885
 2886
 2887
 2888
 2889
 2890
 2891
 2892
 2893
 2894
 2895
 2896
 2897
 2898
 2899
 2900
 2901
 2902
 2903
 2904
 2905
 2906
 2907
 2908
 2909
 2910
 2911
 2912
 2913
 2914
 2915
 2916
 2917
 2918
 2919
 2920
 2921
 2922
 2923
 2924
 2925
 2926
 2927
 2928
 2929
 2930
 2931
 2932
 2933
 2934
 2935
 2936
 2937
 2938
 2939
 2940
 2941
 2942
 2943
 2944
 2945
 2946
 2947
 2948
 2949
 2950
 2951
 2952
 2953
 2954
 2955
 2956
 2957
 2958
 2959
 2960
 2961
 2962
 2963
 2964
 2965
 2966
 2967
 2968
 2969
 2970
 2971
 2972
 2973
 2974
 2975
 2976
 2977
 2978
 2979
 2980
 2981
 2982
 2983
 2984
 2985
 2986
 2987
 2988
 2989
 2990
 2991
 2992
 2993
 2994
 2995
 2996
 2997
 2998
 2999
 3000
 3001
 3002
 3003
 3004
 3005
 3006
 3007
 3008
 3009
 3010
 3011
 3012
 3013
 3014
 3015
 3016
 3017
 3018
 3019
 3020
 3021
 3022
 3023
 3024
 3025
 3026
 3027
 3028
 3029
 3030
 3031
 3032
 3033
 3034
 3035
 3036
 3037
 3038
 3039
 3040
 3041
 3042
 3043
 3044
 3045
 3046
 3047
 3048
 3049
 3050
 3051
 3052
 3053
 3054
 3055
 3056
 3057
 3058
 3059
 3060
 3061
 3062
 3063
 3064
 3065
 3066
 3067
 3068
 3069
 3070
 3071
 3072
 3073
 3074
 3075
 3076
 3077
 3078
 3079
 3080
 3081
 3082
 3083
 3084
 3085
 3086
 3087
 3088
 3089
 3090
 3091
 3092
 3093
 3094
 3095
 3096
 3097
 3098
 3099
 3100
 3101
 3102
 3103
 3104
 3105
 3106
 3107
 3108
 3109
 3110
 3111
 3112
 3113
 3114
 3115
 3116
 3117
 3118
 3119
 3120
 3121
 3122
 3123
 3124
 3125
 3126
 3127
 3128
 3129
 3130
 3131
 3132
 3133
 3134
 3135
 3136
 3137
 3138
 3139
 3140
 3141
 3142
 3143
 3144
 3145
 3146
 3147
 3148
 3149
 3150
 3151
 3152
 3153
 3154
 3155
 3156
 3157
 3158
 3159
 3160
 3161
 3162
 3163
 3164
 3165
 3166
 3167
 3168
 3169
 3170
 3171
 3172
 3173
 3174
 3175
 3176
 3177
 3178
 3179
 3180
 3181
 3182
 3183
 3184
 3185
 3186
 3187
 3188
 3189
 3190
 3191
 3192
 3193
 3194
 3195
 3196
 3197
 3198
 3199
 3200
 3201
 3202
 3203
 3204
 3205
 3206
 3207
 3208
 3209
 3210
 3211
 3212
 3213
 3214
 3215
 3216
 3217
 3218
 3219
 3220
 3221
 3222
 3223
 3224
 3225
 3226
 3227
 3228
 3229
 3230
 3231
 3232
 3233
 3234
 3235
 3236
 3237
 3238
 3239
 3240
 3241
 3242
 3243
 3244
 3245
 3246
 3247
 3248
 3249

117



ONYX INC.

118



ONYX INC.

119

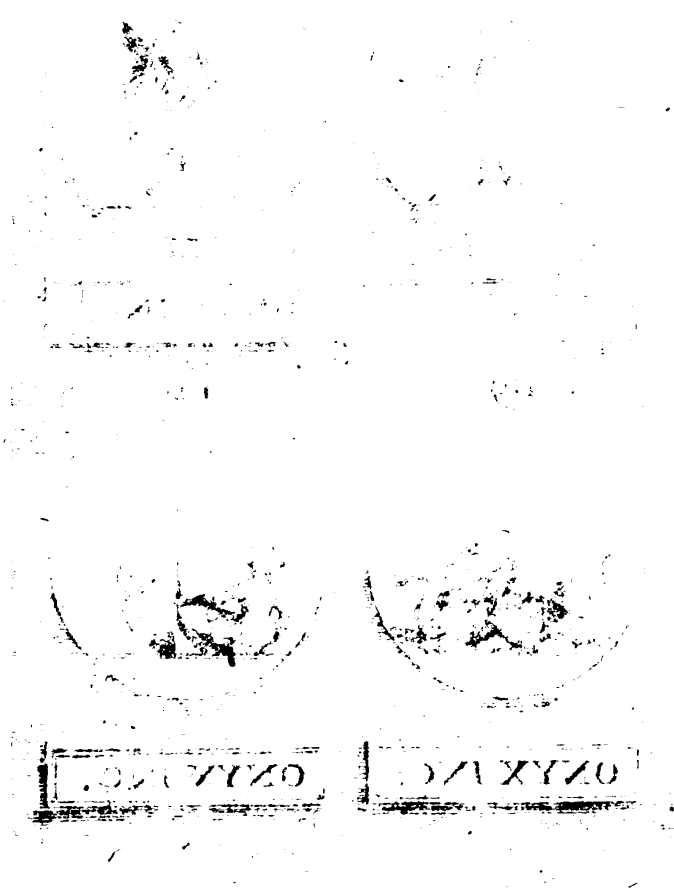


ONYX INC.

120



ONYX INC.



121



ONYX INC.

122



ONYX INC.

123



ONYX INC.

124



ONYX INC.



125



126



SARDA INC.

SARDA INC.

127



128



SARDA INC.

SARDA INC.



129



ACHATES INC.

130



ACHATES INC.

131



ACHATES INC.

132



ACHATES INC.

Tom. 2.



133



SARDA INC.

134



SARDA INC.

135



SARDA INC.

136



SARDA INC.

121



122



ONYX INC.

ONYX INC.

123



124



ONYX INC.

ONYX INC.



125



126



SARDA INC.

SARDA INC.

127



128



SARDA INC.

SARDA INC.



129



ACHATES INC.

130



ACHATES INC.

131



ACHATES INC.

132



ACHATES INC.

Tom. 2.



133



SARDA INC.

134



SARDA INC.

135



SARDA INC.

136



SARDA INC.

137



HELIOOTROPIA. Inc.

138



HELIOOTROPIA. Inc.

139



ACHATES. Inc.

140



ACHATES. Inc.



141



142



CYANEA. Inc.

CYANEA. Inc.

143



144



CYANEA. Inc.

CYANEA. Inc.



145



ACHATES. *Inc.*

146



ACHATES. *Exc.*

147



ACHATES. *Exc.*

148



ACHATES. *Exc.*



149



ONIX. Inc.

150



ONIX. Inc.

151



ONIX. Inc.

152



ONIX. Inc.



153



ONIX. Inc.

154



ONIX. Inc.

155



ONIX. Inc.

156



ONIX. Inc.



157



ONYX *Inc.*

158



ONYX *Inc.*

159



ONYX *Inc.*

160



ONYX *Inc.*



161



ONYX *Inc.*

162



ONYX *Inc.*

163

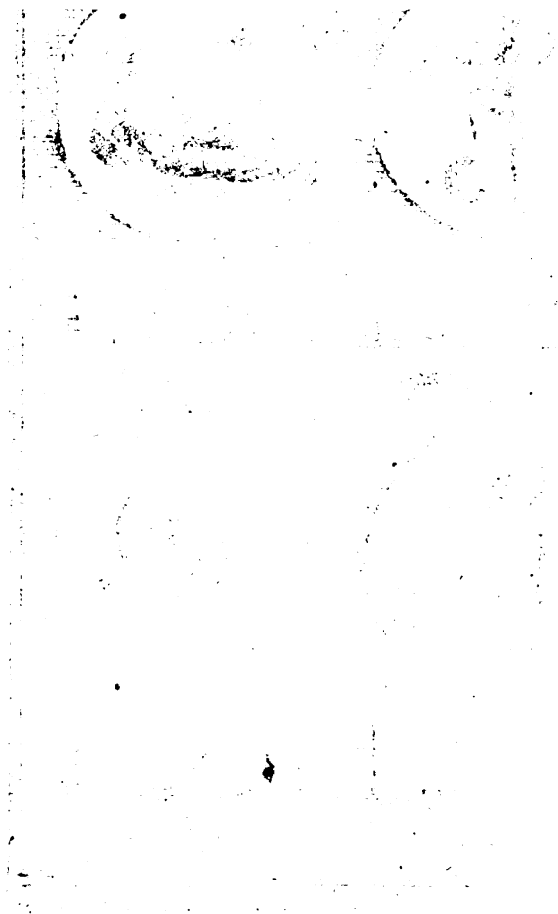


ONYX *Inc.*

164



ONYX *Inc.*



165



SARDA. Inc.

166



SARDA. Inc.

167



SARDA. Inc.

168



SARDA. Inc.



149



ONIX. Inc.

150



ONIX. Inc.

151



ONIX. Inc.

152



ONIX. Inc.



153



ONIX. Inc.

154



ONIX. Inc.

155



ONIX. Inc.

156



ONIX. Inc.



157



ONYX Inc.

158



ONYX Inc.

159

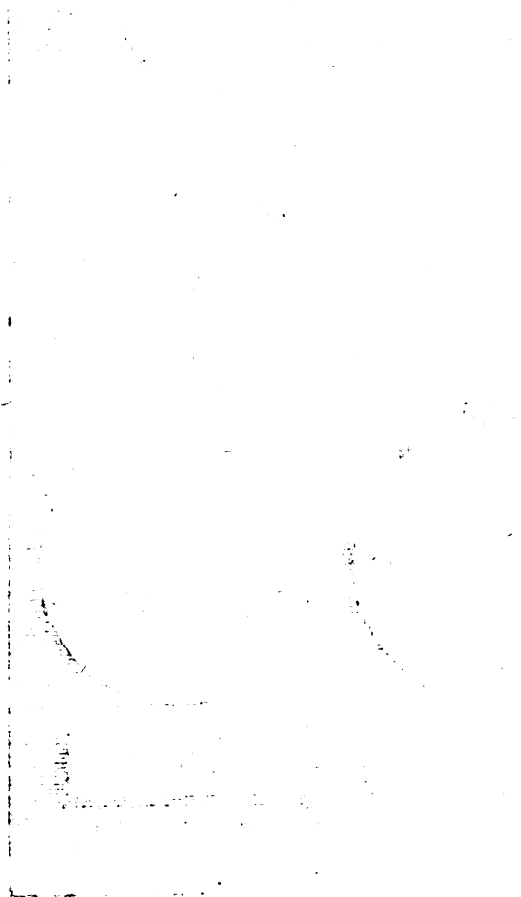


ONYX Inc.

160



ONYX Inc.



161



ONYX Inc.

162



ONYX Inc.

163

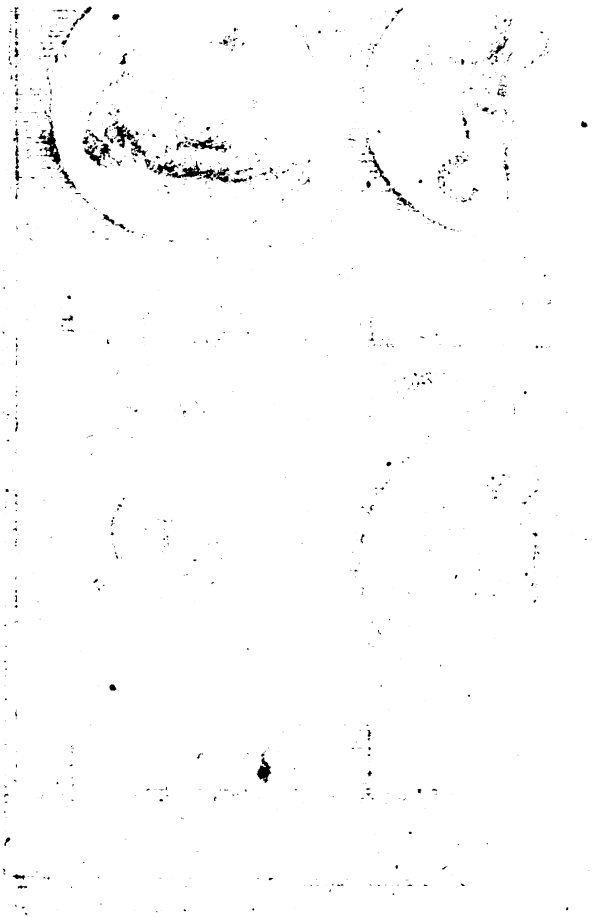


ONYX Inc.

164



ONYX Inc.



165



SARDA. Inc.

166



SARDA. Inc.

167



SARDA. Inc.

168



SARDA. Inc.



169



170



SARDA INC.

SARDA INC.

171



172



SARDA INC.

SARDA INC.



173



SARDA INC.

174



SARDA INC.

175



SARDA INC.

176



SARDA INC.

177



SARDA INC.

178



SARDA INC.

179



SARDA INC.

180



SARDA INC.



181



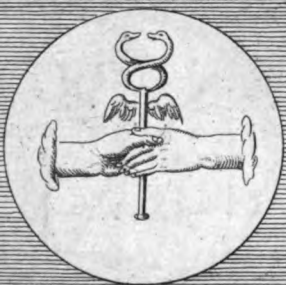
ACHATES.

182



ACHATES.

183



ACHATES.

184



LASPI.



185



CALCIDON.

186



HELIOTROPIA.

187



IASPIS.

188



IASPIS.



189



190



SARDA INC.

SARDA INC.

191



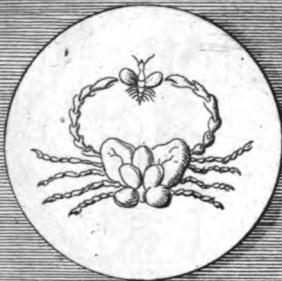
192



SARDA INC.

SARDA INC.

193



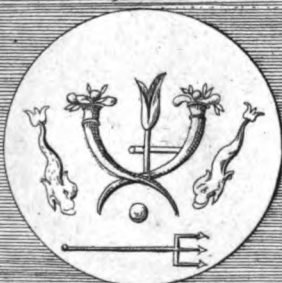
194



SARDA INC

SARDA INC

195



196



SARDA INC

SARDA INC.



197



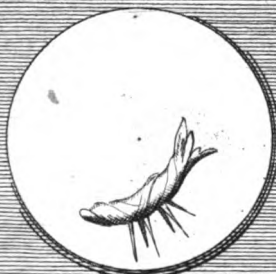
LASUR INC.

198



LASUR INC.

199



LASUR INC.

200



LASUR INC.



201



LAZUR INC.

202



LAZUR INC.

203



IASP. INC.

204



IASP. INC.



IASPIS INC.

205



206



207



LAZUR INC.

LAZUR INC.

208



LAZUR INC.

209



CORNA.IN INC.

210



ACHATES INC.

211



CORNA.IN INC.

100

212



CORNA.IN INC.

213



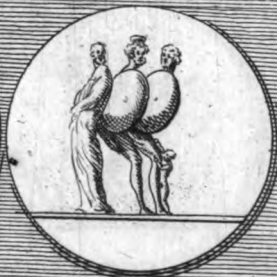
CORNA.IN INC.

214



CORNA.IN INC.

215



ACHATESINC.



216



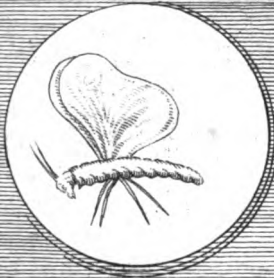
ONYX INC.

217



LAZUR INC.

218



CORNA.ININC

219



CORNA.ININC



220



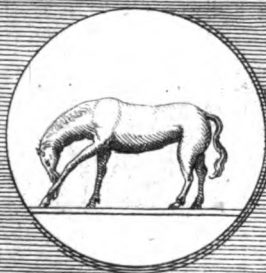
CORNA IN INC.

221



ACHATES INC.

222



ONYX INC.

223



ACHATES INC.



224



SARD. INC.

225



SARD. INC.

226



ACHAT. INC.

227



PRAS. INC.

fam. 2

P



228



GEMMA INC.

229



ONYX INC.

230



GEMMA INC.

231



CORNIOLA INC.



232



GEMMA INC.

233



GEMMA INC.

234



GEMMA INC.

235



GEMMA INC.



236



CORNAL. INC.

237



CALCED. INC.

238



CORNAL. INC.

239



CORNAL. INC.

1977.1.2

9



240



ONYX INC.

241



AMATH. INC.

242



LAZUR. INC.

243



ONYX INC.



244



ACHAT. INC.

245



CORNAL. INC.

246



ONYX INC.

247



ACHAT. INC.

21
MIC



248



ACHAT. INC.

249



CORNAL. INC.

250



CORNAL. INC.

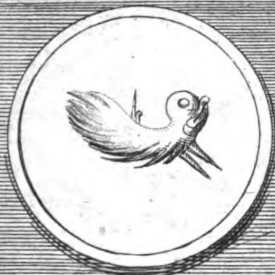
251



ONYX INC.



252



CORNAL INC.

253



CORNAL INC.

254



CORNAL INC.

255



CORNAL INC.



256



CORNAL.INC.

257



ACHAT.INC.

258



CORNAL.INC.

259



ONYX.INC.

U
M

260



CORNAL.INC.

261



CORNAL.INC.

262



CORNAL.INC.

263



ONYX.INC.

264



CORNAL. INC.

265



CORNAL. INC.

266



CORNAL. INC.

267



ACHAT. EXCIS.

tom 2



268



ACHAT. EXCIS.

269



ACHAT. EXCIS.

270



ACHAT. EXCIS.

271



ACHAT. EXCIS.

272



CORNAL.INC.

273



CORNAL.INC.

274



CORNAL.INC.

275



CALCED.INC.

276



CORNAL.INC.

277



CORNAL.INC.

278



CORNAL.INC.

279



CORNAL.INC.

35
A. 10

280



CALCED. INC.

281



CORNAL. INC.

282



CORNAL. INC.

283



CALCED. INC.

tom. 2

t

284



AMATH. INC.

285



CORNAL. INC.

286



CORNAL. INC.

287



CORNAL. INC.



288



CALCED.INC.

289



CALCED.INC.

290



CORNAL.INC.

291



CALCED.INC.

300
300
MTC

292



CORNAL. INC.

293



CORNAL. INC.

294



SARD. INC.

295



ACHAT. EXCIS.

U.
C.
H. 11

296



SMARAGD.

297



GEMM.INC.

298



GEMM. INC.

299



GEMM.INC.



300



GEMM. INC.

301



GEMM. INC.

302



GEMM. INC.

303



GEMM. INC.



304



GEMM. INC.

305



GEMM. INC.

306



GEMM. INC.

307



GEMM. INC.



308



GEMM.INC.

309



GEMM.INC.

310



GEMM.INC.

311



GEMM.INC.



313



313



GEMM.INC.

GEMM.INC.

314



315



GEMM.INC.

GEMM.INC.

UP
OF
MICHIGAN

316



GEMM.INC.

317



GEMM.INC.

318



GEMM.INC.

319



GEMM.INC.



320



GEMM. INC.

321



GEMM. INC.

322



SARDA.

323



SARDA.



324



ONYX.

325



SARDA.

326



MAGNES.

327



MAGNES.

OF
RICH.

328



329



ONYX.

HELIOTROPIUM

330



331



HELIOTROPIUM

ACHATES.



332



IASPIS.

333



IASPIS.

334



HELIOTROPIVM

335



HELIOTROPIVM



336



MAGNES.

337



MAGNES.

338



HELIOTROPIVM

339



HELIOTROPIVM



340



341



ECTYPVM.

ECTYPVM.

342



343



ECTYPVM.

ECTYPVM.



344



ECTYPVM.

345



ECTYPVM.

346



ONYX.

347



ONYX.



348



ECTYPVM.

349



ECTYPVM.

350



ONYX.

351



ECTYPVM.



352



MAGNES.

353



MAGNE S.

354



MAGNES.

355



MAGNES.



336



HELIOTROPIVM

337



HELIOTROPIVM

338



AMETHYSTVS

339



AMETHYSTVS



360



ECTYPVM.

361



ECTYPVM.

362



MAGNES.

363



MAGNES.



364



365



ECTYPVM.

ECTYPVM.

366



367



ECTYPVM.

ECTYPVM.



368



SARDA.

369



ACHATES.

370



HELIOTROP.

371



HELIOTROP.



368



SARDA.

369



ACHATES.

370



HELIOTROP.

371



HELIOTROP.



372



MAGNES.

373



MAGNES.

374



IASPIS.

375



ONYX.

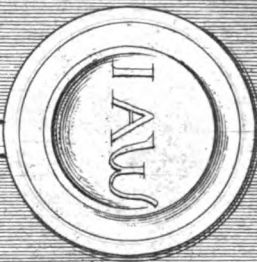


376



ECTYPUM.

377



ECTYPUM.

378



ECTYPUM.

379



ECTYPUM.



380



ECTYPUM.

381



ECTYPUM.

382



ECTYPUM.

383



ECTYPUM.



384



385



ECTYPUM.

ECTYPUM.

386



387



ECTYPUM.

ECTYPUM.

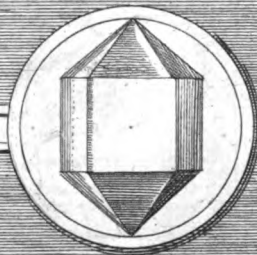


388



CALCEDON.

389



CALCEDON.

390



ECTYPUM.

391



ECTYPUM.



392



ECTYPVM.

393



ECTYPVM.

394



CYANEUS.

395



MAGNE S.



396



SARDA.

397



ECTYPVM.

398



ECTYPVM.

399



ECTYPVM.



400



ECTYPUM.

401



MAGNES.

402



MAGNES.

403



CALCEDON.



404



ECTYPUM.

405



ECTYPUM.

406



ECTYPUM.

407



ECTYPUM.



408



SARDA.

409



SARDA.

410



SARDA.

411



SARDA.



412



SARDA.

413



ECTYPUM.

414



SARDA.

415



SARDA.





420



421



IASPIS.

IASPIS.

422



423



ECTYPUM.

IASPIS.



424



ECTYPUM.

425



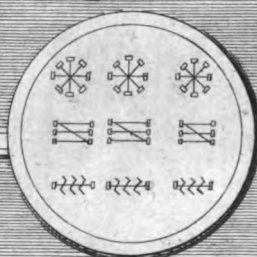
CALCEDON.

426



ECTYPUM.

427



ECTYPUM.



428



429



ECTYPUM.

ECTYPUM.

430



431



HELIOTROP.

HELIOTROP.

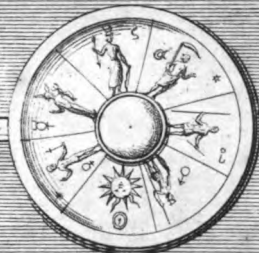


432



ACHATES.

433



ACHATES.

434



IASPIS.

435



CRISTALL.



436



IASPIS.

437



SARDA.

438



HELIOTROP.

439



HELIOTROP.



440



IASPIS .

441



IASPIS .

442



ECTYPUM .

443



HELIOTROP .

Lom.2

ff





420



421



IASPIS.

IASPIS.

422



423



ECTYPUM.

IASPIS.



424



ECTYPUM.

425



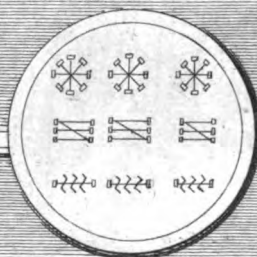
CALCEDON.

426



ECTYPUM.

427



ECTYPUM.



428



429



ECTYPUM.

ECTYPUM.

430



431



HELIOTROP.

HELIOTROP.

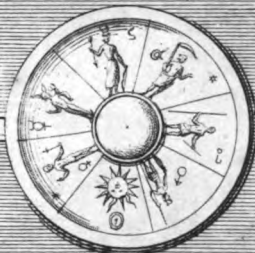


432.



ACHATES.

433



ACHATES.

434



IASPIS.

435



CRISTALL.



436



IASPIS.

437



SARDA.

438



HELIOTROP.

439



HELIOTROP.



440



IASPIS .

441



IASPIS .

442



ECTYPUM .

443



HELIOTROP .

Tom. 2

H

401

444



SARDA.

445



ECTYPUM.

446



HELIOTROP.

447



HELIOTROP.



448



449



ECTYPUM.

ECTYPUM.

450



451



ECTYPUM.

IASPIS.

1871

1872

1873

OK
MICH

452



ECTYPUM.

453



ACHATES.

454



SARDA.

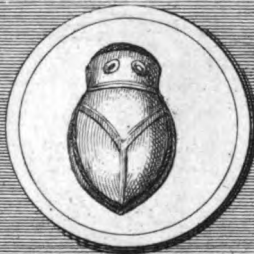
455



SARDA.



456



ACHATES.

457



ACHATES.

458



HELIOTROP.

459



HELIOTROP.



460



461



SARDA.

SARDA.

462



463



SARDA.

CALCEDON.



464



SARDA.

465



SMARAGD.

466



ONYX.

467



IASPIS.



468



469



ECTYPUM

VITR. ANTIQ

470



SMARAGD.

THE
LIBRARY
OF THE
MICHIGAN
UNIVERSITY
OF MICHIGAN
LIBRARY



452



ECTYPUM.

453



ACHATES.

454



SARDA.

455



SARDA.



456



ACHATES.

457



ACHATES.

458



HELIOTROP.

459



HELIOTROP.



460



SARDA.

461



SARDA.

462



SARDA.

463



CALCEDON.



464



SARDA.

465



SMARAGD.

466



ONYX.

467



IASPIS.



468



469



ECTYPUM.

VITR. ANTIQ.

470



SMARAGD.



471



ACHATES.

472



ACHATES.

473



CALCEDON.

474



CALCEDON.

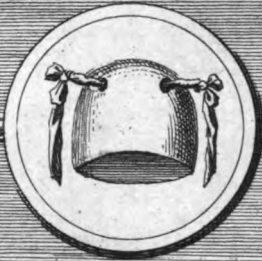


475



ACHATES.

476



ACHATES.

477



IASPIS.

478



LAZVLI.



479



GEMM.INC.

480



GEMM.INC.

481



GEMM.INC.

482



GEMM.INC.



483



GEMM.INC.

484



GEMM.INC.

485



GEMM.INC.

486



GEMM.INC.



487



GEMM. INC.

488



GEMM. INC.

489



GEMM. INC.

490



GEMM. INC.



491



GEMM.INC.

492



GEMM.INC.

493

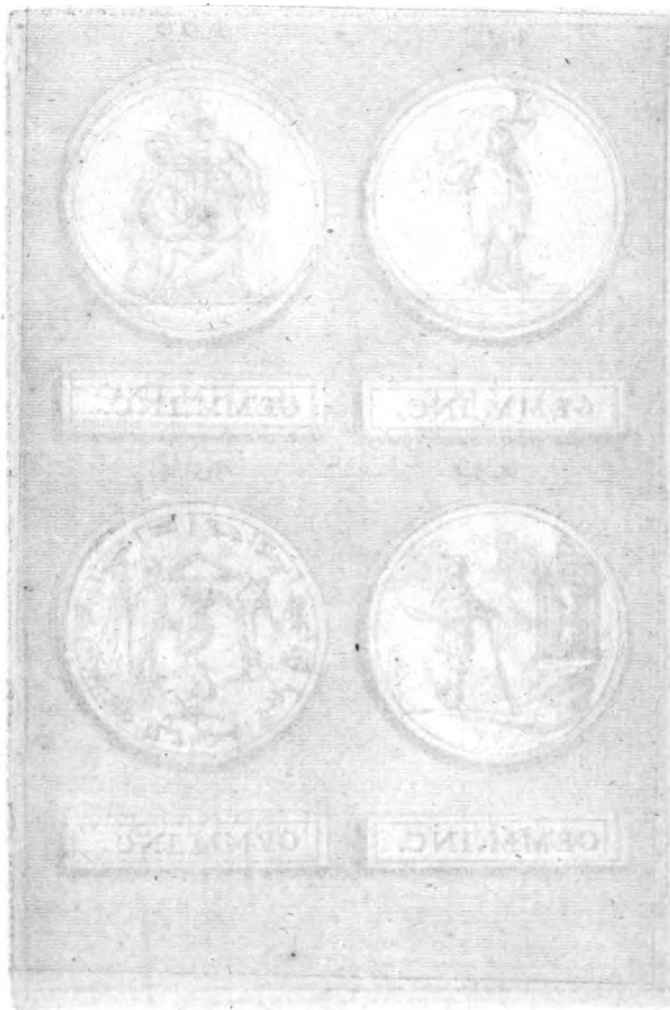


GEMM.INC.

494



GEMM.INC.



4.95



4.96



GEMM.INC.

GEMM.INC.

4.97

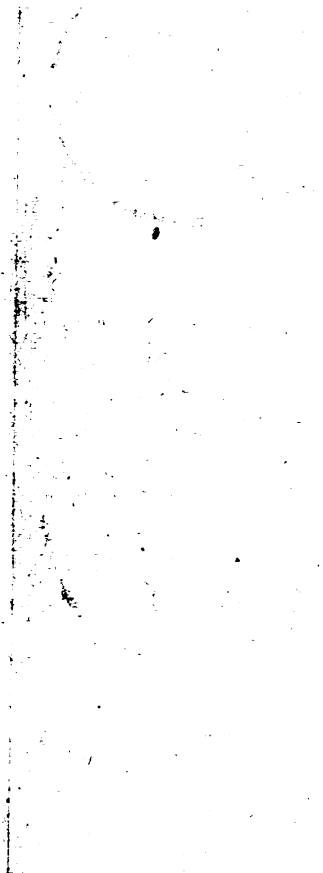


4.98



GEMM.INC.

GEMM.INC.



499



GEMM.INC.

500



GEMM.INC.

501



GEMM.INC.

502



GEMM.INC.



503



504



GEMM.INC.

GEMM.INC.

505



506



GEMM.INC.

GEMM.INC.

Tom. 2.

kk



507



GEMM.INC.

508



GEMM.INC.

509



GEMM.INC.

510



GEMM.INC.



511



GEMM.INC.

512



GEMM.INC.

513



GEMM.INC.

514



GEMM.INC.



515



GEMM.INC.

516



GEMM.INC.

517



GEMM.INC.

518



GEMM.INC.



519



GEMM.INC.

520



GEMM.INC.

521



GEMM.INC.

522



GEMM.INC.

Tom. 2.

21



523



GEMM.INC.

524



GEMM.INC.

525



GEMM.INC.

526



GEMM.INC.



527



GEMM.INC.

528



GEMM.INC.

529



GEMM.INC.

530



GEMM.INC.



531



GEMM.INC.

532



GEMM.INC.

533



GEMM.INC.

534



GEMM.INC.



535



GEMM.INC.

536



GEMM.INC.

537



GEMM.INC.

538



GEMM.INC.

Tom. 2.

mm.



539



GEMM.INC.

540



GEMM.INC.

541



GEMM.INC.

542



CORNAL.INC.



543



LAZVLI.

544



LAZVLI.

545



LAZVLI.

546



LAZVLI.



547



548



LAZVLI.

CORNAL.

549



550



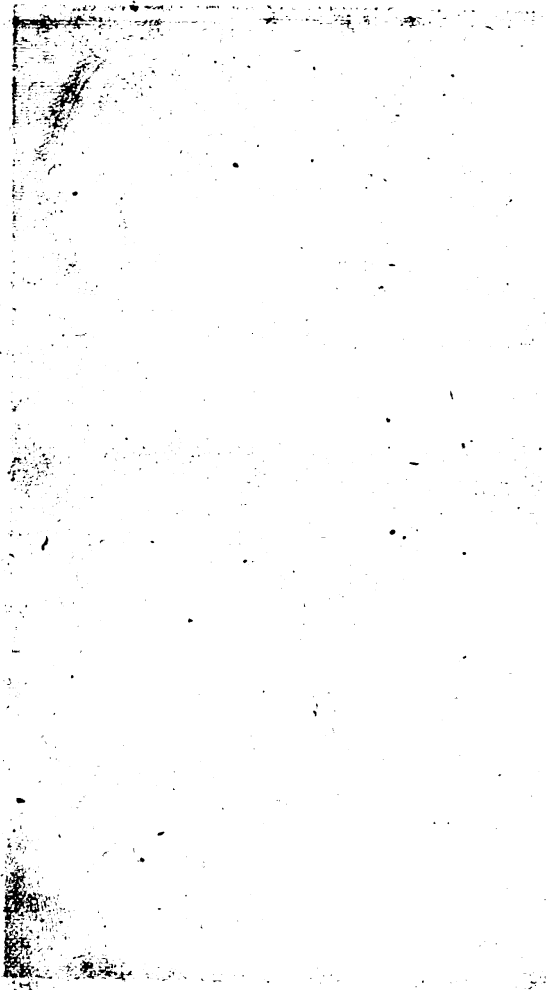
551



cornal.

ACHAT.

ONYX.



552



553



ACHAT.

COMPOSIT.

554



555



ACHAT.

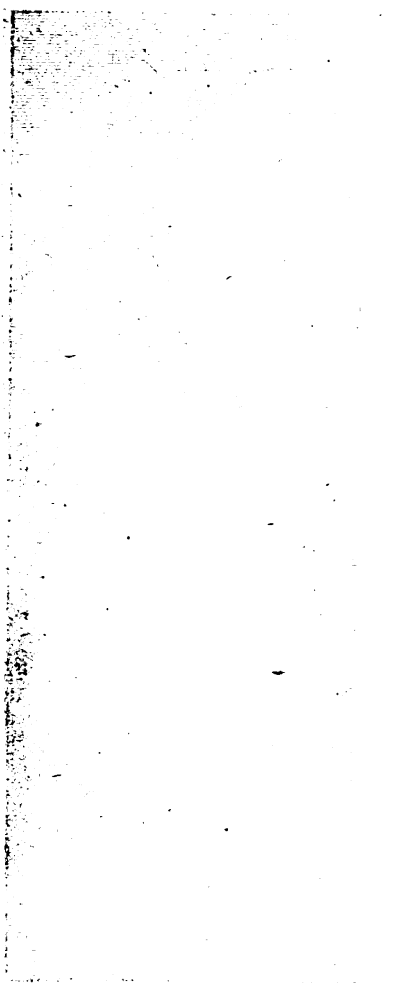
AMETH.

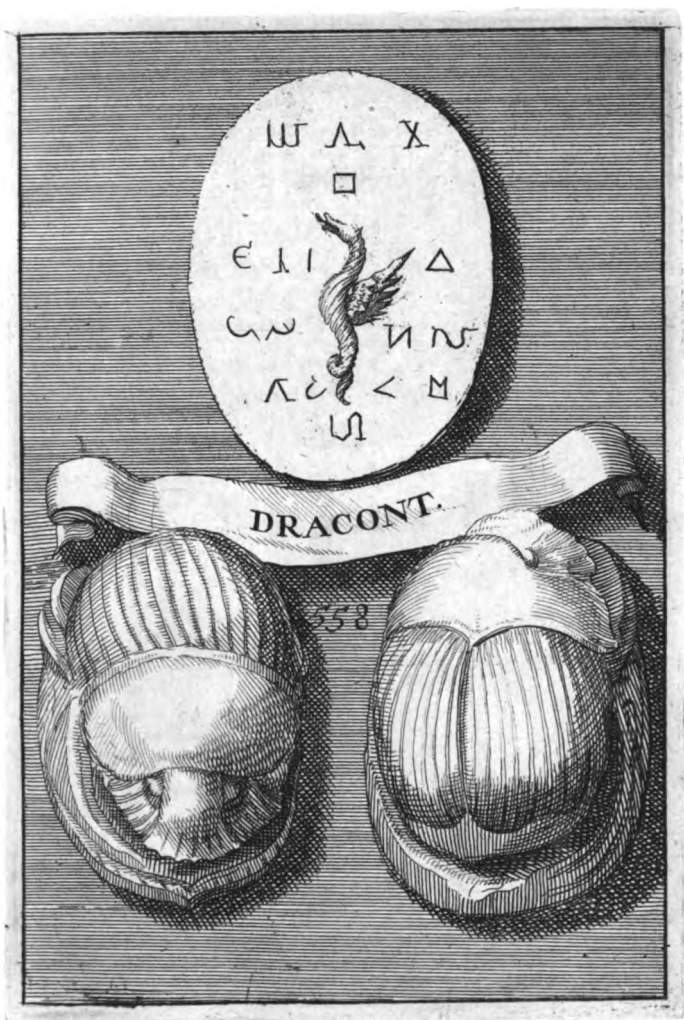
Tom. 2.

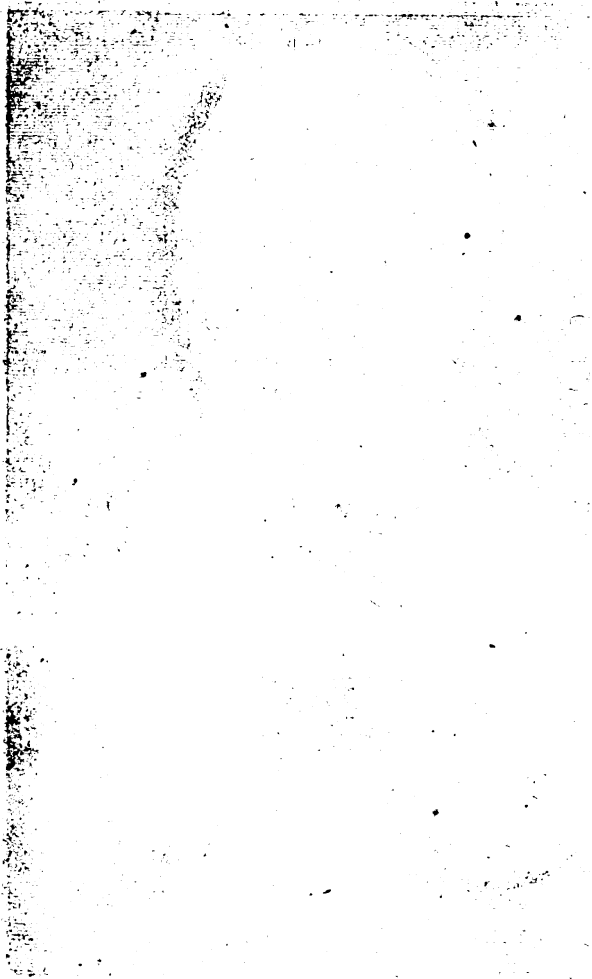
nn

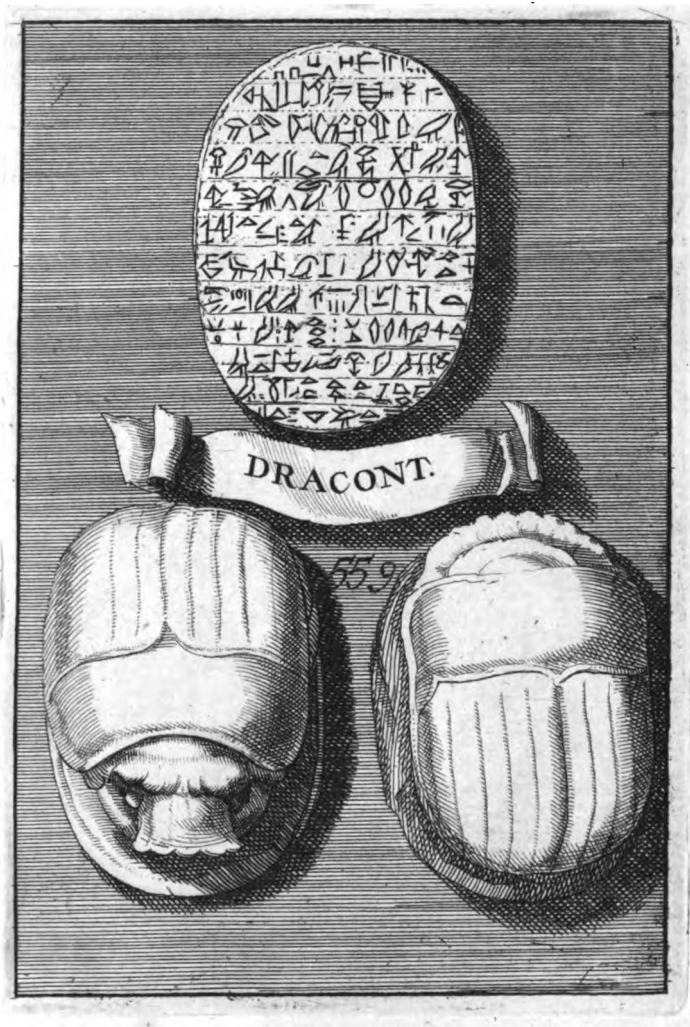














560



LAZVLI.

561



CORNAL.

562



CORNAL.

563



LAZVLI.



564



CORNAL.

565



ONYX.

566



CORNAL.

567



ONYX.



568



CORNAL.

569



CORNAL.

570



CORNAL.

571



CORNAL.



572



CORNAL.

573



CORNAL.

574



CORNAL.

575



CORNAL.



576



ACHAT.

577



ACHAT.

578



ACHAT.

579



CORNAL.



580



ACHAT.

581



ACHAT.

582



ACHAT.

583



ACHAT.



584



CORNAL.

585



ACHAT.

586



ACHAT.

587



ACHAT.

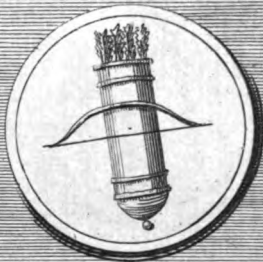


588



ACHAT.

589



ACHAT.

590



ACHAT.

591



ACHAT.



592



CORNAL.

593



CORNAL.

594



CORNAL.

595



CORNAL.

Tom. 2.

22



596



CORNAL.

597



CORNAL.

598



CORNAL.

599



SARDA.



600



LAZULI.

601



LAZULI.

602

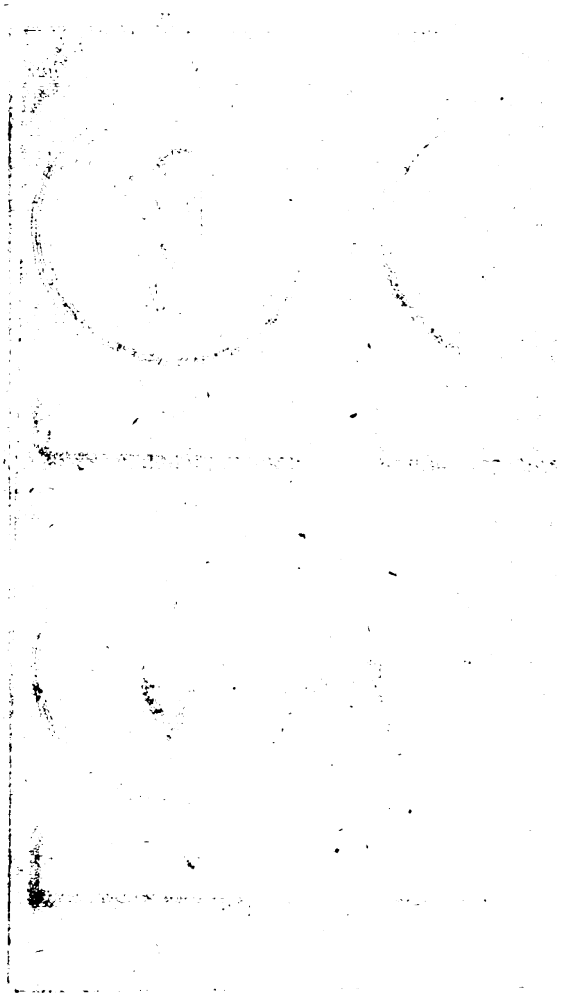


LAZULI.

603



LAZULI.



604



LAZULI.

605



LAZULI.

606



LAZULI.

607



LAZULI.



608



LAZULI.

609



LAZULI.

610

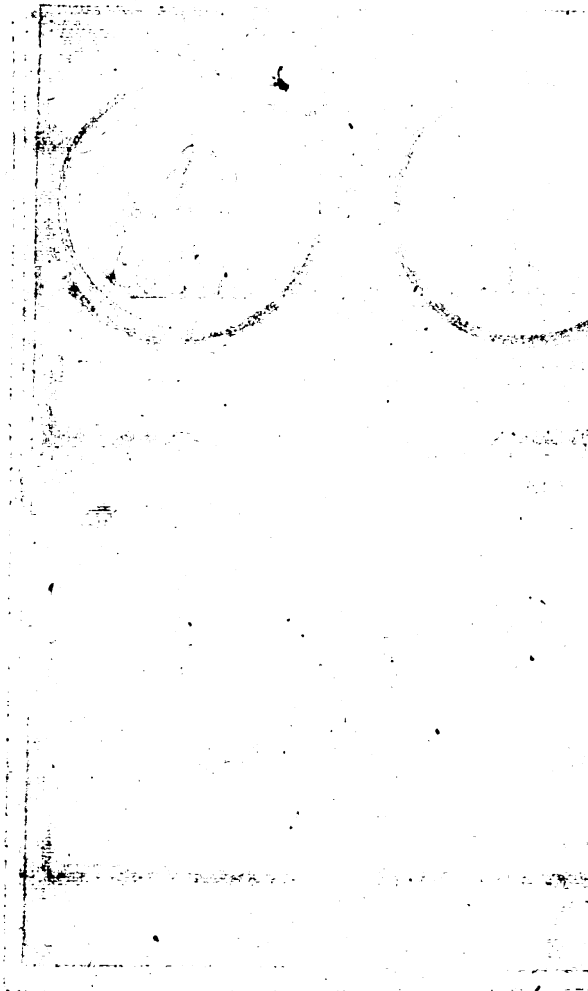


LAZULI.

611



LAZULI.



612



LAZULI.

613



LAZULI.

614



LAZULI.

615



LAZULI.



616



LAZULI.

617



LAZULI.

618



LAZULI.

619



LAZULI.



620



ACHAT.

621



ACHAT.

622



LAZULI.

623



LAZULI.



624



CORNAL.

625



CORNAL.

626



CORNAL.

627



CORNAL.



632



CORNAL.

633



ACHAT.

634

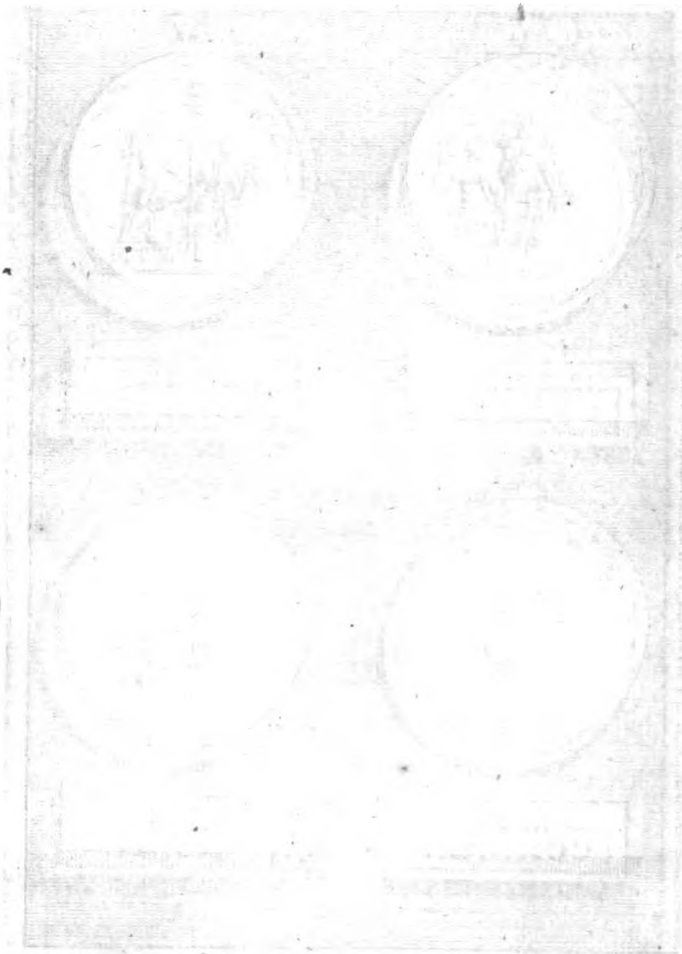


CORNAL.

635



ACHAT.



636



SARDA.

637



LAZUL.

638



AMYR.

639



CORNAL.



640



ACHAT.

641



AMATH.

642



CORNAL.

643



ONYX.



644



CORNAL.

645



CORNAL.

646



ACHAT.

647



ACHAT.



648



ACHAT.

649



CORNAL.

650



LAZUL.

651



LAZUL.



652.



LAZUL.

653



LAZUL.

654



LAZUL.

655



LAZUL.



636



LAZUL.

637



LAZUL.

638



LAZUL.

639



LAZUL.



660



LAZUL.

661



LAZUL.

662



LAZUL.

663



LAZUL.



664



GEMM.INC.

665



GEMM.INC.

666



GEMM.INC.

667



GEMM.INC.



668



GEMM.INC.

669



GEMM.INC.

670



GEMM.INC.

671



GEMM.INC.



672



GEMM. INC.

673



GEMM. INC.

674

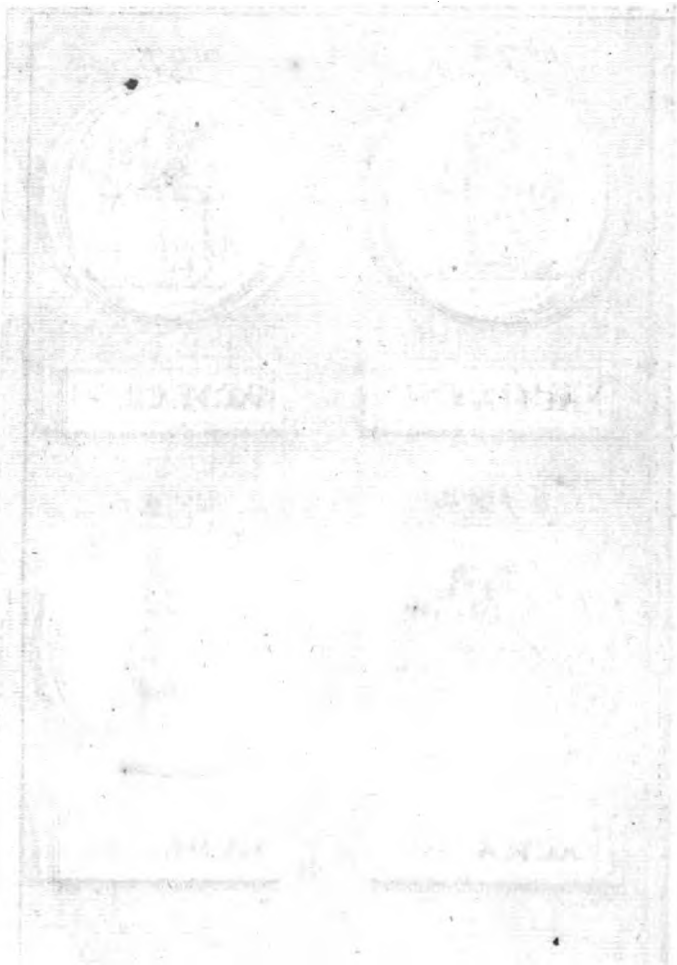


GEMM. INC.

675



GEMM. INC.



676



ACHAT.

677



ACHAT.

678



ACHAT.

679



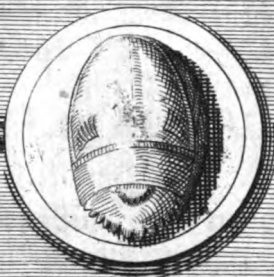
DVPLEX.



680



681



GEMM. INC.

682



*Finis Gemmarum
Partis Secundae.*





JACOBI GRONOVII

EXPLICATIO FIGURARUM

IN GEMMIS

ABRAHAMI GORLAEI ET ALIORUM.

- Num. I  Upido citatissime equitans, quasi alis equoque acceleraret.
- 2  Bellerophon & Chimæra, ut sæpe in nummis Corinthi.
- 3 Apollo ipse, vel fanaticus ab Apolline, cum omnibus oraculi insignibus, cithara, tripode & cortina, corvo (ut ann. 10) & lauru, quam tenet quoque in nummo Caracallæ Croyano. Hanc gemmam ut & alteram num. 98 & tertiam num. III consideravit Tristanus in addendis in to-
mum primum.
- 4 Fortuna cum solito cornu copiarum & clavo.
- 5 Fæmina currui insistent, urgens alato flagello duos anseres ei junctos, quos singulos moderantur pueruli.
- 6 Gemma notabilis, in qua exhiberi opinor nuptias per confarreationem, junctis coeuntium manibus, sponsa far frugesque imponente ignibus in altari, sponso affundente aquam: quibus ad sacri solennitatem rite augendam adest liticen.

ticen, & velut Juno pronuba cum sceptro ap-
portans canistrum frugibus plenum. Vide I.
Lipsum ad Taciti Annales iv, 16.

7 Bubulcus in diphtera cum armento.

8 Priapus jocosè ex arbore concinnatus, appposito
cratere, similiter exciso ex summitate rupis,
cui sacra facit Faunus.

9 Bacchus sub vite cum thyrsò & cane.

10 Mercurius & Pallas; quasi hæc Atticam terram
irrigare constituens, Jovis jussu per Mercurium
prohiberetur id facere, de qua re Higinus fab.
164: an consultant de filiabus Cécropis? ad-
stat enim Actæo texta de vimine cista, cui pe-
dem hæc imponit.

11 Immolaturus primitias frumenti.

12 Indulgens genio post victoriam in ludis.

13 Apollo, an Orpheus? citharam pulsans.

14 Sacrificiūm, ut videtur, ab gravida instaura-
tum, ut commendaret uterum diis & præser-
tim Junoni Lucinæ, ex descriptione Ovidii
111 Fast. 253.

Ferte Deæ flores: gaudet florentibus herbis

Hæc Dea: de tenero cingite flore caput.

Dicite, tu lacem nobis Lucina dedisti;

Dicite, tu voto parturientis ades.

Si quæ tamen gravida est, resoluta crine precetur,

Ut solvat partus mollite: illa suos.

15 Minerva Victrix, ut hanc ipsam loquentem
facit nummus Caracallæ inter Croyanos LIV,
11: nec alia occurrit in annulo 136.

16 Hæc quoque seu florentem herbam adolens ho-
norat

- norat Junonem ut num. 14, cujus sceptrum adest, vel laurum foco imponit, ut ann. 131: an est maga?
- 17 Salus Dea innitens columnæ, præter quam ex transverso prominet hasta, Divinis statuis addi solita.
- 18 Fortuna, ut num. 4.
- 19 Spes, conclamata an implenda propediem?
- 20 Præfectus classis.
- 21 Mulier palmam, quam nacta est, diis sacratura.
- 22 Apollo cum Marſya.
- 23 Inter cornu copiæ & caduceum inter vas ejusdem figuræ, quam tenet Scythia apud Anton. Augustinum in tabula 72 ad Dialogos: nisi quod nostrum in gemma sitansatum: an igitur copiæ lætitiæ pacisque typus?
- 24 Venus sedens nuda & victrix accepto pomo aureo, quod ostentat, ab Paride. Sic ex nummis Plautillæ & Herennia Etruscillæ commodo huic gemmæ vocem.
- 25 Leo & Equus in pernici cursu.
- 26 Antinous, ut opinor, sub forma Mercurii vehens elephanto. an erit symbolum æternitatis, quæ in nummis Maximiani?
- 27 Corvus lauro insistens, ut notum.
- 28 Pastor hircum abigens, forsân ad sacrificium Bacchi; unde hæc cælatura erat in ejus curru, prout exstat in Antiquitatum Romanarum tabula LIV, & qualem immolat Numa in gente Pompilia.
- 29 Vultus festivus Cupidinis.

**

• 30 Palla-

- 30 Palladis Galeatæ vultus, an Romæ.
- 31 Lætitæ typus per spicam & uvam, quas tenet manibus ostentatque illi qui coegerat.
- 32 Fortuna, ut num. 18, cui blanditur Cupido.
- 33 Sabinæ vultus, ut occurrit in nummis quibusdam.
- 34 Forſan eadem alio ornatu capillorum.
- 35 & 36 Duo viri nudi, ſed in tergo pendulam veſtem ab humero demittentes, altera manu elevantes vel caput recens abciſſum, quorum alterum habet etiam dependentes lemnifcos, vel larvam; quod dum contemplor, opportune ſuccurrit ſpicilegium Antiquitatis, cujus eruditus editor ac interpres ſignificabat pag. 71 caput humanum in Capitolii fundamentis reperi- tum, quod ad hanc gemmam congrue deſcripſit Livius integra facie fuiſſe, Cato in fragmentis apud Juſtum Rycquium recens & fluente ſanguine.
- 37 Idem vultus, qui num. 30.
- 38 Fere ut num. 33.
- 39 Cithariſtria victrix, an Muſa.
- 40 Luſtator in gradu & projecta manu quaſi ingreſſurus modo luſtam.
- 41 Monſtrum Ægyptium, ſiquidem recte exceptum ſit; vultu antico canino, poſtico virili, interpoſitis cornibus, deſinens in Pana, Cupidini manum porrigens, tanquam iidem jungerentur, qui in annulis num. 31.
- 42 Luſta Erotis & Anterotis (hic enim licet hos admittere, qui in annulis num. 132 repudiari de-

debebant) non aliter exhibita , quam veri lu-
ctatores in nummis Laodicensium & Aspendio-
rum.

- 43 Equus marinus, qualem edidit quoque Leo-
nard. Augustinus num. 212, & conspicitur in
Antiquitatum Romanarum tabula L, in num-
mis vero tum Gallieni cum inscriptione NE-
PTUNO COS. AUG. tum Lampfacenorum : atque
etiam in nummo coloniae Augustae Troadensis
apud Vaillantium Neptunus manu tenet.
- 44 Aquila rostro ramum lauri, pedibus fulmen
tenens.
- 45 Leo frendens & rugiens, demissa tamen cauda,
prorsus ut in nummis ΤΕΛΗΤΩΝ, & Smyrnae-
orum, & Cassandri, & Imperatoris Philippi.
- 46 Biga Victoriae.
- 47 Ubertas, quam explanationem mutuor ex Pi-
vesvii Tetrici nummo apud Trifanum, qui
proxime huc accedit; quum alioquin ea aliter
soleat exprimi.
- 48 Deucalion & Pyrrha, ut interdum in nummis :
an conjugii concordia?
- 49 Faustulus pastorio habitu & baculo-innitens cum
lupa & lactentibus geminis sub ficu Ruminali.
- 50 Mercurius pacem nuntiat dominatrici & prin-
cipi terrarum Romae, sedenti in fabrefacto thro-
no.
- 51 Faemina sacrificans.
- 52 Salutis Deae statua.
- 53 Pastor cum capra itidem, ut in annulis num.
166.

** 2

54 For-

:

54 Fortuna, Ceres, Victoria, Pallas conjectæ in unam formam, ut esset instar Panthei.

55 Auspicia omnigenæ fertilitatis & ubertatis, declarata per duos corvos insistentes totidem cornubus copix, quorum in medio duæ spicæ duoque papavera prodeunt ex vase, quo in vetustis his monumentis solent designari lacus & receptacula aquarum.

56 Pomona cum adunca falce & ramo felicia poma ferente, & cane, cujus collo inserta copula, ut num. 69.

57 Lætitia trium anni partium, veris, æstatis, autumnii designata per virum, ante quem posita est olla unde nascuntur flores, manibus tenentem spicas & ramum arboris.

58 Hercules cum clava & ab capite pendentem habens pellem leoninam, insidens loricæ quam abstulit Reginx Amazonum, vel Cygno Martis filio, quem armis spoliatum occidit, ut narrat Higinus fabul. 31, ut apud eum legi debet.

59 Miles post loricam hastamque sumptam impositurus quoque galeam.

60 Statua fæminea cum ramo, quem demittit, & cornu copix. Ita designatur Felicitas provinciarum in nummo Domitiani, quicum ad amussim convenit. Nec dubito felicitatem Antiochensis colonix indicari eodem penitus typo apud Vaillantium tom. 11 Colon. pag. 3, qui refert ad victoriam Severi.

61 Vulcanus fabricans alas Cupidini adstanti cum
Ve-

Venere adfidente & arcum abscondente.

- 62 Falcinum ex vultu simi Socratis, corpore & pedibus posterioribus equinis, anterioribus gallinacei & cauda.
- 63 Imperator armatus & paludatus victoriæ aram & statuam dedicans, vel tacto ejus simulacro jurans.
- 64 Messor insidens corbi ex vimine cum falce & fasce aristarum ante pedes, idque sirio dominante. Saturnum ipsum edebat interpres spicilegii modo citatus.
- 65 Gaditana vel Syrisca cymbalistria.
- 66 Libertas restituta ex victoria, cujus significationem præbet ramus lauri, quem tenet præter pileum.
- 67 Latro ad palum alligatus.
- 68 Deus marinus, plane ut in annulis num. 113 nisi quod hic non tridentem, sed laurum tenet. Et tamen potuit hinc Nicasius sibi fingere Sirenen præcipitatum in mare.
- 69 Canis capram agitans, forsan portio Floralium ludorum, de quibus alternans cum Flora Ovidius 111 Fast. 371 scribit
*Cur tibi pro Libycis claudantur rete leænis
 Imbelles capreæ sollicitusve lepus?
 Non sibi, respondit, silvas cecidisse, sed hortos,
 Arvaque pugnaci non adeunda feræ.*
- 70 Ad Abraxam refert Chifletius tab. 1 num. 3, quem sub figura solis flagello instructi coluerint perversi homines.
- 71 Ciconia.

** 3

72 Æqui-

- 72 Æquitatis symbola vel instrumenta in illis, quæ pondere aut mensura constare dicuntur, ut mox num. 78 ipsa Æquitas.
- 73 Venus columnæ innitens, hastamque & galeam & scutum circa se habens, cui similem edidit Leonar. Augustinus num. 117, ubi victricem non male cognominat ex nummo Augusti inter Croyan. xi, 7, & Juliæ Domnæ apud Tristhanum tom. 11 pag. 126, nisi quod illic pro hasta tenet palmam. Sed prorsus hæc eadem occurrit in nummo Juliæ Titi cum inscriptione VENUS AVGVSTA. Est eadem infra num. 219.
- 74 Mars Victor insidens lorica.
- 75 Juno Regina velut compescens bella sceptro; aut circa se habens deposita arma, inventa primum in ejus gratiam ab Phoroneo, ut narrat Higinius fab. 274.
- 76 Manus connexæ, unde prodeunt duæ spicæ, & in medio caduceus, ut ex concordia & fide significetur existere annonæ fertilitatem ac tranquillitatem. Quinimmo FIDES PUBLICA prorsus hoc modo exhibetur in nummo Titi.
- 77 Venus innixa columnæ, & altera manu hastam, cujus mucro demittitur ad scutum projectum ante pedes, altera rotundum quid instar mali tenens. Victrix quidem sine dubio, vel respectu mali, de quo num. 24, vel armorum, num. 73. Sed & Νίκη Ἀθηναῖα teste Harpocrate ἐν τῇ δηξιά ροιᾷ, ἐν τῇ τῇ Διωνύμου κρᾶν ἔχῃ. Quinimmo & Milonis Crotoniatæ τῇ ροιᾷ, ἣν ἐν τῇ χειρὶ κατέχευεν, εἰδὲς τὴν ἀντιπάλων ἐλευθέρων.

13

π· ἡ δὲ ἐπιγραφή αὐτῆς πάντα αὐτῷ ἐξήρδ' scribe Aeliano 11 Var. 24.

78 Æquitas Dea, de qua etiam in annulis num. 13.

79 Fæmina nuda infidens trunco, cui & alteram manum imponit, altero pede orbem calcans, manu altera tenens fruticem. Si quid video, est hæc Venus in hortis.

80 Aquila fertum ore tenens, ut victoriæ index prout in annulis num. 129, insistens aræ inter duo signa, ut ibidem num. 161.

81 Augusti caput, sub quo bos capite ad terram reclinato, cum lituo, hasta & spica. Scilicet Augustus sacra curans perinde ut annonam, & rem bellicam non negligens, sed & ludos aut rem pecuariam observans.

82 Caput Herculis redimitum lauru.

83 Fæmina stolata, calathum frugibus plenum cum duabus spicis ita gerens, ut Fides publica in annulis num. 5, addito fulmine, ut ab aere dependere id totum declaretur.

84 Neptunus equitans equo marino, de quo num. 43.

85 Miles vel Mars armatus.

86 Mars nudus, galeam & hastam tenens.

87 Equus contumax, & dejecto vectore aufugiens.

88 Duo hirci se invicem cornibus petentes prope vel supra ejusdem generis animal humi jacens, & pugnam adspiciens. Interpretatur Ovidius v Fastor. 117 de Naide Cretensi nympa.

Huic

*Huic fuit hædorum mater formosa duorum,
Inter Diētæos conspicienda greges.*

- 89 Mercurius iter faciens, ut fertum ferat alicui seu homini, sive Deo, ut idem iste Mercurius imponit Fortunæ fertum in gemma apud Anton. Augustinum tabula LXXI ante dialogos.
- 90 Mars Gradivus, vel Miles in agmine.
- 91 Gallinaceus, ut placuit Calenis, in quorum nummis frequens: etiam signatus in ponderibus, ut existat in tabula 14 Genesevæ.
- 92 Janus Geminus, ut sæpe.
- 93 Insignis comitas gallinacei, caput suum corvi pedi submittens, ut fere num. 151.
- 94 Hercules ab pomo Hesperidum petito redux.
- 95 Mars iterum, aut miles galeam contemplans.
- 96 Fortuna præter solita insignia gerens ramum lauri.
- 97 Gryphus impetum faciens, ut in nummis *Αετῶν & Ἰδαλίων*.
- 98 Corvus in ara cum ramo lauri & cornu copix; de quo vide ad num. 3.
- 99 Gryphus marinus.
- 100 Cantharus utrinque ansatus cum operimento, qualis sæpe occurrit in Bacchi sacris, & ejusdem prorsus figuræ apertus & effundens exhibetur in nummo *ΤΡΚΑΝΩΝ* apud Tristandum tom. II pag. 562: deque cantharis sculpi in gemma solitis agit Chifletius ad Abraxica num. 43 ex Clemente Alexandrino.
- 101 Sacrificium ex primitiis frugum, & ut videtur, rusticum, adsidente tibicine, & dextras simul

- simul ac sinistras tibias inflante, perinde ut num. 209.
- 102 Fortuna & Nemesis in unum junctæ.
- 103 Capra, sive privati oblectamenti ergo, sive respectu narrationum prisicarum de Macedonica capra duce Archelai apud Higinum fab. 219, aut quæ Lemniam terram signare solita, aut denique Amalthea. Tristanus tom. 1 pag. 322 eam dat in nummo Domitiani cum literis PRINCEPS JUVENTUTIS. Alia jacens humi occurrit in gemma num. 244.
- 104 Boves in loco umbroso pascentes ad pacis pignus.
- 105 Hercules post occisum leonem, cujus exuvias cum clava gerit, ad alia monstra circumiens.
- 106 Herois, forsitan Iole aut Dejanira, qualis in thesauro Palatino pag. 261.
- 107 Luna corniculans cum tribus stellis. Id vero egregie convenit cum nummo, in cujus altero latere est scriptum СЕНТИ . . . ГЕТАС. cum ejus effigie, in altero ΑΡΧΙΑΛΕΩΝ cum hac ipsa figura, cujus notitiam debeo benignitati Viri Præstantissimi Jacobi de Wilde, qui cum primus nuper publicavit.
- 108 Figura, ut videtur, fæminea sedens nuda, sed tenuem tamen & convolutam vestem hic illic prætendens, tenens Palladium. Solet hic esse typus Nobilitatis.
- 109 Equus pascens, qui frequens conspicitur in nummis Alexandriæ Troadis.
- 110 Caprimulgus.

111 Cor.

- 111 Corvus infessor tripodis, posita utrinque spica, quasi fertilitatem præfigere indicaretur, de quo jam num. 3 & in annulis num. 10, & Pet. Scriverius ad Martialem pag. 199.
- 112 Sertum, in quo idem typus, qui occurrit in annulis num. 94.
- 113 Vir nudus altera manu tenens duas spicas, altera vergens vinum è patera in aram; videtur denotare agriculturam lætam per curam rerum divinarum, aut post coactas fruges pietati operam dare, Nam, ut Poëta monet, *Nudus ara, fere nudus*. Bonus Eventus quidem sic interdum exhibetur, sed sine ara.
- 114 Bacchus cum patera, unde Lyncei videtur effusus sua dona; sed ut scalptori nostro foret plenus verusque lætitiæ dator, etiam ipso Copiæ cornu ditatus.
- 115 Leo jacens cum superimposita clava, vel ut typum fortitudinis præbeant, vel ut hæc istum domet. Sæpe idem in nummis Macedoniæ, Patin. p. 11. Etiam in nummis Messanæ, & Syracusarum, nisi quod illic incedens exhibeatur.
- 116 Caprimulgus.
- 117 Minerva Opifera. ut Opis divina Pertinacis in Thef. Pal. similis Minervæ Fautrici, apud Tristhanum. 111, 160.
- 118 Fere ad instar num. 113.
- 119 Leones duo tergum prostrati tauri morsibus petentes, ut in *καρσαρδίων* nummo apud Goltzium tab: 24.
- 120 Miles ab militia revertens, & ex lassitudine itineris

neris quiescens, ex hoste vix aliud deportans
præter galeam, quæ duplex hîc apparet.

121 Genius, qui sic passim in nummis.

122 Hercules caput ac tergum amictus leonina pelle, & clavæ innitens, qualis est nummus Thasiorum apud Goltzium in insulis tab. 13.

123 Vinitor, forsân primitias satis conspicuas ostentans, vel ad libamenta laturus. Adde in annul. num. 82.

124 Venator cuniculum deprehensurus; & potest ipse Orion esse.

125 Caput Martis.

126 Caput Romæ.

127 Capra pascens ad tibiam, ut aspicio, & mos erat. Nec enim hic pastor ut Tityrus sub fago cantat suam Amaryllida, sed contulit se in locum, undè speculari gregem queat, apertum scilicet. Macrobius lib. 11 in somnium Scipionis cap. 3. *Pastoralis fistula pastum progressis quietem imperet gregibus.*

128 Miles, ante quem extensa manus, & quidem perspicue dextera, ut colligatur eum missum, qui unius legionis dexteram deferret ad aliam. Sic in hac notabili sculpturâ videas illa Taciti 2 hist. 8. *Centurionemque Sisennam dextras, concordia insignia, Syriaci exercitus nomine ad pratorianos ferentem &c.*

129 Caput virile, barba in acutum demissa.

130 Caput muliebre.

131 Boues jugati ad temonem vel instantis arationis causa, vel ad indicium coloniæ, ut sæpe.

*** 2

132 Cor-

18

132 Corvus insidens ramo lauri, ut fere in annul-
num. 134. & item in gemmis num. 27.

133 Æsculapius.

134 Venus Cupidinem docens sagittare, sed ita,
ut ipsa caveat sibi ab ictu posita retro: modo
non sit Leon. Augustini n. 116.

135 Fatidica, & forsitan ipsa Themis, jactans hor-
rentes comas, vel Baccha, ut apud Sponium
p. 29.

139 Mercurius monti Atlanti insidens, & se inde
forsan demissurus, ut in nummo Commodi
Miletopolitanorum exhibetur ab Bellorio
post Symbolica Menestrei Dianæ Ephesiæ
tab. 8.

137 Abraxas, etiam Chiffetio citatus tab. 2 num.
7. sed cujus cælator non debuit adeo ampliare
clypeum, ut in literas ipsas incurreret, easque
interfunderet.

138 Claudii Cæsaris caput.

139 Hora, qualis apud Angelomum 195, 51.
Anton. Augustin. in dialog. tab. 16.

140 Pax, tenens ramum, sed demittens. Ut in
nummo Gordiani apud Tristandum, II, 473,
& aliis posterioribus, III, 418. Quies palmam
utpote partem sibi, tenet demissam ad solum;
quum gloria ostendet, vel labor monstret ac-
quirendam. An non tale quid considerari po-
test in statu Herculis num. 227? Adde num. 60.

141 Salus.

142 Miles victor, ut Athleta Tristani: I. 403.

143 Idem.

144 Mars

- 19
- 144 Mars in Zodiaco. Chiffetius Abrax. tab. 20
n. 81. Sic & alii Dei.
 - 145 Reginæ caput.
 - 146 Cleopatra.
 - 147 Ganymedes cornu effundens, cum hasta cui
impositus videtur pileus.
 - 148 Apollo fessus ab venando, ut videtur, arboris
trunco accubat.
 - 149 Signa Romana victricia & felicia.
 - 150 Aquila leporem aræ impositum laniat, sic lo-
cus sanctus inserviit scelerato, ut sæpe in num-
mis Agrigentinorum.
 - 151 Ut 93, nisi quod hic insignia Deorum apposita
significant præberi intelligendum ænigma ex
opere & natura Apollinis & Mercurii, quorum
hic magis exercetur in inferioribus partibus, il-
le in superioribus & æthere.
 - 152 Stella super tripodem est in nummis Croianis
XIV, 6 & 11. Nunc additur ales Phœbæus, ut
innuatur splendor & lux & veritas augurii.
 - 153 Bacchans, vel satellitum Bacchi unus, ut in an-
nul. num. 58
 - 154 Roma sedens victrix.
 - 155 Victoria navalis vel transmarina, ut Judaica
Vespasiani Crojan. 30, 11.
 - 156 Fortuna florens, sed tamen à tergo adjunctam
rotam habens, ut Fortuna Redux in Constan-
tiæ nummo apud Tristram. 3, 394. Adde n. 102
 - 157 Martis caput.
 - 158 Hercules sacrificans. Id dicitur Hercules fe-
cisse in Oeta, sed hic habitus non convenit:

- ergo erit vel ut in Græcia Goltzii tab: 3 *Χαυρί-
7ων*, vel ut Tyrius apud Vaillant. tom. II pag. 69.
- 159 ERYX inter IV elementorum symbola, in quibus sagittæ notant æthera, truncus arboreus terram, Delphinus mare, caduceus aëra magnitudine montis ostendenda.
- 160 Navis rostrata & longa, cui superne est tridens, dominium maris interpretatura.
- 161 Ut num. 123.
- 162 Fluvii typus.
- 163 Choreæ Gratiarum.
- 164 Gladiator vel miles, corollam lemniscatam & cantharum cui nunc pedem imponit, ex victoria adeptus.
- 165 Salus, vel magis cum dracone ludens fœmina.
- 166 Venus pomum ERIDOS ostentans, & hinc VICTRIX, ut in nummo Galerix Valerix Thes. Pal. p. 365. An potius Proserpinæ pomum videbitur, quod decerpfit arbore infernali apud Ovid. 5 Met. 536
- 167 Vultus Victoriæ.
- 168 Caput virile. Videtur esse Drusus Germanici filius ab Tiberio interfectus, plane ad nummum apud Vaillant. tom. I pag. 143.
- 169 Caput Liberi Patris.
- 170 Duo eruditi sedentes in cathedris & dissertando certantes velut ad aram Lugdunensem, cujus mentionem fieri novimus ab antiquis, qui notabiliter hinc illustrantur.
- 171 Annona.
- 172 Augurium de aëris & terræ congruentia ad omnem fertilitatem.

- 173 Saluti sacrificans fœmina.
- 174 Lignator, sed verus, ut videtur, Eryfichthon, Dryadum interfector; aut Lycurgus vites excidens.
- 175 Felicitas publica in frugum & fructuum abundantia ac navigatione libera. Duo priora sic ostentantur etiam num. 622.
- 176 Neptunus vectus animali instar capræ, quod gubernat baculo naribus imposito; ut in nummis *ἱμπερίων* in Thesaur. Palat. 199 aliquis concham inflans aut eidem, aut simili invehitur.
- 177 Hadrianus.
- 178 Palladis caput.
- 179, & 180. Senilia Philosophorum capita.
- 181 Pegasus marinus ut num. 43; sed alatus & volans supra tridentem, quasi mari se exferens.
- 182 Leo cum Gallinaceo, super quem transilit; an simul decurrunt?
- 183 Pacis & Concordiæ typus, more solito.
- 184 Nominis salutaris nota cum α & ω , ut in nummo Magnentii Thes. Pal. 375.
- 185 Jupiter in folio plenus majestatis; sive ille *καταιβάτης* Tristani in nummo Trajani, sive Olympius aut Capitolinus.
- 186 Mercurius jam defces ut videtur, inter homines; ac propterea posito caduceo utraque manu tenens singula pocula, quæ alicui porrigit. An is est Ulysses, & per ea explanatur remedium Ulyssi ab Mercurio datum contra Circen apud Higinum fab. 125?
- 187 Victor in ludis gymnics, an gladiator victor, & jam rude donatus? 188 Cer-

- 188 Cerva, quæ interdum imago est ludorum secularium sub Philippo, interdum solis imago, nunc sub ilicē: atque ideo hæc libera & vaga in campo & saltu aperto, sine nota captivitatis adhuc versari videtur.
- 189 Ludicrum Circense, ita ut in eo missus appareat, perinde ut apud Fort. Licetum in gemma annul. quam habes hic num. 520, & in nummo Trajani Crojano tab. xxxvi, num. 1.
- 190 Sphinx alata, ut sæpe, typus Ægypti; vel alterius rei.
- 191 Sacrum Priapi, cui Satyrus ponit sertum ac ramum, ad averfam statuæ vel columnæ partem accedente Cupidine, & ad monstrosæ rei conspectum gestiente; adstantibus etiam gallinaceis, lascivis pullis.
- 192 Pax arma comburens, ut in Crojan. 35, 21. 42, 11. cui similis quoque nuper editus in spicilegio Antiquit. p. 54.
- 193 Cancer chelis deprehensurus insectum, ex Durmiæ gentis nummo.
- 194 Leo & aper jugati; utrum ex fabula Admeti apud Higinum fab. 50? an Adraști apud eundem fab. 69? an denique ex nummo S. P. Q. R. quem Divo TRAJANO cudi voluerunt apud Trifan. 1, 404?
- 195 Maris circumflui ac terræ felicitas.
- 196 Bellum navale ac terrestre per equites, ex nummo Maximiani Crojan. 64, 10. vel notat trajectum.
- 197 Securitas Orbis, quem tenet innixus columnæ, sagit-

sagittam quoque in terra fixam habens. An victor in ludis Pythiis, in quibus dabantur mala, ut notum? Sed & Diana pomum tenet in nummis Cytheræorum Goltzianis tab. 3 insularum.

198 Pax iterum, incendens arma.

199 Piscis ignoti forma.

200 Caput externum.

201 Fœmina insidens aræ, ac Terminum tenens, an duo oscilla potius? Nam & quod à tergo est aut altero latere, non spica, sed oscillum videtur, inde exoriens, ut num. 273. Sed vix potuerunt hæc minuta veraciter excipi, ut in annul. 145 & infra 291. An igitur accedit aliquid ad festum in orru Tauri, de quo Ovid. 5 fast. 621.

*Tum quoque priscorum virgo simulacra virorum
Mittere roboreo scirpea ponte solet.*

202 Miles & fere ducum aliquis armatus, dextra tenens perticam, ac si exhiberet metatorem; non secus ac in nummo Memmii, ubi Ceres simile instrumentum tenet.

203 Aliquis tenens dextra duas spicas, læva cornu Copiæ, non ut humero extra innitatur, sed subiens brachium propendeat: quod rarum. Sed occurrit quoque in annulis num. 152

204 Sacrificans nudus, exstante hastæ vel sagittæ mucrone pone tergum & cervicem.

205 Solenne Bacchicum, quod publicavit If. Casaubonus in scripto de Satyrica Poësi.

206 & 207. Muc. Scævola.

208 Sa-

- 24
208 Sacrificium Salutis, non secus ac si ut oscil-
lum adhumanam effigiem arte simulatum, ut
scribit Macrobius, Saturno adolebatur; ita hic
quoque aliud caput vicarium offerretur.
209 Sacrificium ex primitiis, concinentibus utrif-
que tibiis.
210 Aquila leporem adflctum terræ lanians.
211 Lynx cum thyrsō Bacchi, ut apud Leon. Au-
gustin. part. 1 num. 180.
212 Miles ad Bacchanal ingenuiculus.
213 Victoria.
214 Videtur Antiochi Evergetæ, qui & Sidetes,
caput.
215 Clypeati duo, ab postico urgentes togatum, al-
terius genu tangente puerulo. Sic opinor sæpe
contigisse in coloniis triumviralibus, ut duo
clypeati vel militares irruentes in domum ac
villam pagani togatique, eum hoc pacto urse-
runt ad migrationem & derelictionem rerum
omnium, liberis identidem, sed frustra, de-
precantibus. Castores sic interdum exhibentur,
sed hinc isti alieni.
216 Volucris gracilis & erecta in longam tenuita-
tem.
217 Cupido procerior manum ad nescio quid pro-
mittens.
218 Papilio.
219 Venus victrix, ut num. 73.
220 Caput barbatum & cirratum heroico more; se-
re ut in Cæcilie gentis tab. 3 num. 2.
221 In capite humano demonstratio trium conver-
sionum

- 25
- fionum hominis, primo juvenis, tum senis,
post mortui.
- 222 Equus pedem ore scabens.
- 223 Biga noctis vel magis lunæ, ex bubus, qualem
in luna Deliorum vidit publicavitque Goltzius
tab. 17 insul. in nummo Juliæ Domnæ sub ver-
bis Lunæ Luciferæ Trifstanus 2, 131, Caracallæ
Patinus pag. 296. Sed & de ea scribit Hardui-
nus pag. 217 num. illustr. Cæterum hic lapillus
erat plenus artificii: quippe qui oblongus & in
utraque extremitate niger, distinguebatur
media linea alba, satis crassa, quæ incipiebat
illic, ubi caput lunæ prominebat, quasi quod
solum discerneret umbras terræ ac tenebras.
- 224 Hercules abiecta clava se parans, ut cum Le-
one congregiatur, vel in suffocet, quod de Ne-
meæo dicitur, & exhibetur num. 442, vel ut
rictu diducto occidat, ut infra num. 440. & a-
pud Leon. Augustinum. Alioqui & clava occi-
dit apud Trifstan. 2, 331.
- 225 ~~Femina~~ galeata cum clypeo prætenso & hasta,
forſan gladiatoriam operam editura.
- 226 Meſſor ſpicas demetens, ubi etiam patet Vir-
giliana nuditas agreſtium quo procedat, de
qua jam ſupra, licet alibi prorſus ſint nudi.
- 227 Hercules indutus pelle humana, quam Antæo
detraxit, & ad ſacrificandum, ut facit quoque
num. 158, incodens, pateram fructibus plenam
& ramum oleæ tenet, ut apud Trifstan. 3, 143.
- 228 Leo, in cujus rictu apis, ut in Leon. Augustin.
part. 2, num. 35.

**** 2

239 Im-

- 229 Immolatio gallinacei, vel ut fieret Æsculapio, ut in Thef. Palat. 202, vel ut vinearum incolumitas procuraretur ritu Methonensium, ibid. p. 191, vel ut Nocti esset sacrum; nam *Nocte Dea Nocti, cristatus cæditur ales*, apud Ovidium 1 fast. 455. An senex libidinosus ultimum gallinaceum immolat ex voto, ut restituantur vires? Sed multa de hoc in conjecturam cadere possunt.
- 230 Diana Ephesia.
- 231 Jocosa aratio, aratore ape, & similiter duabus aratrum ducentibus & jugo junctis.
- 232 Apes mella colligentes ex frutice.
- 233 Cupido viscata virga tangens volucrem, ut apud Ovidium describit Pythagoras, arbori insidentem advolante ape. Adde num. 480.
- 234 Cupido velificans, ita ut cantharo pro nave utatur, fuste pro antenna, ipse pedem infimum veli comprimat ad antennam, cujus imam partem ad ansam canthari item comprimit: quum Isis *Βυζαντιν* quoque velificans & rati insistens summam veli partem teneat apud Tristan. tom. 11 pag. 205. & alia tom. 1 pag. 392 & 507 & 606 in diversorum principum moneta: tanquam ita crediderint navigationem primum peractam nondum inventis rudentibus, quum in annulis num. 83 aptarit rudentes. Nescio an hæc ipsa gemma sit, quam describit Chiffletius in scripto de portu Iccio p. 46. *in sarda veteri expressam habeo faminam stolatam, quæ manu sinistra velum prætendit &c.*

- 235 Aristomachus apum speculator, ut ipse Bellerius explanavit, ubi apes cava ilice utuntur pro alveari.
- 236, 237. Regum externorum vultus radiati iv radiis; ad quorum tamen alterum accedit Victorinus junior. An Orientis, vel providentiæ typos dicemus? Quales sunt in Trifan. 1, 464 & 2, 162.
- 238 Reginæ vultus, ut videtur prima fronte. Sed tamen apud Trifan. 1, 98 Maronitarum Dionysus hinc non videtur alienus.
- 239 C. Cæsar ab Augusto adoptatus, ut mihi videtur.
- 240 Caput calvum, ut Scythicum, quale habet Caninus tab. 21: in ima tamen parte ab postico gerens cirros, sed minutos, & in facie barbatum, ita ut barba etiam propendeat submissa. Hinc ego licet cum dubitatione pronuntio, servari hic ipsam faciem Zoili, testante Æliano ac describente XI ποικιλ. cap. 10. Ἡ δὲ τοῦτο. τὸ μὴ γένειον αὐτῷ καθεῖτο. κέκαρτο δὲ ἐν χρῶ τὴν κεφαλὴν: ut hæc sculptura sit quantivis pretii.
- 241 Commodus in juventute, vultu oblongo.
- 242 Victoria coronans victorem ex ludis, unde tenet pateram, quæ inter præmia, ut notavi ad Polybii librum vi.
- 243 Imperatoris concordia cum Senatu, ut in Crojanis tab. xix num. 7 vel adoptio, ut ibidem xxxiv. Quin etiam pax Augusta sub Cajo sic prorsus exprimitur apud Trifan. tom. 1 p 176.
- 244 Hircus vel capra pede dextro projecto jacens;

*** 3

utrum

utrum pascentis & hinc tranquillitatis species:
an est ipsa capella Homeri candida?

245 Lignator, ut videtur in sculptura satis tenui.

246 Gallinacei præfagium abundantiae frugum & fructuum.

247 Idolum Ægyptium.

248 Cupido pedem dextrum imponens ardenti tedæ, quam utraque manu tenet, quasi mediam fracturus.

249 Fortuna, sed pileata, & reliqua ad graciles nimium lineas ducta.

250 Apollo citharam ab humero suspensam gerens, quasi plectrum teneret dependens.

251 Cupido pisci ignoto insistent.

252 Ignotus item piscis.

253 Pallas, sed superiorem corporis partem nuda, Victoriolam porrigens, ut in ann. 27 & 136.

254 Miles armatus cætera, sed non accinctus.

255 Imago ignota, dextram vel conchæ, vel fuso innixa, sinistra tenente figuram crucis, ut Canopo additur in nummo Ægyptio Hadriani apud Patin. pag. 197 n. 1.

256 Cupido arcui & sagittæ pronus incumbens cum pharetra ad latus, cæteri parum perite sculpta.

257 Sellariorum aliquid, ut opinor. Sed neque impurus iste Priapus veretur se sistere licet aversum in oculis Alexandri apud Goltzium in Græc. tab. 32, & 37 Lysimachi.

258 Caput arietis egregie cornutum, quale in nummis Coorum apud Goltzium insul. tab. 22 n. 5 & 6.

259 Ca-

- 259 Caput aquilæ licium rostro tenentis; utrum animi gratia sculptor incidit quaecunque, an illud, quod innuit Ovidius I fast. 732.

*Hanc ubi dives aquis acceperit Amphitrite,
Grata Jovi fulvæ rostra videbis avis.*

- 260 Caput Hadriani.

- 261 Vas cum duobus floribus, ludorum insigne.

- 262 Aquila supina.

- 263 Folium platani.

- 264 Caput ornatum galea, magis cava, quam vulgo. Videtur esse ipse Constantinus: barba autem, quæ in superiore mento affingitur, est nulla in gemma.

- 265 Caput Victoriæ, ut ex alis in humero patet; quum & in Antonii nummis Lugudunum præferentibus in familiis Romanis tab. 5 sic notetur.

- 266 Caput Jovis.

- 267 Caput Reginæ, mamma sinistra exserta, ut nonnunquam Amazones. Add. Caninus n. 16.

- 268 Reginæ caput egregie comptum.

- 269 Princeps Romanus. L. Cæsarem sic efferunt nummi sine recessu frontis in confinio nasi. Vide Vaillant. tom. 1 pag. 85. Sed passim sine laurea.

- 270 Antoninus Pius.

- 271 Alexander Severus, ut videtur.

- 272 Fœmina insidens trunco arboris, unde ad innitendum ab postico unus procedit ramus, plane ut num. 24, ubi etiam similem orbem dextra tenet. Tanquam ita declararetur sellarum veter-

veterum simplicitas sine arte.

- 273 Fæmina insidens sellæ satis fabrefactæ, cui pro fulcro tergi aliquid Hermæ simile adfixum est, ipsa tenente instar musici instrumenti.
- 274 Aquila fertum rostro, ramum pedibus gerens, ut in annulis modo fulmen, modo aliud quid.
- 275 Caput Regis radiatum, altero oculo capti, certe obducti.
- 297 Mater, ut videtur, ex præsentī periculo ereptura sese ac filium filiamve, ideoque medium amplectitur quasi procurtura, & infimam stolæ oram ab postico levat. An est Ino cum Melicerta?
- 277 Gladiator.
- 278 Serpentum ostentator, aut Psyllus.
- 279 Dīcas figuram esse Mæotici, non ferro dimicare soliti, sed quos laqueo intercepti, trahendo conficientis, ut loquitur Mela lib. 1 cap: ult: etsi de fæminis.
- 280 Mercurius trunco insidens; ex provenientibus à tergo ramis patet ficum esse.
- 281 Upupæ similitudo, licet omissa sit crista vel eminentia in vertice ejus volucris oriri solita, in qua pietatis symbolum agnoscunt.
- 282 Princeps Romanus facie nonnihil ad instar Othonis.
- 283 Jupiter sedens cum fulmine, & aquila, & hasta, ut stans in annul: num: 158.
- 284 Mercurius, ut ex caduceo deberet colligi, sed eum videmus alios interdum usurpavisse, certe hicalius quid videtur latere.
- 285 Figura similis num: 272.

286 Gla-

- 31
- 286 Gladiator victor & columnæ innitens, unde
fortasse palmam detraxit.
- 287 Bacchus cum thyrsō, sed muliebri amictu, tan-
quam ubi incederet vites provenirent.
- 288 Citharistria.
- 289 Regina. an Berenice? certe ex vultu ejus apparet,
quod de ista refert Tacitus 2 Hist. 8. *florens eta-
te, formaque, & seni quoque Vespasiano magnifi-
centia munerum grata.*
- 290 Ubertas, fere ut num. 47 & 203.
- 291 Oleæ ramum sinistrā portans, ut eo habeat et-
iam caput evinctum, non secus ac spicæ in mo-
nili colli Pacis apud Trifan. 1, 193.
- 292 Vetula; fortassis in quam se contulit Vertu-
mnus procans Pomonam.
- 293 Messor jam plane nudus, ut in annulis num: 49.
- 294 Gladiatorum pugna cum nominibus, quam il-
lustravit Marq. Freherus, & admiratus fuit P.
Scriverius, ut docent notæ in Martialem.
- 295 Trebonianus Gallus.
Sequitur collectio gemmarum ab Joan. Chi-
fletio facta in scriptis de Socrate, & Abraxa;
easque sic interpretatur
- 296, 297, 298 — esse Socratis imaginem, gesta-
tam vel ornatus vel signandi causa, aut ad animi
etiam ac corporis remedia.
- 299, 300 — vultum Socratis & Alcibiadis.
- 301 — & Palladis, ex cujus collo pendere
Melitum, Anytum, & Lycona.
- 302, 303, 304 — & Xanthippes.
- 305 — anferem additum ex joco & simili-
tudine
- *****

- 3² tudine Socratis, qua usus fuit ad Alcibiadem.
- 306, 307 ——— aquilæ aut olorum capita addita
ob prædicatam earum volucrum solertiam.
- 308, 309, 310 ——— cum proboscide, & palma, &
vultu Xanthippes.
- 310 ---- item caduceo & capitibus Anyti ac Meliti.
- 311 ——— larvas esse, quibus Socrates in scena
exhiberetur.
- 312 ——— coronatum velut ad pocula, quibus
imaginariè interdum indulserit.
- 313 ——— saltantem induci, quia saltationem
probaverit: canem addi, per quem jurare fuit
solitus apud Platonem.
- 314 ——— otiosè cum puero ludentem.
- 315 ——— habere junctum caput formosum &
calvariam, ut irrisorem vitæ & mortis.
- 316, 317 ——— varia addita, singula ad dotes So-
cratis exhibendas. Si tamen hæc credi possunt,
quum videantur potius amuleta, & inter hujus-
modi terriculamenta habitus fuerit vultus So-
craticus. Utique non oportet dicere, hîc gal-
lum gallinaceum esse junctis capitibus equi &
arietis, sed caput esse galli gallinacei cum pedi-
bus & cauda ridicule compositum; item ridi-
cule frenatum esse equi os, ubi nulla causa. Et-
iam quod de vite notat, id solummodo pertinet
ad centuriones Romanos, nec folium vitis ex-
primere illud centurionatus insigne potest.
- 318 — Socratem & Platonem esse.
- 319 — cum sociis in carcere videri esse, tan-
quam adsit una domestica mulier, secunda se-
den-

dendo prolapsam virtutem quæsta, tertia comediam quasi poenitens, quartus quasi licitor xivirorum flens.

- 320 — tardum Xenocratem asino vectum.
- 321 — esse superstitionis veterum emblemata, ubi sacra fiunt Deo Terminò; ideo sacram arbo-rem & lucernam adesse.
- 322, 323 — esse varias species Valentini & aliorum hæreticorum.
324. 325 — serpentipedes gigantes, qui adversus Jovem pugnarunt. Quos cur huc retulerit Chisletius, non intelligo, quum in variis nummis illi ipsi ab civitatibus aut principibus sint expressi: quum sic Jupiter debellet giganta in nummo Maximiani, quem vulgat Thesaurus Palatinus. Utique & ipsa Pallas talis existat tum infra num. 489, tum in nummo Hadriani apud Patinum pag. 206. Neque in his Abraxæ aliqua fuit habita ratio.
- 326, 327 — solem cum luna effingere Abraxam.
- 328 — Abraxam sub effigie viri coronati, equo insidentis, & alati.
- 329 — tenentis flagellum sinistra, pomum vel orbem dextra.
- 330 — cum flagello hastam inter lunulas.
- 331 vide ad annulos num. 183.
- 332, 333, 334, 336, 338, 340, 344, 361. 404
Abraxam cum capite gallinacei, cum clypeo & flagello solis, nunc radiantem quoque, item adoratum.
- 335 — Cnephum esse collo serpentino, capite
***** 2 acci-

accipitris radiato corpore & pedibus Ibidis.

337 · 339, 341, 343, 349, 353, 357, 363, 365, 373, 377, 379, 381, 383, 385, 387, 409, 411, 412, 415, 417, 419, --- esse literas ad Abraxam pertinentes.

342 — Abraxam sub capite accipitris, in quo solis simulacrum.

345 — Abraxæ amuletum, in cujus posteriori facie Ibin habitu volantis, serpente divaricatis pedibus implicata cum adstante Anubi. Sic quidem Chifletius. Sed si recte consideres, in volucris nihil simile ad Ibin, cujus figuras affatim multas hic illic & modo supra habemus; non rostrum, non collum, non corpus. Est eadem ipsa volucris, quam relatam videmus in eodem fere gestu num. 407. nempe vera upupa, ut sine dubio indicat crista in vertice, qualem ipse agnovit num. 384, etsi paulo longiore crista insignem.

346 — lacertam ab ciconia deprehensam.

347, 348, 350 — corvos Apollinis & Coracina sacra respicere.

351, 352, 354 — Abraxas item esse, temporis lapsum alis indicantes.

355, 370, 374, 376, 378, 380, 399, 402 — loto, in qua herba notabiles solis vires, insidentem, aut ea ornatum caput, ut 372, sub forma Harpocratis.

356, 358, 360, 362, 364, 367, 368 — Abraxam, hoc est, solem sub leonis forma.

359 --- sub hominis, portentosis nominibus inscripti,

- 35
- pti, forma, cum clypeo, bidente & virga super
caput.
- 366, 369 — Abraxam Phaneta cum fidere Veneris.
- 375 — Abraxam instar Liberi Patris, cum calice & capite radiato instar Solis.
- 382 — poculum esse Marcosiorum sectæ fulmine imposito præstigiantis, & inde spondentis rerum omnium abundantiam, quam cornua copix apposita significant.
- 384 — Horum, fasciis more Ægyptio involutum cum upupa, pietatem in parentes denotante.
- 386 — Anubidis, id est, Mercurii, ob sagacitatem canino capite ficti superstitionem.
- 388 — gemmam lusoriam, ad jactum aleæ circumagi solitam cum Cynocephalo Isidis.
- 390 — Anubin adoratum ab nudo & prono homine.
- 391 — Mercurium *κνωμόμορφον*, bicipitem cum duabus figuris supra canales binos vasis Nilotici.
- 392 — Anubin cum baculo *κρωμόμορφον* & ense ad fecunditatem & malorum depulsionem.
- 393 — cum baculo in summa parte instar loti aperto; & gnomone, & ferula, sinistra sertum lemniscatum, capite lunam cornutam gerentibus.
- 394 — reticulata veste pectus velatum & sindone tectum cum situla, quam aqua repletam in sacris gestabant.
- 395 — cum duobus baculis, ex quorum alterutro colus dependet, cum loti flore in capite.

***** 3

396 --- in

- 396 — in imo Iſin plorantem ob perditum Oſiridem, deque eo recipiendo agentem cum Cynocephalo (voluit Anubi) ſiſtrato, cum cribro & capite anguis abſciſo, funiculi partibus compoſitis, & circino: in medio epulas cum ciſta, in qua Oſiris abjectus in flumen, ac piſce, leone, aſpide, tripode, gallo: in ſummo ſedere Iſin conſecratam, pedibus calcantem Typhona, cum duobus equitibus ſigna geſtanti-
bus.
- 397 — figuram humanam, cum altero capite canino, palma & aſpergillo, gladioque velut demiſſo in collum ejus, qui exoritur, ad Mithræ ſacra denotanda.
- 398 — Hecateia Baſilidianorum ſacra, & 401.
- 400 — cercopithecum cum ſtylo ſcirpeo.
- 403 — ſerpentarium contra venenum.
- 405, 406, 407, 408, 410, 416, 418, 427 — abſurditates partim gentilium in ſolis cultu ſub forma draconis, partim Gnoſticorum & Baſilidianorum in horrorem Chriſtianorum, qui columbis ſe ſimiles dicebant.
- 413, 420, 422, 424, 425 — Chnoubin, unum ex Decanis in Zodiaco, ſed qua figura abuſi ſunt Baſilidiani, capite leonis radiato.
- 426 Cholchnoubis item Decanus, capite humano cum ſeptem radiis & ſcorpionis cauda.
- 428, 429, 430, 431 Pater omnium, Termini imagine ab Simone mago ac Baſilide ſic commendatus, manibus in pectore decuſſatim poſitis.]

37

423, 432, 433, 434, 435, 436, 437, 438, 439. Basilidianorum, & mox Priscillianistarum errores de vi signorum cælestium & appositis angelorum nominibus.

440, 442 — Abraxam & solem cultum sub Herculis virtute. Sed quod imperitos pictores cum Gevartio Chifletius appellat, errant. Utique pictores non definiunt de Nemeæo leone: unum leonem suffocavit, alterum diducto rictu occidit.

443, 444 — sub Termini quoque figura, appositis ramis lauri, cui magnæ vires attribuebantur.

445 Laurus loco baccarum gerens tria capita Medusæ.

446, 448, 450 — militem in Mithriacis sacris dictum referri, modo tropeum capite gestantem, modo insistentem capiti Abraxæ gallinacei, nunc separato utroque 451, nunc loto.

452 Abraxas sub scarabæo.

453 Canopus.

454 Caput asininum diffissurus

455 Aquilam magi insculptam gemmæ, avertere dicunt grandines & pruinas, &c.

456, 457 Scarabæi perforati gestabantur

458 Canopus aqua Nilotica extinguens ignem Persarum.

459 Hexagonum, literis ignotis conscriptum. Volunt viri docti sæpe *ῥημῖαν* in eo notatam extare.

460 Juno cum hasta & patera quasi sacrificans; cum inscriptione in averso Gnostica, unde colligitur mixtura Gnosticorum cum Romanis.

462 Apo-

38

462 Apotheosis Romæ.

463, 465, Sarapis capite radiato & calathæ & cornu.

464 Apotheosis Lucii Veri.

466 Sarapis & Isis, quibus sæpe junctim templa.

467, 469, 477 Mercurius ab Romanis & Ægyptiis cultus, tanquam spiritus universi, & unica causarum causa.

468, 470 Harpocrates medius inter Isin & Sarapin, modo alatus, modo sine alis.

471, 472 Vultus philosophi; & philosophorum occultas imagines gerebant Carpocratiani; ideo perforatus.

473, 474 Ægyptii numinis facies, cum balsami ramo in averso.

475 Amuletum bellicum, in quo duo coronati & armati, cum cancro & papilione, symbolis prudentiæ militaris.

478 Vir adstans ante aram, sacra factururus, sed ita ut ipse sit sibi tibicen, teneatque laurum impositurus aræ, ut in annulis num. 131

Sequitur collectio gemmarum ab Fortunio Liceto facta in scripto de gemmis annularibus, quas magnis quidem, sed vereor ne alienis commentariis voluit exornare, ut adeo relictis illis rem ipsam contemplari nobis placeat.

479 Cupidines laurum tenentes atque ita victores, trahunt currum, cui imposita est animæ (cujus typum dant alæ papilionis) effigies in face ardente, quasi ea inflammata accelerare eos ju-

jubeat, quò desiderium rapit. Nam Licetus prave tres Amores supponit.

480 Cupido auceps, & in cavea quam suspendit, per avis inclusæ cantum alliciens alias, ut eas tangat viscata virga. Aliter Licetus de cupiditate sapientiæ & de arbore inclinata. Non recte. Quod enim in hoc orbiculo arbores inclinentur, fit ratione ac necessitate loci, ut toties patuit ex his ipsis gemmis, non natura arborum, ut inde emblema arcessatur, quod tamen iterum frustra committit Licetus in num. 493, ubi arbor laurus ex vertice templi enascens etiam cogitur flecti, quod captatur ab Liceto vel emblematis ergo de mansione consulentium ante templum; vel historiæ de vetere materia, unde Delphicum oraculum fuit conditum.

481 Ales volantis habitu alis expansis, sed tamen pedibus ita demissis, ut teneant volumen epistolæ vel libri, ut ex illis pateat eum non volare, nec esse tabellarium, ut cogitari posset. φιλόμυθος appellatur Liceto, & quasi corvus esset, apponit hos binos versiculos;

Præsaga vati avis sacra est Apollini

Qui musicæ almus fertur & metri parens.

Omnino autem ex tota scalpura patet non esse corvum, sed qualemcunque aliam minoris generis. Volumen verò prorsus huic geminum est, quod manibus tenet Homerus in Thesaurο Palatino pag. 233, similibus plane lineis notatum, & ad musica non pertinens, sed poetica;

ca;

ca; ut ex lineis illis non possit colligi musica. Sed nimirum tres notæ inscriptæ huc eum deduxerunt.

482 Monstrum Sirenis quasi virilis, ut superior pars sit humana, inferior ex volucri præsertim gallinaceo, citharam pulsantis, cum stella in tergo.

483 Cupido militis modo armatus.

484 Puerulus plorans & papilionem, hoc est, animam, aræ imponens, sive illa est T. Aucti, (quæ literæ appositæ sunt) qui in prima ætate perierit, sive T. Auctus scalpserit. Licetus *Egrotæ* agnoscit, quum nullas hic, ut semper Cupido, habeat alas. Dein exponit esse amicum ad aras; quum amicitia per puerulum effingi nequeat, eaque debeat constare inter plures, quum hic sit modo unus.

485 Papilio, hoc est, anima, aquis jam jam peritura, unde Cupido facem tenet deorsum ille ipse, qui vas vinarium (sed alii & Licetus urnam accipiunt, ut etiam num. 490) tamen manu & humero gestat; forsitan significat aliquem ebrium periisse lapsum in aquas; quamquam illi ad memoriam defuncti discedant.

486 Venus irata Cupidini, abstulit ei sagittam, arcum & pharetram, conchamque pedibus conculcans. Sic in libro, cujus index est Statuæ Antiquæ, ab Joanne Baptista de Cavalleriis editæ, Venus exstat negans arcum Cupidini.

487 Nympha, ut videtur, in mare volens aut invita lapsa, excipitur ab equo marino, sequente

41

te puerulo alato, qui tantum quod exstat
aqua: ut facile colligas Cupidinem esse, ac
sponte defluisse amoris causa erga numen ma-
rinum.

488 Numen marinum rapiens & involvens pisce
suo puellam.

489 Minervæ pugna cum Typhone serpentipede,
ut in similibus dictum num. 324: neque adeo
sit Erichthonius, ut volunt alii, quum pateat
pugnare eum.

490 Papilio, flos, rota, cantharus (alii urnam
volunt) capitis sceletus, tanquam in eis effi-
gies vitæ humanæ.

490 Canopus.

492 Fæmina auda sacrificans, ut in annulis num.
131. & adolens velex patera vel aliquid orbi-
culatum; altera post eam fæmina inferiorem
corporis partem vestita, oblatura serpentem.
Licetus istud rotundum pro corde accipiens,
intellexit de oratione vocis ac mentis, & sic
discedit ad sua plerumque aliena; quum sit
ipsum sacrificium pro salute, ut sæpe, & clare
in annulis num. 152 similiter.

493 Adoraturus venit ad sacellum rotundum, in
rupe positum, unde ex summo culmine pro-
dit arbor; ubi egregie sculptor expressit mo-
rem in adorando convertendi se ante simula-
era, ut notum ex Plauto & multis auctoribus.
Neque enim Licetus firmare potest esse hoc
laureum baculum, & sic exhiberi respicientem
futura; non magis quam de Ulyssis, qui for-
san

***** 2

san ipse innuitur, aut Faustuli aut tot pastorum, etiam talibus innitentium baculis, idem debet conjici. Sed neque respiciens sic potest invertere totum caput.

494 Jovis, Mercurii & Martis simulacra nuda in templo, quod in colle positum circumdatur duodecim signis Zodiaci, ut Mars num. 144: & ante quod procedit ex mari Neptunus, unde systema mundi conspicit Licetus. Certe aut idem prorsus aut simile est, quod in Thesauro Palatino pag. 3 excusum est, ut Jovis regimen: sed ibi Mars bene loricatus.

495 Puerulus gerens capellam, quum in annulis num. 21 Cupido ei insideat. Viri docti accipiunt Jovem quasi portantem eam in cælum.

496 Cithara, cujus una ex quinque fidibus fracta, quam supervolat papilio; in quo Licetus considerat poetam bonum, qui carmina sua ad lyram canere nescit, verum calamo. Sed quum manifeste appareat unam ex quinque fidibus ruptam esse, alii censent alludi ad narratiunculam, quâ dicitur cicada vel papilio volatus sui aut cantus murmure implevisse ejus vicem.

497 Aquila, delphinus & leo, tanquam ab his vindicatus fuerit principatus belluarum.

498 Luna stellis VI circumdata descendit ad Endymionem, diphtheræ, quæ vigilantis superiorem partem interdiu velavit, nunc ad stratum] inservienti incubantem, appposito urceo

ceo & pedo, adfidente etiam vigili cane;
 quæ omnia pertinent ad instrumenta pastorica,
 & clara indicia sunt ab scalptore Endymionem
 habitum pro pastore, licet grex non appingatur,
 quod captat temere Licetus, quum grex iste
 supponatur per vicinos colles vallesque errare.
 Unde ea figura Endymionis hoc modo passim concipitur.

499 Luna Lucifera inter VII stellas, ut pateat etiam
 tum plenam noctem esse, nec possit jure cogitari
 de aurora, ut vult Licetus.

500 Matrona ferens sinistra ramum, dextra vasculum,
 in quo apparent duo mala, quæ volunt esse Punica,
 & ipsam Proserpinam.

501 Anubis caduceum & palmam ferens.

502 Mercurii caduceus, hoc est, vis sapientiæ & eloquentiæ,
 cum duobus gallinacis, sibi obversis, tanquam qui
 modo pugnaverunt, nunc reconciliatis.

503 In ara se ipsum noctu ad lumen occidens. In Prusænsium
 nummo sub Caracalla apud Patinam excuditur Ajax
 se ipse occidens, ubi etiam adest clypeus. Sed hunc,
 dubitans tamen, rejicit Licetus, nonnullosque alios
 celebriores *avbértes*, & Brennum eligit. Sed non attendit
 hoc factum contigisse noctu, ut indicat fax ardens.
 Sic enim istam intelligo, non ut alii, quasi adhiberetur
 ad accendendam aram, si cum ea depingatur in aliqua
 gemma. Etiam aræ multæ fuerunt extra templa:
 ut probabilius opiner de Ajace, quem

crediderint noctu super aram tantorii sui ad invidiam Diis faciendam se interfecisse. Tam elypeus quam galea sunt Græca aut Italica, non Gallica. Dubitavi etiam, an non esset ille, qui coram Othone se interfecit nuntium infelicitis pugnae apportans. Nam & illie aram fuisse credibile est, & circa noctem fuisse patet ex Suetonio.

504 Aliquis, ut Deus, superiorem partem nudus insidens etiam trunco, adstante milite accipit larvam ab nudo & ingeniculato. Viri docti statuunt Julio Cæsari offerri caput Pompeii. Quod si ita est, fellam talem censebimus Julio attributam ut subitaneam in militia.

505 Auriga coronatus & nudus insistit quadrigæ, quam agitat citissime appositis septem stellis. Licet post solem considerandum ad ampliatum imperium deflectit, sicut alii quærun, qui per diem conspiciantur stellæ. Sed indignum est hîc cogitari de sole, ubi nulli radii, ut sunt in annulis num. 77, & contra tot stellæ. Immo est ipse Bootes cum septentione: ideo ut rusticus stat in plauastro, non in sabrefacto curru.

506 Larva Panis, cui adscriptum ΑΡΥΚΤΗΛ.

507 Ad duos palliatos accedens palliatus alius.

508 Faunorum lusus saliendi per utres.

509 Virgilium intelligunt cum larva, ut sæpe invenitur; sed Licetus præfert comicum aliquem aut tragicum.

510 Muliebre sacrificium Cereris, cui duæ fæminæ mactare voluit porcum & offerre primitias,

- tias, adstante satyri instar tibicine, non tibiam modo, sed etiam cornu inflante.
- 511 Fœmina, ut videtur, sedens ad ardentem aram, & utrasque tibias rectas inflans.
- 512 Ciconiæ frustratio, qua vulpem invitata excipit vase oblongi colli & angusti, in apologo Æsopi.
- 513 Bellerophon in Pegaso, pugnans cum Chimæra.
- 514 Centaurus pelle ursina aut leonina tectus, auferens puellam.
- 515 Centaurus sagittans in cursu.
- 516 Centaurus tergo ferens puerulum, ut doceat sagittare, quomodo sæpe Chiron fingitur Achillem.
- 517 Harpya cum ambiguis quibusdam additamentis, quorum interpretationem petit Licetus ex more & ratione furum & latronum. Certe non admodum dissimilis figura exstat in Museo Romano part. 1 tab. 44, & habetur pro amuleto. Ego censuerim Harpyam nunc statui ad Phinei cœnam occurrere, quod innuitur ab stella vesperugine inserta ad tempus denotandum, cantharo & cicuta ad rem ipsam, nam cætera ignoro.
- 518 Psyche decubitura.
- 519 Missus bigarum in stadio vel circo.
- 520 Ludicrum circense, ubi tam defultores quam trigæ & quadrigæ, cum ornatu circi.
- 521 Achilles juvenis.
- 522 Thetis mater ejus. Hoc de gemma prædicat

Licetus. Sed penes me est in argento nummus majoris moduli, plane hæc ipsa sic referens.

- 523 Trojæ expugnatio, introducto per publicam lætitiæ equo durateo.
- 524 Caput galeatum & alatum, ut creditur, Persei.
- 525 Pan cum pedo & cicuta.
- 526 Sphinx alata in rupe, adstante Oedipo vel alio, cui ipsa enarrat ænigma, vel qui ipse solutionem tentat. Mirabiliter autem figura hæc convenit monumento Nasoniano, ubi prorsus eadem.
- 527 Sphinx infelicem conjectorem aggrediens, sed exaggrediendi modo significans, quid impura petierit, aut quid eruditus sculptor, vel is qui sculpi curavit, per istam fabulam diripiendi viros intellexerit.
- 528 Leones taurum dilaniantes ante aram vel basim, cui imposita est imago harpyæ, aut sphingis, vel viva insidet.
- 529, 530 Sive fructus, unde duæ radices exeunt, sive vas, unde infra prodeunt serpentes duo, superne aliquot linæ nescio quid exhibentes, cum literis ignotis ab altero latere.
- 531 Thalia, Iocus & Cupido, ut vult Licetus, etsi Venus sit adscripta.
- 532 Assidens ardenti aræ & libans ex patera, pendulam ab collo vestem ita formans, ut totum pectus cum ventre nudentur: animi pacati typum notat Licetus. Vide supra num. 492. & in annulis num. 72.

533 Con-

- 533 Concordia origo abundantia, ut sæpe in præcedentibus, parvo accedente discrimine.
- 534 Mu. Scævola.
- 535 Crux inter duos pisces. Et duo quidem pisces aliquoties exstant signati in nummis Byzantinis, ut videre est apud Patinum pag. 188 & 398. Crux autem & supra occurrit num. 255, & maxime in nummo Thyatirenorum apud Patinum ex Ill. Mauriceni gaza. Sed viri docti petunt aliquid ex Christianismo.
- 536 Astrologus vel astronomus hæsitante Liceto, nudus insidens trunco arboris rudi, ut supra, cum circino ad lunam corniculantem & mediam inter tres stellas. Dubites, an sit ipse repertor circini, quasi in meteoris usum ejus demonstrans, ut ad hunc usum occurrit in Amorginorum nummo in Spicil. eod. p. 10. Ex cura tamen & ornatu capitis manifeste patet fæminam esse, ut fere censeas magam nocturnam exhiberi.
- 537 Cupido in tortili, atque hinc anteriorem partem tecta scapha, navigans, utre usus pro velo, cujus duos pedes retinet non aliter ac alter Cupido in annulis num. 83.
- 538 Sagittarius miles nudus & rupi accubans, manus ambas circa genu dextrum elevatum complicatas habens vel admirantis gestu vel miserantis, arma sua, hoc est, pharetram & arcum, arbore suspendens. Liceto miles atroci bello superstes pauper videtur.
- 539 Aufugientem amasium alatum, quem Cupidinem

*** * ***

nem

nem vult Licetus, retinet puella, altera manu ferens larvam barbatam satyricam.

- 540 Luna cum literis ΔΟΥΤ; sed amaram Dorida facit Licetus. An fuit ΔΟΥΤΑΔΟΣ ΕΠΟΙΕΙ;
- 541 Stella, cicada, lunula, papiliones duo, arula, cui imposita libra, cingunt annulum, in quo medio est etiam lunula, cum senili vultu in pala. Ex quibus quæ concinnet Licetus, unicuique patet. Nos ita explanamus. Annuli pala habens inclusam senilem faciem non memoriam mortis inculcat, sed est typus memoriam post mortem; mortuorum enim memoriam sic retinebant, ut Socratis icunculas tales in gemmis incisâs vidimus, & hic ipse vultus Socraticus fere est. Prior papilio notat animam primo degredientem in corpus humanum, atque ita homo compositus fulget prima ætate instar stellæ; tum major factus strepitum ac rumorem de se edit spargitque instar cicadæ; (hanc enim esse dicit Licetus) post quod tempus ubi decrevit instar occidentis & minuentis lunæ, tandem deserit corpus, & rursus anima avolat; id æquo arbitrio & pari casu omnibus accidere par libra significat, quam sustinens altare ardens notat vel interim dum superiora aguntur, superstitionem Deorum vigere, & quidem præcipue ob metum inferorum, quorum locum denotat ea pars annuli, quæ solet semper intra manum abscondita esse; vel ut serviat ad inferias defunctis mittendas: lunula intra annulum

- nulum fortasse denotante hæc omnia sub lunam fieri, vel instar lunæ evascere cadavera.
- 542 Fortuna, partim Salus, si serpens vere fuit, quem tenet dextra ; & non idem quod num. 290.
- 543 Mars cum hasta & altero instrumento ignoto.
- 544 Mercurius cum hasta & crumena in imo caducei, qui superne in tridentem desinit.
- 545 Fæmina sinuosâ veste, quæ anteriorem totam partem nuda nescio quid sinistrâ manu elevatâ tenet.
- 546 Tibicen trunco insidens, unde ab postico ramus, oleæ ramulum tenens & spectans.
- 547 Mater vel nutrix infantem gestans, fere ut num. 276.
- 548 Biga Victoriæ, sed lente incedens, ut in annulis num. 146.
- 549 Bacchantis specie saltans.
- 550 Vir gravis cum alite ludens.
- 551 Vir nudus cum cane, sinistra arripiens limacis caput ex concha in oblongum tortili exsertum. Nec enim indulgebatur mihi, ut sappo- natur pastor cum cane, concham] Tyriam reperiens, cujus sanies quasi defluat
- 552 Lignator apud testudinem.
- 553 Domitianus.
- 554 & 555 Rex icunculam manu sustinens intra orbem ab serpente factum cum literis ignotis.
- 556 Caput ignotum senis.
- 557 Sub forma scarabæi literæ ignotæ, cum dracone, ad cujus utrumque latus armati.

* * * * *

2

558

50

558 & 559 Itidem cum dracone alato.

560 Hastatus miles : si audiatur ex Tacito lib. 2
histor. cap. 22. *Germanus nudo corpore, scuto
& hasta armatus.*

561 Diana venando intenta, cum arcu & cane ac-
currente, ut solet.

562 Herculem coronans, fortasse Eurystheus.

563 Matrona floribus, quibus repletum vas adstat
pedibus, & avibus dedita, ut quidem colligi
potuit ex prototypo: alioquin admodum hæc
gemma convenit cum annul. num. 15.

564 Pisces e transverso ligno dependentes ita,
ut cauda eorum, exæquet infimam partem
pali.

565 Canis venatica leporem vel cuniculum circum-
veniens, quum in annulis num. 120 jam appre-
hendat.

566 Venus cælestis Carthaginiensium, ut in num-
mo Severi & Caracallæ, leone currente ve-
cta. Sed & in Museo Romano tab. 36 part. 1
talis exhibetur Cybele, ut & in nummo Fau-
stinæ, quum in Hierapoleos moneta apud E-
rizzum pag. 536 exhibeatur non currens.

567 Duo delphinis inequitantes, & nescio quid
ostentantes manibus levatis.

568 Cupido orbi insistens cum arcu soluto.

569 Idem cum arcu tento.

570 Pallas.

171 Militaris vir in jaculo.

572 Virilis facies & barbata, ut videtur, alicujus
olim docti.

573 Vir

- 573 Vir nudus oleæ ramum ferens & caduceum, cui in imo appositus est orbis, ut num. 284.
- 574 Duo nudi, sedens alter in rudi sella ex trunco, unde ramus procedit unus; alter adstans manibus ad saltantis habitum extentis: atque inter se jocantes: an docetur saltatio?
- 575 Facies heroidis.
- 576 Fæmina post gladiatoriam operam, cujus indicium clypeus & galea, adepta palmam, qualem quoque tenet num. 21.
- 577 Puerulus natanti marino capricorno inequitans.
- 578 Cupido cum remisso arcu, ut 568
- 579 Æsculapius & Hygeia.
- 580 Cupido iterum cum arcu remisso, sed Scythico.
- 581 Cupido insidens globo mundi, & crepitacula pulsans, ut ille num. 608, quasi lascivus ille puer innueret orbem terræ nonnisi lulum esse merum.
- 582 Tibicen insidens trunco, qualem sæpe observavimus, & meditans.
- 583 Cupido sagittans & subsultans, prorsus ille ipse, qui profertur etiam in Thesaur. Palat. pag. 24
- 584 Matrona primitias offerens in sacro nocturno.
- 585 Cupido ingeniculatus ad recte collineandum & sagittans.
- 586 Cupido insidens monstro marino, cujus caput

non procul discedit ab capite & cornibus Alces Germanicæ.

587, 588, 589, 590, 591 Variæ sagittarum cum pharetris & arcu juncturæ.

592 Vulcanus galeam fabricans opere fellario.

593 Flora, nuda, ut solet, colligens flores in vas ad eos usurpari solitum.

594 Capricorni duo caudis tridenti alligati, in cuius ima parte duo delphini : an ut non modo veris piscibus dominari Neptunum, sed & monstris marinis omnibus significetur?

595 Cupido bacillum altari & igni impositurus.

596 Cupido tibiam sinistram inflans, dexteram illa manu tenens.

597 Militaris vir loricator super aram ardentem iurans per hastam.

598 Aquila cælestis mundo insistent cum tribus stellis, quum Aratea illam insigniant pluribus.

599 Vir nudus fortunam coronans. Nuditas illa videtur innuere tenuem esse, & idcirco emendationem rerum suarum precari. An gratias ita agit fortunæ ob reorrectas costas, ut loquitur Petronius Tragicus? nisi sit ipse Hercules, quem denotet id, quod manu dextera tenet, non satis plene expressum vel ab scalptore vel ab pictore, quum vere sit clava.

600 Juvenilis vultus.

601 Vir galeatus.

602 Vir, ut videtur, laureatus, cætera nudus; insidens lorice, cui clypeus cum tribus jaculis adstant, etiam galeam illis appositurus, quam capiti

capiti jam dempsit, ut num. 606

603 Fæmina ut videtur, cujus tunica paulum per ipsam levata magnopere inflatur, sertum ramumque ferens. An vero est virilis vultus, & ipse forsan Apollo? Hic enim dicitur invasisse oraculum Delphicum coronatus & lauro sumpta teste Ælian. 3 Ποικιλ. 1.

604 Princeps Romanus cum hasta pura & jaculo.

605 Mercurius cum caduceo & hasta pura & talariibus, apposito ad pedes orbiculo.

606 Fere ut 602

607 Caput Romani principis laureatum, sed occluso oculo ut num. 275

608 Crepitacula collidens, ut dictum ad num. 581, adstante pertica.

609 Cupido hastam vel jaculum vibraturus.

610 Duæ viriles sculpturæ, quarum altera tenet perticam menforiam, altera inferiorem partem, ut videtur, alitis.

611 Cupido cum arcu incurvato quidem, sed virescente & mutante in fruticem: an ex ramo oleæ fecit arcum?

612 Fæmina hastam & lauri ramum gerens quasi facinore nobili in ludis victrix, ut num.

1576.

613 Apollo cum deposita ad sinistram cithara, lauri trunco dextra innitens, atque etiam procedente post citharam lauro, ut pateat esse opus topiarium.

614 Cupido sagittans.

615 Vir nudus incumbens dextro cubito columnæ.

us

- ut num. 286, sinistra nescio quas res tenens.
- 616 Militaris vir loricatorum cum hasta & palma.
- 617 Cupido tentans mucronem sagittæ.
- 618 Vas cum flore, vel quaecunque, vel ut denotet ludos.
- 619 Scorpio.
- 620 Mars nudus præter caput & hastatus cum scorpione, & stella in clypeo. An notatur Africanorum aliquis?
- 621 Idem loricatorum.
- 622 Ramum & spicam ferens, ut num. 175.
- 623 Senilis vultus incerti.
- 624 Faunus columnæ imponens cornu caprinum, forsitan ut inde fructus appendat.
- 625 Tropeum.
- 626 Caput barbatum & galeatum, sed inserto, in ea parte, quam demittere ante faciem solebant, famineo vultu, ut opinor, amatae suæ: quod sæpe à militibus factum credo, sed in autoribus nusquam discimus, ut inde pateat pretium harum gemmarum & contemplationis earum ad antiquitates penitus noscendas.
- 627 Sphinx currens vel impetum capiens.
- 628 Similiter galeatus, ut modo occurrit.
- 629 Caput galeatum ita ut cassis superior exprimat calvum Scythæ caput, quale & supra vidimus; dependentibus duabus spiris.
- 630 Cornucopiæ cum globo, forsitan vel felicitatem mundi vel instabilitatem felicitatis denotatura.

- 55
- 631 Mercurius (si modo petasus cum alis eum innuunt & non potius sit galea communis) hastatus arbore utrinque cingente, cum pomo in sinistra, quo egregie exhibetur opus topiarium, sub quo ista statua fuerit posita, ut iterum cenfeo num. 661
- 632 Fæminæ duæ, altera nuda & insidens trunco ad aræ formam fabrefacto, relicto tamen ramo, qui ab postico exoritur; & manu sinistra attingitur: altera stans & vestita, ac ramum tenens.
- 633 Fæmina insidens sellæ cum cornu copiæ instar Fortunæ, cui ad pedes accidit succinctus servulus quasi eos purgaturus.
- 634 Miles levis armaturæ, unde lapidibus jactit.
- 635 Æquitas, de qua in annulis num. 13
- 636 Fæmina sedens & tres spicas ostentans.
- 637 Hasta, in cujus summo crux aut forma caducei non satis expressa, ante simulacrum ignoti & nudi numinis basi insistentis posita, ad quam accedit homo item nudus cum ramo, & altera manu hastam tangens; an ut per eam juraret?
- 638 Cornu copiæ & delphinus, notantia abundantiam terrestrium & maritimorum comæatum.
- 539 Volucris aræ insidians & vere βωμολόχῃ.
- 640 Caput præcipuæ matronæ comptum.
- 641 Caput muliebri capillis solutis & per tergum sparsis, idem scilicet, quod exhibet Leonard. Augustinus part. 1 num. 99, ubi ille ex incerti sententia memorat de Hero Leandri amata.

*** ** ***

Sed

Sed & eandem quoque protulit Caninus num.
7, censens Atalanten esse; nec scio aut video
causam. Itaque ut simplicius, ita securius erit
nobis statuere nympham marinam, & petitam
esse ex nummis gentis Crepereia apud Ursi-
num, ubi est eadem. Idque suadent quoque
capilli sic dependentes, ut madidi ex aqua.

642 Caput peregrini ornatus & ignotum.

643 Caput forsā Augustæ.

644 Satyri duo trahentes currum, in quo stat Cu-
pido ligatis post tergum manibus.

645 Caprimulgus.

646, 647 Capita muliebria.

648 Caput laureatum principis.

649 Pax arma comburens & oleæ ramum gerens.

650 Vir nudus insidens trunco, & habens ensē
in vagina positum ante se, quem attingit
dextra.

651 Caput viri militaris galeatum.

652 Caput ignotæ mulieris, sed tamen, ut videtur,
heroidos, crinibus tantum rudi modo in no-
dum collectis. In quo si licet aliquid conjic-
cere, opinarer plus latere, quam prima fron-
te credi potest. Videtur enim esse ipsa Rho-
dogyne, quam Polyænus lib. viii narrat,
quū lavaret, ac subito nuntiaretur gentem
defecisse, οτι ἀποκρύψαμεν πὺς τείχας, ἀλλὰ
ὅς ἔχει ἀναδυσσάμεν equum adscendisse, ju-
rasseque, μὴ πλείον ἀποκρύψαι πὺς τείχας,
nisi rebellibus subjugatis. Hinc, addit idem
scriptor, Persarum regibus sigillum regium
αἰών

57

εικὼν ἐστὶν ἀναδεδημένῳ πᾶς ῥέχας ἔχουσα τοιοῦ-
 τῳ, ut illic scripsisse auctorem patet manife-
 ste, qui nihil dixit πρὶν ἢ ἀναλύειν, ut voluit
 Casaubonus, & sequitur Kirchmannus de an-
 nulis cap. 13; sed in conspecta capitis parte
 capillos tumultuarie in unum colligere, quod
 est ἀναδύν πᾶς ῥέχας, & id in hoc capite ad li-
 quidum & vivum contingit.

- 653 Capita ignotarum mulierum.
 654 Fœmina ludens cum draconibus.
 655 Volucris peregrina insidians capiti testudinis,
 quod exertum videtur rostro petitura.
 656 Fœmina galeata hastam ramumque olæ ge-
 rens.
 657 Sagittarius miles.
 658 Hastatus miles.
 659 Vir nudus, clypeum & ramum palmæ gerens,
 apud arulam, cui gladium cum vagina imposuit.
 660 Pueruli instar fictus, sed coronatus lauro ha-
 statum militem ludens non aliter, ac si foret
 Meleager ex Jac. Sponii Miscellaneis pag. 312.
 661 Statua virilis, ramis virentibus circumdata,
 hoc est, in opere topiario posita, ut num. 631.
 662 Cupido bacillum ac ramulum lauri tenens.
 663 Vir nudus ramulum lauri cum baccis tenens,
 sinistra manu porrecta nescio quid ostentans.
 663 Ara, cui insitit effigies Bellonæ, adstante nu-
 do Bellonario vel fanatico ab æde Bellonæ, cum
 destrieto ense, ut se vulneret ex ritu sacerdotii.
 665 Satyrus tibicen ad aram ardentem.
 666 Bacchans cum nebrida item tibiam iussans.

*** ** *** 2 667 Tro-

667 Tropeum, cui adalligati sunt captivi.

668 & 669 Decem facies, quinque barbatae, ac totidem sine barbis, conjunctae & integrae, quanquam quatuor solum oculis utantur, ad liquidum conspiciendae, si modò invertas. Hujusmodi ingeniosa ludicra & forsan hoc ipsum specimen, venisse opiner ab Pausone pictore; qui refertur, quum suscepisset pingere equum volutantem, pinxisse currentem: & quum is, qui locaverat, negaret pacto satisfactum, jussisse, ut tabulam inverteret, narrante Æliano lib. xiv ποικιλ. cap. 15. Ita hic & barbatos quinque & totidem imberbes scalptos quis dixerit, apparituros si invertatur charta. Idem hoc ex sarda etiam publicatum est in Spicilegio antiquitatis, ubi verba dantur; non causa, non origo inquiritur. Nec dissimile interdum occurrit in nummis, ut duæ figuræ, una fursum, altera deorsum, exhibeatur, quod tamen viri docti adscribendum putant monetariorum erroribus.

670 Raptus puellæ vel pueri.

671 Cupido equitans ut num. 1, sed lente.

672 Ad aram, unam, ut videtur, ex illis, quæ perpetuo ardere creditæ sunt (nec enim hi Cupidines potuerunt in ea ignem accendere, quum ad summam ejus partem pertinere nequeant) duo Cupidines accedentes sacrum capra facere volunt, sed altitudine impediente, quæ tanta est, ut ne manibus quidem pervenire ad ignem possint, quantumcumque levati: tanquam stultitia eorum traducatur.

- 673 Simulacrum basi insitens , pileo , face & clypeo instructum , ad quod accedit mulier item pileata , crinibus passis.
- 674 Vir togatus sacra faciens (atque ideo coronatus) ad aram & columnam , quam circumfunditur serpens , voti suscipiendi ergo.
- 675 Isis vultus utrinque sindone plicis plena tectus cum duabus avibus & loto in vertice. Est hic simulatus ex Menestræi scripto de Diana Ephesia tab. 13. Sed opinor prorsus hunc esse eundem , quem illi , qui istuciter habuerunt , inter pyramidas Ægyptias & eversa templa exstare hodieque memorant , sic describentes ; esse instar quoddam colossi , exprimentis caput collumque fœminæ ex vivo saxo , & licet vix ad sinum appareat , tamen esse altum pedes sex & viginti , ut sit mirabile conspectu : ex eo oracula quandam solita dari narrare accolæ ; idque credibile esse , quia profundum sub terra foramen patet , in quo sacerdotes se occulere poterant & respondere consulentibus.
- 676 Julius Cæsar cum laurea & lituo augurali.
- 677 Jovis plena augustæ gravitatis facies. Vide Tristhanum tom. 111 pag. 336
- 678 Bacchus puer nudus saltans ad sonos , quos edunt cicuta Silenus , Apollo cithara , præsentente Victoria.
- 679 Idem pari ætate , prope se habens duas puellas pulcherrimas , accedentibus ad eum duobus rusticis adolescentibus , quorum alter

**** * 3 agnum

agnum portat humero sinistro, sed ut pedes ejus tamen teneat manu dextera. Illos autem adducit senex. Publicavit vero hos Trifanus tom. 11 pag. 626

- 680 Intra duplicem orbem ingeniculatus instar sagittantis cum clypeo ab tergo, manibus complicatis ita, ut per orbem quem claudunt brachia transeat & emineat baculum, in cujus summitate nodus vel globulus est, qualem sceptrum aut hastæ interdum addunt nummi, atque etiam annulus 84, & caduceo 109: ab altero latere num. 681 tegimen scarabæi.
- 682 Monstrum sine dubio ad Abraxicas aut Ægyptias ineptias pertinens, fere tanquam androsphinx, cauda leonina, corpore cercopitheci, capite humano, sive ex ejus velamento & pileolo procedant duo illa frustra, quæ eminent post occiput, sive sint partes ejus, quod ab antica parte incipiens eo usque adscendat.

Addenda & corrigenda.

Pag. 1 vers. 17 est nudus. Adde. Genium protulit ipse hic liber in gemmis num. 121

2 19 altera manu gestans

5 10 Geneseva

19 Subjecti typus. Nam Victoria navalis solet alio modo exprimi, de qua in gemmis num. 155

6 18 tridente & acrostolio.

32 Ario-

- 37 Ariobarzanis. Hinc fere eodem gestu & ornamento iterum exposita est infra num. 136
- 7 28 duæ faces. Etiam in nummis per viros doctissimos publicatis interdum exstat ara inter hujusmodi lychnuchos.
- 8 Numerus 37 & 38 inverti debet. item pag. 10. numerus 51 & 52
- 11 26 arundini vel palmæ.
- 12 10 altari vel poculo
16 altare, ad quod inservit columna ardens.
17 Augusteum
26 pag. 53, nisi quod subjiciatur etiam delphinus.
- 16 18 ad Basilidianos pertinentem : ut sic geminâ editione, nec id in ignobilibus monumentis, evulgata sit hæc sculptura. Quo magis miror in volumine, quod Romæ prodiit anno hujus sæculi xc, & inscribitur Museum Romanum, hanc ipsam quoque referri part. 1 tab. 68, & velut ignoratam ex arcanis scilicet Bellorii produci, quæ nonaginta ante annos fuerat conspicua & medio tempore examinata. Sed & ut ab Chifletio ad Basilidianos, sic ibi ad Priscilliani sectatores & eorum opinionem de vii planetarum viribus & canonas decurritur. Ita libenter certi homines loquuntur & scribunt de illis, quos hæreticos appellant, & ubique illos inferciunt. Nam cur non ante Christianismum potuit fuisse confecta, aut sub illo ab ali-

aliquo gentili, qui vel natus fuit vel aliquid feliciter gessit dominante sole? Quod certe ego opinor, perinde ac gemma num. 144 exhibet ac significat auctori aliquid bonum faustumque contigisse dominante Marte. Nam sic intelligo. Sed & Bellorii gemmam adhibuit idem ille auctor parte 1 tab. 46 in publicanda gemma, quam retulerat Gortæus num. 10 de Mercurio & Pallade? Cui bono tanta aut supinitas aut ignorantia?

17 10 infragyrum.

18 22 fab. 169, præsertim quum sit vestita? etsi Ovidius quoque lib. 111 Fast. vers. 874 de Helle canat; *Ceruleo junctam nescius esse Deo*. Quin etiam in Musei Romani part. 1 tab. 41, & explicatur Venus à Tritone vecta: qui scilicet bene conveniunt.

19 5 ignotum; sed proxime accedens ad Messianam aut Lucillam.

20 1 cervum

3 hiemis, an autumnii?

4 rostro, & sceptrum in pedibus

7 nuda & sedens

21 9 Abraxicis tab. v. Quum tamen repetatur in gemm. num. 132, quin etiam in nummis aliquoties reperiatur, in quibus profecto non nisi inepte de Basilidianis cogitari potest.

vers. ult. caput cum vase instar Isidis inter

25 14 mitratum vel pileatum

32 Trapezuntis. Sed & Atys amasius ille Phrygiæ matris sic interdum apparet.

33 diph-

- 25 33 diphthera & baculo, ut huic innitatur.
 5 aliarum; ut hîc inventio putationis indicetur.
- 16 Trîstanum, & in alio nummo Herculi Romano Commodi.
- 26 26 Chifletius tab.
- 27 23 junxit, nec nobis jam placet errare cum aliis ad diversa ab his, quæ infinita excogitari queunt.
- 28 16 num. 145, & laurea ferta.
 23 clavi & spicarum: sed & alata, ut rursus in gemmis num. 54, ubi vide.
- 24 204. Vir nudus, pendulum quid instar numinis ab brachio ad pedes demittens, extruens aram vel basim, cui impingit acutum ferreum, ut statuam aliqujus Dei imponat.
- 29 nomine, cum adstantibus puero alato ac duobus alitibus, ex Roma subterranea, ut & num. 215 & 216

Addenda & Corrigenda in gemmis.

Pag. 5 vers. 17 insistens cum ferto in sinistra

- 6 6 exciso forsan ex
- 7 9 classis, an miles classarius?
- 11 Marsya, sub lauru alligato, sed non barbato, ut quidem in annulis.
- 12 interpositum vas
- 28 ta-dele
- 8 3 ille

*** **

9 pen-

- 9 penult. cum cane & capra
 13 17 redimitum hedera
 26 dejecto vectore auficiens : qui quoniam sic niger pingitur, an dicemus esse Æthiopem, ac lulum fuisse in Africa quæ equos alebat perquam agiles & leves, ut equus sic transiliret hominem, ut erat longus, jacentem?
 14 7 Gradivus, ut in annulis num. 17.
 18 14 tab. 8 & pluribus aliis nummis
 10 4 sagittæ vel fulminis radii
 24 pag. 143. Sed & Herennius Etruscus Messius Decius hoc vultu interdum apparet
 21 18 decurrunt? an denique gallinaceus voce sua terret ac fugat leonem?
 22 2 solis ænigma, nunc
 18 edita in
 23 24 humero antèrius innitatur
 25 ult. part. 2, num. 35. Apud Achillem Tatium libro 2 pag. 79 ait Clitophon ad Leucippen, *ὡς καὶ τὸ μέλιτιαν ὅτι ἔστιμαί φέρεται*.
 28 2 candida, quæ hoc tumulum ejus indicabat, *Quod hæc Jeta montis facerent sacra*, ut scripsit auctor in Catalectis.
 36 3 (voluit Anubi) dele
 34 13 & modo supra dele

MAR BODAEI

GALLI

POETAE VETUSTI

*Carmen de Gemmis sive lapidibus
pretiosis.*

SALUTEM DICIT TIBERIO EVAX.



*Esideranti tibi scribi à me mysteria omnium lapidum, * quæ generi humano, * quod generi humano ea sapienti prodesse videantur, negandum tibi non fuit. Tu itaque custodi summa diligentia mysterium summi altissimi-
que dei. Hoc enim mysterium cæteris gentibus incognitum, Aegyptiis vero cognitum, neque à Πόλει neque aliis hostibus tradideris, ne unquam ad sterilitatem hujus scientiæ deveniat Aegyptus, & ne eadem per aliquem concremata, incendio conflagretur, aut immissis in Aegyptum regibus servos efficiat omnes Aegyptiis dominantes. Hic enim aliis traditus non est, & ne alii in sua potestate detineant, perpetua custodia habeatur. Juro autem tibi per summum deum, quod parem melioremve librum Aegyptus non habet. Cujus jurationis testis est summus deus. Mittam enim tibi bonum scilicet nomen, per quod genus noscetur. Igitur perpetualiter custodiat in nobis. Præstat enim multum in omnibus actionibus. per singulas Hierarchias, quas Græci vocant omnium lapidum. Vale.*

EVAX TIBERIO IMPERATO-
RI SALUTEM.

Magnifica tua dona accepi, per centurionem Lucinium Frontonem nomine, quem dignatus es mittere ad me. Et ego tibi invicem misi quodcunque charius per terram in Orientis partibus de omnibus lapidibus remediorum nomen existit. Vale.

CAR-

MARBODAEI

GALLI

PRAEFATIO.



Vax rex Arabum † legitur scripsisse Neroni,
 Qui post Augustum regnavit in orbe secundus,
 Quot species lapidum, quæ nomina, quique colores,
 Quæve sit his regio, vel quanta potentia cuique.
 Hoc opus excerpens, dignum componere duxi,

† fertur.

Quæ-
 que.

Aptum gestanti forma breviori libellum,
 Qui mihi præcipue, paucisque pateret amicis.
 Nam maiestatem minuit, qui mystica vulgat.
 Nec secreta manent, quorum sit conscia turba.
 Hunc tribus (ut multum) dandum sancimus amicis,
 Qui numerus sacer est, & nos sacra pandimus illis,
 Qui secreta dei servando decenter honorant:
 Quos gravitas morum, vitæ commendat honestas.
 Occultas etenim lapidum cognoscere vires,
 (Quarum causa latens effectus dat manifestos)
 Egregium quiddam volumus, rarumque videri.
 Scilicet hinc solers medicorum cura juvatur,
 Auxilio lapidum morbos expellere docta.
 Nec minus inde dari cunctarum commoda rerum
 Autores perhibent: quibus hæc perspecta feruntur.
 Nec dubium cuiquam debet falsumque videri,
 Quin sua sit gemmis divinitus insita virtus.
 Ingens est herbis virtus data, maxima gemmis.

A a a 3

Ulti-

¶ Ada-
mas 1.

Ultima præcipuum genus India fert Adamantis,
De Cryſtallorum natum ſumptumve metallis.
Hunc ita fulgentem Cryſtallina reddit imago,
Ut ferruginei non deſinat eſſe coloris.
Cujus durities ſolidiſſima cedere neſcit,
Ferrum contemnens, nulloque domabilis igne.
Hæc tamen hircino calefacta cruore fatiſcit,
Incudis damno, percuſſorumque labore.
Hujus fragmentis gemmæ ſculpuntur acutis.
Hic ſed avellana major nuce non reperitur.
Alterius generis producit Arabs Adamantem
Non ſic invictum, nam frangitur abſque cruore.
Nec par huic nitor eſt, præciique minoris habetur,
Pondere ſit quamvis & enormi corpore major.
Tertius eſt Adamas, quem dat maris inſula Cyprus.
Quantum producit ferraria vena Philippiſ.
Omnibus æqua tamen viſ eſt adducere ferrum.
Quod facit & Magnes, abſente potens Adamante.
Nam præſens Adamas, Magneti quod rapit, aufert.
Ad magicas artes idem lapis aptus habetur.
Indomitumque facit mira virtute gerentem,
Et noctis Lemures, & ſomnia vana repellit,
Atra venena fugat, rixas & jurgia ſedat,
Inſanos curat, duroſque reverberat hoſtes.
Cauſus in argento lapis hic aurove feratur.
Cingat & hinc lævum fulgens armilla lacertum.

¶ Acha-
tes. 2.

Ut peribent primum lapis eſt inventus Achates
In ripis fluvii, qui nomine dictus eodem:
Hic precio dives Siculas perlabitur oras.
Sit licet ipſe niger, zonis tamen obſitus albis.
Hic lapis ingenitas perhibetur habere figuras:
Cujus nativis facies interlita venis,
Nunc regum formæ, nunc dat ſimulachra deorum.
Rex Pyrrhus digito geſſiſſe refertur Achatem,
Cujus * plena novem ſignabat pagina Muſas,
Et ſtans in medio citharam tangebatur Apollo:

* plana

Natu-

Naturæ non artis opus, mirabile dictu.
 Hunc quoque Coralio similem gerit insula Creta,
 Cujus planicies *a* chryseis est illita venis.
 Iste nepæ virus fugat, & quod vipera fundit.
 Reddentem facies varias dat & Indus Achatem,
 Nunc nemorum frondes, nunc dantem signa ferarum:
 Hic sedare sitim, visumque fovere putatur.
 Est & qui myrrhæ succensus spirat odorem.
 Sanguineas maculas est qui perhibetur habere.
 Cerea cui facies, quia creber, vilis habetur.
 Portantem munit, vireque ministrat Achates,
 Facundumque facit, gratumque, bonique coloris.
 Hoc Anchisiades comitante pericula vicit.

Ventriculo galli, qui testibus est *b* viduatus
 Cum tribus (ut minimum) factus spado vixerit annis
 Nascitur ille lapis, cujus non ultima laus est,
 Et per bis binos capit incrementa sequentes,
 Mensuramque fabæ crescens excedere nescit,
 Crystallo similis, vel aquæ, cum lympha paret.
 Hinc Alektorium nomen posuere priores,
 Nomen apud Græcos de galli nomine sumptum.
 Nam quem nos gallum communi more vocamus,
 Grammatici Græco hunc *αλέκτορα* nomine dicunt.
 Inviatum reddit lapis hic quencunque gerentem,
 Extinguitque sitim patientis in ore receptus:
 Nam Milo Crotonias pugiles hoc præfide vicit.
 Hoc etiam multi superarunt prælia reges.
 Hic *c* excussorum promptus solet esse reductor,
 Acquiratque novos veteresque *d* instaurat honores.
 Hic oratorem verbis facit esse disertum,
 Constantem reddens cunctisque per omnia gratum.
 Hic circa Veneris facit incentiva vigentes,
 Commodus *e* uxori, quæ vult fore grata marito.
 ¶ At bona tot præstet clausus portetur in ore.

Et *f* Geraniten vetus experientia laudat.
 Iste colo *g* niger, superat virtute colorem:

a croceis

Alecto-
 rius. 3.
b spolia-
 tus

c ex pul-
 sorum
d refor-
 mat

e & do-
 miæ.
 ¶ aliàs Ut.
 Gerani-
 tes 4.
f Hiera-
 cica

Quem

Quem prius abluto si quis gestaverit ore,
 Dicere mox poterit, quid de se cogitat alter.
 Huic quoque semper inest imperatoria virtus.
 Qua nequeat mulier quicquam prohibere petenti,
 Cujus sic virtus perhibetur posse probari:
 Muscis expositum corpus nudato gerentis,
 Lactis commixto mellisque liquore perunctum,
 Intactum cupido miraberis agmine linqui:
 Si lapidem cultris, facto grege spicula figent,
 Imbutamque cutem sugent per vulnera mille.

¶ Jaspis. Jaspidis esse decem species, septemque feruntur.

5. Hic & multorum cognoscitur esse colorum,
 Et multis nasci perhibetur partibus orbis.

Optimus in viridi, translucentique colore,
 Et qui plus soleat virtutis habere probatur.

* febrem Caste gestatus * fugat & febres, & hydropem;

fugat. ar- Appositusque juvat mulierem parturientem,

cet hy- Et tutamentum portanti creditur esse.

dropem. Nam consecratus gratum facit, atque potentem,
 Et (sicut perhibent) phantasmata noxia pellit.

* puta- Cujus in argento vis fortior esse * probatur.

tur. Sapphiri species digitis aptissima regum,

¶ Sapphirus Egregium fulgens, puroque simillima cælo.

phirus Interior nullo est virtutibus atque decore.

sive Syrtites 6. Hic quoque Syrtites lapis à plerisque vocatur,

* vilior Quod circa Syrtes Libycis permixtus harenis,

est Fluctibus expulsus, fervente freto reperitur.

Ille sed optimus est, quem tellus Medica gignit,

Qui tamen asseritur nunquam transmittere visum:

Quem natura potens tanto ditavit honore,

Ut sacer & merito gemmarum gemma vocet ur.

b vegetat Nam corpus b vegetum conservat, & integra membra,

Et qui portat eum, nequit ulla fraude noceri;

Invidiam superat, nullo terrore movetur,

Hic lapis (ut perhibent) educit carcere vinctos,

Obstru- Obtrusasque fores, & vincula tacta resolvit,

asque

Placa-

Placatumque deum reddit, precibusque faventem,
 Fertur & ad pacem bonus esse reconciliandam,
 Et plus quam reliquas amat hanc *a* Hydromantia gemman,
 Ut divina queant per eam responsa *b* mereri.
 Corporeis etiam morbis lapis iste medetur:
 Scilicet ardorem refrigerat internam,
 Sudorem stringit nimio torrente fluentem,
 Contritus *c* lacti super illitus ulcera sanat.
 Tollit & ex oculis sordes, & fronte dolores,
 Et vitii linguæ simili ratione medetur.
 Sed qui gestat eum, castissimus esse jubetur.

Chalcedon lapis est hebeti pallore refulgens.
 Inter Hyacinthum medioximus atque Beryllum.
 Qui si pertusus digito, collouē feratur,
 Is qui portat eum, perhibetur vincere causas.
 Hæc species lapidis tantum tricolor reperitur.

Omne virens superat forma viridante Smaragdus,
 Cujus bis quinæ species binæque feruntur:
 Sunt etenim Scythici, *d* Bractani, *e* Niliacique,
 Sunt & qui venis nasci perhibentur in æris,
 Quos maculis vitiosa notat natura metalli:
 Sunt *f* Carchedonii: reliquos piget enumerare.
 Præcipuus Scythicis honor est, & *g* gloria major:
 Gryphibus eripiunt servantibus hos Arimaspi.
 Quos visus penetrat, famæ potioris habentur,
 Quorum luce virens vicinus *h* tingitur ær,
 Quos neque sol mutat, nec clara lucerna, nec umbra,
 Strata superficies quibus est, vel concava forma
 More jacentis aquæ vultum spectantis obumbrat.
 His usum speculis testatur fama Neronem,
 Cum gladiatorum pugnas spectare liberet.
 Optimus his situs est, quorum sunt corpora plana:
 Commodus iste lapis scrutantibus abdita fertur,
 Cum præscire volunt, *i* & divinare *k* per undam.
 Augēt opes *l* lapis hic sese reverenter habentes,
 Omnibus in causis dans persuasoria verba:

Bbb

a nigro-
 mantia
f necro-
 mantia.
b moveri

c lateri.

q Chal-
 cedo-
 nius 7.

Smarag-
 dus. 8.
d ba-
 riani
e mali-
 ciani

f Chal-
 cedonii.
g gratia

h tan-
 gitor ;

k aut.
l futura

Tan-

Tanquam facundi vis sit sermonis in illo.

Collo suspensus, durum fugat Hemitritarum,

a simili Et sanare potest *a* ipsa ratione caducos,

b mul- Emendat fessos viridi *b* medicamine usus.

cedine Et tempestates avertere posse putatur.

Fertur lascivos etiam compescere motus.

c accen- Proficit in viridem magis *c* exactumque decorem,

dirque Ablutus vino, viridique perunctus olivo.

colorem. Aethiopum tellus lapidem Chrysopassion edit,

Chryso- Quem tenebrae perdunt, occultant tempora lacis.

pafius, 9. Noctibus igne micans, vanescit luce diurna.

Absque nitore jacet auri pallore sepultus.

d solitò Hic quoque naturae mutatus cernitur ordo.

nox mo- Nam quem lux caelat, *d* subito nox caeca revelat.

re reve- lat. Sardius à fardis est à quibus ante repertus

Sardius. Sortitus nomen, rubri solet esse coloris,

10. Hic inter gemmas vilissimus esse putatur,

Præter fulgorem cum nil ferat utilitatis,

Excepto, quod Onyx nequit hoc præsentē nocere.

Huic quoque dat quinas species studiosa vetustas:

Sardo- Sardonychem faciunt duo nomina Sardus, Onyxque,

nyx. 11. Tres capit ex binis unus lapis iste colores,

e & hinc. Albus *e* in his nigro rubeus supereminet albo:

Istum distribuunt species in quinque magistri,

Sed qui tres puros impermixtosque colores

Sic in se retinent ut distent limite certo:

His honor amplior est, & eorum forma probatur,

f coloris Densior & raro plus fertur habere *f* decoris.

Hic solus lapidum nescit convertere ceram,

Hic humilem castumque decet, vultumque pudentem,

Cujus virtutes alias reperire nequivi,

Partibus hunc nostris Arabes; sed & India mittit.

Onyx A *g* collo suspensus Onyx, digitorum ligatus,

12. *g Et* b Infomnes lemures, & tristia cuncta i figurat.

b In Multiplicat lites, & commovet undique rixas,

sonno Dicitur & pueris nimias augere salivas,

i repellat

Hanc

Hanc quoque dant nobis Arabes, dat & India gemmam.

Hæc etiam quinas species perhibetur habere,

Nomen ab ungue trahens Græci sermonis in usu:

Nam quos nos ungues nostro sermone vocamus,

Hos *ὄνυχας* patrio solet ille tenore vocare,

Sardius at præsens si sit tibi, non nocet Onyx.

Auro Chrysolithus micat & scintillat ut ignis:

Iste mari similis a quiddam viroris adumbrans,

Esse *φυλακτήριον* fixus perhibetur in auro,

b Nocturnos prohibet fortis tutela timores

Pertusus setis si trajiciatur aselli,

Dæmonas exteret, & eos agitare putatur.

Trajectum lævo decet hunc c gestare lacerto.

Aethiopes legimus nobis hanc mittere gemmam.

Conspicuos reddit sexangula forma Beryllos,

Quod nisi fiat hebes his pallor inesse videtur,

d Eximiae violæ similes, lymphæue marinæ

Esse volunt, & eos probat horum gnara vetustas.

Hic lapis ad nostras partes descendit ab Indis.

Hic & coniugii gestare refertur amorem,

Et se portantem perhibetur magnificare.

Dicitur & sese c stringentis adurere dextram.

Infirmis oculis in qua jacet unda medetur,

Pota simul ructus simul & suspiria tollit.

Et cunctos hepatis fertur curare dolores.

Istius esse novem species f voluere magistri.

Nominis ejusdem Topazion insula gignit:

g Qui quo rarior est, tanto magis est preciosus.

Hic species tantum binas perhibetur habere.

Alterius puro color est vicinior auro,

Clarior alterius, tenuisque magis reperitur,

Fertur hæmorrhoidis idem lapis auxiliari.

Quodque magis mirum, lunam sentire putatur.

Feruentes etiam compescere dicitur undas.

Hunc Arabum gignit tellus ditissima gemmis.

Et Chrysoprason lapidem domus Indica mittit.

B b b 2

Chryse-
lithus

13.

a quod-
dam

b Contra
noctur-
nos for-
tis

c or-
tare

Beryl-
lus 14.

d Exi-
mies o-
leo simi-
les

e ge-
stantis

f dixere

Topa-
zium 15.

g Qui
quanto
rarus

q Chry-
soprasus.

Hic 16.

*a mix-
tumque
colo-
rem,
b relucet*

Hic porri succum referens *a* mixtusque colore,
b Aureolis guttis quasi purpura tincta refulget.
Quas habeat vires nondum cognoscere quivi.
Sed tamen esse reor : nec enim fas omnia nosse.

*Hyacin-
thus 17.*

Hyacinthi species docti tres esse loquuntur :

Nam sunt Granati, sunt Citrini, Venetique
Confortativæ cuncti virtutis habentur,

Tristitiamque fugant, & vanas suspiciones.

Granatos præfert gemmarum quisque peritus,

c rufus

Hic *c* rufus color est, & rarius inveniuntur,

Cæruleus Veneto qui protinus aëra sentit,

Nubilis obscuro rutilans clarusque sereno,

*d de-
pressior.*

Optimus huic tenor est quem non *d* aut densior æquo

Obscurat succus, aut rarus perspicuum dat,

Sed flos purpureus mixtum componit utroque.

Hic & in os missus, plus frigidus esse probatur.

Duritie solida cædi, sculpique recusat,

Fragmentis tantum superabilis est Adamantis.

Pallida Citrinos facies probat inferiores.

Sed quodcunque genus collo suspendere possis,

Vel digito portes, terras securus adibis.

Nec tibi pestifera regionis causa nocebit,

Sed magis hospitibus censebere dignus honore,

Iustaque si qua petes, nullam patiëre repulsam.

Aethiopes nobis transmittunt hanc quoque gemmam,

Cum multis aliis, vitæ communis in usus.

*Ame-
thystus.
17.*

Purpureus color ac violaceus est Amethysto,

Qui quasi gutta meri, solet aut rosa munda videri.

Quidam marcidior, velut evanescit in album

Ut corruptus aqua vini rubor esse putetur.

India mittit eum, gemmarum maxima nutrix.

Hic facilis sculpi, contrarius ebrietati,

Carus haberetur, merito si rarior esset.

*Chelido-
nius 19.
e est vel
atque*

At nunc negligitur, quando communis habetur.

Huic quoque dat species veterum sententia quinque.

e Et Chelidonium lapis est, quem gignit hirundo,

Ventre

Ventre gerens pretium quo digna sit ipsa necari,
 Nec de fulgentum numero lapis iste putetur.
 Paruus & informis, sed nulli viribus impar,
 Præclaros quosdam lapides præit utilitate.
 Hujus sunt geminæ species, geminique colores.
 Nam niger & rufus, cæso de ventre trahuntur,
 Cedit gestato lunatica passio rufus,
 Curat & insanos, & languores diurnos,
 Facundos facit, & gratos, multisque placentes:
 Ex lino factò decet hunc involvere panno,
 Et sic *a* in chela clausum portare sinistra.
 At niger in panno pacto gestatus eodem,
 Ad finem dignum suscepta negotia ducit.
 Obsistitque minis, & regum mitigat iras.
 Et dilutus aqua languentia lamina sanat.
 In croceo panno lini sub tegmine textò
 Ipse lapis positus, febres extinguere fertur,
 Et simul humores *b* expellere quosque nocivos.

Nascitur in Lycia lapis, & prope gemma Gagates,
 Sed genus eximium & foecunda Britannia *d* mittit.
 Lucidus & niger est levis, & lævissimus idem,
 Vicinas paleas trahit attritu calefactus:
 Ardet aqua lotus, restinguitur unctus olivo,
 Prodest gestatus tumidis intercute lymphæ.
 Et dilutus aqua, dentes firmat labefactos,
e Cujus fumigium mulieri menstrua reddit:
 Accensus *f* prodit fumi nidore *g* caducos:
 Effugat immites simili ratione ebelydros.
 Idem dæmonibus contrarius esse putatur.
 Eversos ventres juvat, & præcordia tensa.
 Vincit præstigias, & carmina dira resolvit,
 Et solet (ut perhibent) deprendere virginitatem.
 Prægnans potet aquam, triduo qua mersus habetur.
 Quo vexabatur partum cito libera fundit.

Magnetes lapis est inventus apud Troglodytas,
 Quem lapidum genitrix nihilominus India mittit.

B b b 3

a sub

b com-
 pescere
 Gaga-
 tes. 20.
c longin-
 qua
d gignit.

e per
 suffu-
 migium.
f prodest
g caducis

Magne-
 tes. 21

Hic.

Hic ferruginei cognoscitur esse coloris ;
Cui natura dedit vicinum tollere ferrum.

¶ Dece-
don vel
dedon

¶ Dorendus Magus hoc imprimis dicitur usus ,
Consciis in magica nihil esse potentius arte.
Post illum fertur famosa venefica Circe
Hoc in præstigiis magicis specialiter usa.
Hinc & apud Medos cum res venisset in usu ,
Detexit lapidis magis experientia vires.

¶ num Nam qui scire cupit sua b si sit adultera coniunx ,
Suppositum capiti lapidem stertentis adaptet :
Mox quæ casta manet, petit amplexura maritum ,
Non tamen evigilans : cadit omnis adultera lecto ,
Tanquam pulsa manu, subito foetore coacta ,
Quem lapis emittit, calati criminis index.
Si fur claustra domus spoliis, gazisque refertæ
Ingrediens, prunas ardentès per loca ponat ,
Et supraspergat Magnetis fragmina prunis ,
Ut per tetragonum fumi calor alta vaporet :
Mentibus everfis velut impendente ruina
Diffugient omnes , in ea quicunque manebunt ,
Et fur securus rapiet, quæcunque libebit.
Conciliare potest uxoribus ipsa maritos ,
Et vice conversa nuptas revocare maritis.
Gratia præstatur, simul & Suadela per ipsum ,
Sermonisque decor, disceptandique facultas.
Cum mulso datus , hydropem purgando resoluit ,
Et combusturas superasperfus medicatur.

Coralius
22.

Coralius lapis est, dum vivit in æquore, vimen.

¶ Aëre
conta-
ctus

Retibus avulsus, vel cæsus acumine ferri ,
¶ Aëre contacto fit durior, ac lapidescit :
Quique color viridis fuerat modo, puniceus fit.
Hic velut arbuti ramusculus esse videtur
Circa semipedem, vix longior inveniendus :
Ex quo finguntur gestamina commoda multis ,
Quippe salutaris gestantibus esse probatur ,
Illius est d (ut ait Zoroastres) mira potestas ,

d (ut
dixit)

Et

Et sicut scribit *a* Metrodorus maximus autor,
 Fulmina, Typhónas, tempestatesque repellit
 Arate, vel tecto, vel agro, quòcunque geratur,
 Aut in vinetis aspersus & inter oliva,
 Aut à ruricolis cum semine jactus in *b* agris,
 Grandinis avertit calamis contraria tela,
 Multiplicans fructus ut fertilitate redundant,
 Umbras dæmonicas, ac Thesàla monstra repellit,
 Introitus præstat faciles, finesque secundos.

Ast Asiæ regio, quæ nomen habens Alabanda
 Fert Alabandinam, cujus lux æmula Sardi,
 Judicis ambiguum de nomine fallit acumen.

Sed neque Corneolus lapides retinere libebit,
 Qui licet obscurum videantur habere *c* ruborem,
 Non spernenda tamen his creditur insita virtus.
 Nam lapis hic digito collouæ gerentis adhærens,
 In disceptando surgentes mitigat iras.

Quique lavaturæ carnis bonus esse videtur,
 Sanguinis ex membro sistit quocunque fluorem,
 Præcipuè talem patitur si scemina fluxum.

Ardentes gemmas superat Carbunculus omnes:
 Nam velut ignitus radios jacet undique carbo,
 Nominis unde sui causam traxisse videtur:
 Sed græca lingua lapis idem dicitur ἀνθραξ.
 Hujus nec tenebræ possunt extinguere lucem.

Quin flammæ vibrans oculis micet aspicientum,
 Nascitur in Libya Troglodytarum regione.
 Et species ejus ter *d* trinæ, tresque feruntur.

Vertitur in lapidem, quod stillat ab inguine Lyncis:
 Lyncurium vocitant, lapis est tamen hic preciosus:
 Nam credunt ipsas hoc præsentiscere lynces,
 Quæ mox egestum properant operire liquorem:
 Dum superaccumulant congestæ pondus harenæ,
 Scilicet invidia, ne nostros cedat in usus.
 Electro similem Theophrastus habere colorem
 Hunc ait, & simili paleas adducere pacto:

a Metro-
 dorus
 opti-
 mus

b agros

q Ala-
 banda
 Alaban-
 dina five
 Alaban-
 dicus.

23.

Corne-
 olus 24.
c colo-
 rem

Carbun-
 culus si-
 ve An-
 thracites
 25.

Lyncu-
 rium 26.

Affir-

Affirmans ipsum stomachi placare dolorem
 Ictericis etiam priscum reparare a colorem,
 Et perturbati compescere reumata ventris.
 Inter præcipuos lapides numeratur Aetites,
 Quem petit extremis orbis Jovis ales ab oris,
 Custodem nidi, defensoremque futurum.
 Quo valeat pullis dubios avertere casus.
 Continet hic alium prægnantis more lapillum.
 Creditur ergo potens prægnantibus auxiliari,
 Ne vel abortivum faciant, partuve laborent.
 Appensus lævo solito de more lacerto.
 Confert prætereà gestanti sobrietatem,
 Auget divitias, & amari cogit habentem,
 Victoremque facit, populique favoribus ornat,
 Incolumes pueros dat vivere, sive puellas.
 Atque caducorum fertur b cohibere ruinas.
 Si quis suspectus tibi sit de fraude veneni,
 Tuque probare velis sua num sit iniqua voluntas,
 Participem mensæ, quem formidas adhibeto,
 Pulmento posito, cui sit submissus Aetites.
 Si fraus corde subest, tentans glutire nequibit:
 Si tuleris lapidem, cupide gustata vorabit.
 Punicum lapis hic memoratur habere colorem,
 Oceanique latens in littoribus reperitur,
 Aut aquilæ nidis, aut Persarum regione,
 Quem gemini, Pollux Castorque tulisse feruntur.
 Necque Selenitem fas est omnino c silere
 Qui velut herba virens, & jaspidis æmula gemma,
 Lunares motus, & menstrua tempora servat:
 Crescit enim luna crescente, minorque minuta
 Efficitur, tanquam cœlestibus anxia damnis.
 Idcirco sanctus lapis à plerisque vocatur.
 Dicitur esse potens ad amorem conciliandum,
 Languentes etiam, Phthificosque juvare putatur.
 Toto gestatus crescentis tempore lunæ
 Nec minus & toto per decrementa fluentis,

a vigo-
rem

Aetites,
27.

b perhi-
bere vel
sedare.

Seleni-
tes. 28.
c Nec
d tacere
e Quæ

Effectu

Effectus miros, & commoda plurima præstat.
Hanc autem gemmam memorant in perſide naſci.

At diverſicolor, quem dicunt Gagatromeum,
Pelli capreoli ſimilis lapis eſſe refertur:
Quem qui geſtarit dux pugnaturus in hoſtem,
Hoſtem depulſum terraque marique fugabit.
Iſtius Alcides ope multa pericula vicit,
Succubuit, quoties lapidem non ſuſtulit iſtum.

Gagatro-
meus 29.

Ventorum rabie cum turbidus æſtuat aër,
Cum tonat horrendum, cum fulgurat igneus æther,
Nubibus eliuſ cœlo cadit ille lapillus.

Cerau-
nius 30.

Cujus apud Græcos extat de fulmine nomen:
Illis quippe locis, quos conſtat fulmine tactos,
Iſte lapis tantum reperiri poſſe putatur.
Unde κεραυνίος eſt Græco ſermone vocatus:
Nam quod nos fulmen, Græci dixere κεραυνόν.
Qui caſte gerit hunc à fulmine non ferietur,
Nec domus aut villæ, quibus affuerit lapis ille:
Sed neque navigio per flumina vel mare vectus,
Turbine mergetur, nec fulmine percutietur:
Ad cauſas etiam, vincendaque prælia prodeſt,
Et dulces ſomnos, & dulcia ſomnia præſtat.
Huic binæ dantur ſpecies, totidemque colores,
Cryſtallo ſimilem Carinaria mittere fertur,
Cæruleo tamen infectum rutiloque colore:
Mittit & Hiſpanus, regione manens Luſitana
Flammas ſpernentem ſimilemque colore Pyropo.

Ex re nomen habens eſt Heliotropia gemma,
Quæ ſolis radiis in aqua ſubjecta batillo,
Sanguineum reddit mutato lumine ſolem,
Eclipſimque novam terris effundere cogit.
Denique poſt modicum vas ebullire videbis,
Aſpergique foras ſubitæ ſcaturiginis imbrem:
Ut fit, cum nimbos diſtillat turbidus aër.
Se quoque geſtanti dat plurima vaticinari:
Imbres de cœlo vocat aſtringitque ſerenum,

Helio-
tropia 31

C c c

Atque

- a prædi- Atque futurarum quædam a prænoscere rerum ,
 cere. Hosque bonæ famæ , quibus est data , laudibus ornat ,
 Servat & incolumes producens tempora vitæ :
 Sanguinis astringit fluxum , pellitque venena ,
 Nec falli poterit , lapidem qui gesserit istum .
 Tot bona divino data sunt huic munere gemmæ .
 Cui tamen amplior iis concessa potentia fertur :
- b junga- Nam si b cingatur ejusdem nominis herba ,
 tur. Carmine legitimo , verboque sacrata potenti ,
 Subtrahit humanis oculis quæcunque gerentem .
 Hanc nunc Aethiopes , nunc Cyprus & Africa mittit .
 Sanguinis aspersam guttis , similemque Smaragdo .
- Hephæ- Nascitur in bimari preciosior ære Corintho ,
 stites five Episthi- Dicitur Hephæstites , rutilans lapis & rubicundus :
 tes 32. Qui si ferventi fuerit conjectus ahenò ,
 Ignibus exultans prius , ilico sistitur unda ,
 Frigida post modicum lapidis virtute futura .
 Fructibus à terræ volucres arcere locustas ,
 Et nebulas steriles , & grandinis improba fertur
 Verbera , nec turbo (quos protegit iste) nocebit .
 Ad solem positus , radios emittit & ignem ,
 Mirantes oculos perstringens luce chorusca .
 Accensas idem compescit seditiones ,
 Et tutum servat dubia sub sorte gerentem :
 Pectore sed memori fixum teneamus oportet ,
 Qua cor parte jacet , lapides hos esse gerendos .
- Hæmati- Sumpsit Hæmatites Græcum de sanguine nomen ,
 tes 33. Naturæ lapis humanæ servire creatus ,
 Stiptica cui virtus per multa probatur inesse :
 Nam palpebrarum superillitus asperitatem ,
 Et visus hebetes pulsa caligine sanat .
- c Ejus Hujus fragmento si glarea mixta sit ovi .
 ramentia. Succo dilutus , quem punica mala remittunt ,
 In medicinali veluti collyria cote ,
 Vel resolutus aqua juvat hos , qui sanguinis ore
- d curat. Spumas emittunt , & quæ linit ulcera d sanat .

Pota,

Potatus stringit patitur quem foemina fluxum.
 Carnes crescentes in vulnere pulveris hujus
 Vis premit, & ventrem redimet sine more fluentem.
 Vino dilutus veteri, bibitusque frequenter,
 Serpentis morsum, vel quod sit ab aspide vulnus
 Egregiè *a* sanat, resolutus aquis & inunctus:
 Mixtus melle potest oculos sanare dolentes.
 Vesicæ lapidem bibitus dissolvere fertur.
 Hic ferrugineo ruffove colore notatur.

Africa mittit eum, sed & Aethiopes Arabesque.

Archadiæ lapidem tellus producit *b* Abeston
 Ferreus huic color est, naturæ mira potestas.
 Nam semel accensus conceptos detinet ignes,
 Extinguique nequit, collucens perpete flamma.
 Hinc & apud Græcos *c* Asbeston dicitur inde,
 Quod semel accensum, jam non extinguere posses.

Gignitur in Macedum regione lapis Pæanites,
 Foeminei sexus referens imitando labores,
 Sed quibus ex causis dubium: nam tempore certo
 Concipit, & parit, & parientibus auxiliatur,
 Ultima quas *d* urget dubii discriminis hora.

Difficilis gemmas super omnes Sagda repertu,
 Nunquam sciretur, nisi se daret inveniendam:
 In medio siquidem *e* natus lapis iste profundo,
 Naves vi quadam petiè è regione meantes,
 Et prælabentis tabulis hærendo carinæ,
 Ad portum *f* trahitur maris, ignaris data nautis.
 Est autem morsu tabulæ sic fixa tenaci,
 Quod nequit abrafa ligni sine parte revelli.
 Huic præsius color est, regio Chaldaica tellus.

Ast in Medorum regione lapis reperitur,
 Quem *g* Medum vocitant, mortis dator atque salutis.
 Nanque super cotem mulieris lacte solutus,
 Quæ semel atque marem peperit perfanat inunctus
 Visu fraudatos multo jam tempore cæcos:
 Cos medicinalis, viridia solet esse coloris.

a curat.

Abeston

34.

b Ebe-
ston.

c Ebe-
ston.

Pæanites
sive Pæ-
antis 35.

d verat.

Sagda 36.

e incau-
tis.

f vehitur.

Medes
sive Me-
dus. 37.
g Medes-
am.

Ccc 2

Lacte

Lacte solutus ovis, semel atque marem parientis,
 Expellit veterem simili ratione podagram,
 Et fessas reficit sub anhelo pectore fibras:
 Hoc & nephritici sanescunt unguine renes,
 Debet in argento mixtus vitrove reponi,
 Jejunoque dari, sic utile fit medicamen.
 At resolutus aquis cotis sibi fragmine mixto,
 Et porrectus ei tibi quem decreveris hostem,
 Ut lavet inde suam, quasi pro medicamine frontem;
 Obducet miseros extincto lumine vultus:
 Si potum dederis vomito pulmone peribit,

a ingrata Hic totus niger est, sed non *a* est nigra potestas:
 Candida, dum prodest, dum lædit, nigra vocetur.

Chalazia Est quæ candorem fert grandinis atque figuram,
 38. Ictibus omnimodis invicta Chalazia gemma.
 Ejus naturæ vis tanta probatur, ut omni
 Tempore frigida sit, nulloque caleseat ab igne.

Hexe- Hexecontalithos lapis ex re nomen adeptus,
contali- Quod sexaginta modico gerit orbe colores:
thos 39. Corporis exigui numero dispendia supplet.
 Dum tot gemmarum fert gemmula sola decorem
 In Lybia lapis hic reperitur apud Troglodytas.

Cheloni- Indica testudo lapidem mittit Chelonitem,
tes 40. Gratum, purpureo varioque colore nitentem:
 Quem si sub lingua, loto quis gesserit ore,
 Possè magi credunt hunc divinare futura,
 Orto mane die sextam duntaxat ad horam,
 Tempore quod lunæ succrescere cernitur orbis.
 Sed luna prima, lapidis prædicta potestas
 Totius fertur spatio durare diei.

b prima Quintæ post decimam concordant tempora *b* lunæ:
 At decrementi lunaris tempore toto
 Ante diem tantum lapidi manet illa potestas.
 Est etiam nulli lapis hic obnoxius igni.

Praeus Conspicuis Praeus gemmis solet annumerari,
 41. Sed non est carus: contentus quippe decore,

Utile

Utile nil affert : nisi quod viret , & decet aurum.

Altera sanguineis species est illita *a* venis ,

Tertia candidulis tribus est inscripta *b* lituris.

Cryſtallus glacies multos durata per annos ,
 Ut placuit doctis , qui ſic ſcripfere , quibuſdam .
 Grandinis antiquæ frigus tenet atque colorem :
 Pars negat , & multis perhibent in partibus orbis
 Cryſtallum naſci , quas nec vis frigoris ulla ,
 Nec glacialis hyems , unquam violaffe probatur .
 Sed certum cunctis , nec ſtat dubitabile cuiquam ,
 Quod lapis hic ſoli ſubjectus concipit ignem ,
 Admotosque ſibi ſolet *c* hic accendere fungos .
 Hunc etiam quidam tritum cum melle propinant
 Matribus , infantes quibus aſſignantur alendi ,
 Quo potu credunt implerier ubera lacte .

Nec minus & cineri ſimilem Galactida dicunt ,
 Cum mulſo tritum , lac multiplicare bibenti :
 Si tamen antè cibos fuerit poſt balnea ſumptus ,
 Aut ovis ex gravidæ lana traducere ſilum
 Pertuſo lapidi decet , & circumdare collo ,
 Sic ſe portantis fœcundet ut ubera lacte .
 Dat facilem partum ſimili ratione ligatus
 Ad femur illius , quæ parturiendo laborat .
 At ſi mundato circumſpargatur ovili ,
 Cum ſale mixtus aquæ , ſolis redeuntis in ortum ,
 Lacte replentur oves , ſcabieſque fugatur ab illis .
 Præterea tantis veteres hunc laudibus ornant ,
 Ut bona cuncta putent ſolum præſtare gerenti ,
 Quæ ſimul à reliquis cuncta virtute darentur .
 Sed turbat mentem , ſi clauſus in ore liqueſcat .
 Hunc mittit Nilus , producit & hunc Achelous ,
 Lactis dat ſuccum tritus , lactiſque ſaporem .

Lactiferos morſus niger atque rotundus Orites ,
 Quos fera , vel cornu , vel ſævo dente peregit ,
 Cum roſeo mixtus perfectè curat olivo .
 Per vaſtas heremos , interque feras gradientes

Ccc 3

a guttis
b figuris.

Cryſtal-
 lus 42.

c hinc.

Galactis
 ſive Ga-
 lactice
 43.

Orites
 44.

Illæ-

- Illæfos servat, morsus abigendo ferarum ;
- ¶ Hic a Qui viret, & maculas albas habet, alter Orites
 Calibus adversis portatus ubique resistit :
 Tertius afferitur famæ gravioris Orites,
 Altera pars cujus crebris nimis aspera clavis,
 ¶ Corpus Altera lævior est, b duri quasi lamina ferri.
 Hic facit appensus ne fiat foemina prægnans :
 Aut ut si prægnans fuerit, cito fundat abortum.
- Hyænia 45. Tollitur ex oculis lapis extollendus Hyæna,
 Dictus Hyænia, quam veteres (si credere dignum)
 Fatidicum numen memorant inferre gerenti,
 Quò queat imbutus prædicere quæque futura,
 Sub lingua lotus si contineatur in ore.
- Liparæa sive Liparis 46. Partibus in Lybiciis lapis est c Liparæa vocatus,
 Ad quem sponte sua properat genus omne ferarum,
 ¶ Liparis 46. Quas venatorum suevit labor exagitare.
 Non eget ergo canum cursu, curave sagaci,
 Saltus perlustrans, lapidem qui gesserit istum :
 Sternendæ satis est venabula tollere prædæ.
- Enydros 47. Perpetui fletus lachrymis distillat Enydros,
 Quæ velut è pleni fontis scaturigine manant,
 Cujus naturæ grave sit deprendere causam :
 Nam si decurrit lapidis substantia, quare
 Non minor efficitur, vel non omnino liquefcit ?
 Sin ros exterior descendit ad interiora,
 Ut semper refluat, cur se non impedit ipsum,
 Scilicet ingrediens contrarius egredienti ?
- Iris 48. Irin dant Arabes, sed gignit eam mare rubrum
 Crytallo similem, cujus sexangula forma
 Clara luce micans, fert causam nominis hujus :
 Nam si sub tecto radiis sit subdita solis,
 † Proximus inficitur paries, varioque colore
 Arcus cœlestis depingit utrinque figuram.
- Androdamantis 49. Androdamanta (lapis formæ quasi tessera quadræ)
 Dicunt argenti repræsentare nitorem :
 Cujus durities quasi durities Adamantis.

Ipse

Ipse maris rubri mixtus reperitur harenis.
 Quem Magus affirmat tantæ virtutis haberi,
 Ut possit præsens animos sedare calentes.

Avertens oculis morbos Ophthalmius omnis
 Asseritur furum tutissimus esse patronus,
 Ac circumstantes obducta nube patronus,
 Ut spoliare domos possint impune latrones.

Ophthalmius 50.

Tollitur è conchis species memoranda marinis,
 Unio dictus ob hoc, quod ab una nascitur unus,
 Nec duò, vel plures unquam simul inveniuntur.
 Cujus ad ornatum laudatur candida forma,
 Quod deceat vestes, deceat nihilominus aurum.
 Conchæ temporibus certis referuntur hiantes
 In cælum, patulæ rores haurire supernos,
 Ex quibus orbiculi eandentes concepiuntur:
 De matutino fit clarius Unio rore.

Unio 51.

Ros vespertinus foetus solet ædere fuscis,
 Et juvenes conchæ dant baccas candidiores,
 Obscurat foetus & concharum grandior ætas,
 Quanto rorantis fuerit plus æris haustum,
 Tanto majorem gignit roratio baccam.

a Baccarum.

Ultrà seminucem b concreescere nulla putatur.
 Quod si celsa micent tonitru convexa corusco,
 Conchæ diffugiunt subita formidine clausæ.

b sed crescere.

Sic intercepto conceptio deperit haustu,
 Et fit abortivum, quod cœperat inde creari.
 Insignes baccas prædam maris India c gignit,
 Gignit & insignes antiqua Britannia baccas.

c mittit.

Pantheron multos testantur habere colores:
 Nam niger & rubeus, viridis, pallensque videtur,
 Purpureus, roseusque simul sparsique coloris.
 Hos habet, & vario distinctus schemate vernat:
 Expediit hunc orto quàmprimùm sole videri,
 Ut victor possis omnes exire per actus:
 Ipso nanque die poterit te vincere nemo.
 Pantheram patet esse feram diversicolore[m],

Pantherus 52.

India

India quam gignit, cujus pavefacta leonum
Voce fugit rabies, quam bestia contremittit omnis:
Hujus ad exemplar sic est lapis iste vocatus.

Apistos
53. Apistos nigri non ultima gemma coloris,
Ad gratam speciem rubeis interlita venis,
Pondere majoris mensuram corporis æquat.
Hanc, semel admoto si ceperit igne calorem,
Testantur calidam septem durare diebus.

**Chalco-
phonus**
54. Chalcophonus pulsata refert tinnitibus æra,
Qui si tractetur reverenter corpore casto,
Vocis dulce melos ajunt conferre gerenti,
Et ne raucescant, liquidas defendere gentis
Hic etiam nigrum perhibetur habere colorem.

**Molo-
chites**
55. Infantum cunas virtute sua Molochites
Protegit, & casus abigit quoscumque sinistros,
Ne teneros artus pars possit iniqua nocere.
Dat lapidi precium virtus cumulata decore:
Crassum quippe virens similis solet esse Smaragdo,
Hunc Arabum gentes prius invenisse feruntur.

**Tecoli-
thus** 56. Tecolithos nucleo similis perhibetur olivæ,
Aspectu vilis, naturæ vi preciosus.
Namque solutus aquis, & ab his quibus expedit haustus,
Dicitur esse potens, lapidosos solvere renes,
Vesicæque simul purgare dolentis harenas.

Pyrates
57. Cui fulvus color est, cui nomen ab igne Pyrites,
Se vetat astringi, pertractarique recusat,
Tangi vult leviter, pavidaque manu retineri,
Nam pressus, nimium digitos stringentis adurit.

**Diado-
chos five
Diadocus**
58. Diadochos per quàm responsa petentibus aptus,
Dæmonis effigies varias ostendere fertur,
Nec lapis est alius, qui fortius evocet umbras,
Sed si defuncto quis forsitan applicet illum,
Protinus asseritur solitas amittere vires:
Namque facer lapis est, & quæ mors sternit, abhorret,
Hunc autem perhibent similem fulgore Beryllo.

**Diony-
sus** 59. Nigra micat rubeis Dionysia consita guttis:

Hanc

Hanc in aqua tritam vinum flagrare loquuntur
 Et tamen ebrietas ipsius odore fugatur,
 In quo naturæ solito nihil ordine currit,
 Dum lapis ex lympha vini producit odorem,
 Quamque creare solet vinum fugat ebrietatem.

Ast *a* Chrysolectrus similis describitur auro,
 Cujus ad electrum color inclinare videtur.
 Hic matutinis visu jocundior *b* horis,
 Dissimilem speciem post aspicientibus offert,
 Cujus materies rapidissima dicitur ignis:
 Nam cito vicino correptus flagrat ab igne.

Anulus ut gemmam digitis aptandus haberet,
 Dicitur in primis fecisse Prometheus usum,
 Caucaesæ rupis quem fragmina *c* lucida ferro.
 Inclusisse ferunt, digitoque recepta tulisse.
 Aetas posterior junxit præciosa metalla,
 Et lapides caros adiecit, & insuper artem
 Insuetamque manum triplici vestivit honore.
 Sed fraus intactum quia nil humana relinquit.
 (Invida naturam dum scilicet ars imitatur)
 Veras à falsis labor est discernere gemmis,
 Callida quas didicit *d* vitro simulare dolofo,
 Dum veram speciem mentitur adultera forma.
 Inde sit ut virtus gemmarum nulla putetur,
 Ignaros quoties tentata probatio fallit.
 Sed veras species (fuerint si rite sacratae)
 Effectus miri procul ambiguo comitantur.

Chryso-
 lectrus.
 60.
a Chry-
 solectrus.
b auris

De anuli
 lapidum-
 que re-
 pertore.
c scrupus

d vultu

MARBODÆI SIVE POTIUS IN- *certi autoris versus aliquot hætenus desiderati.*

Capnites specie crystallinus optima gemma,
 Facundos faciens, curansque potenter hydropem;
 Magna sui gerulis est virtus & medicina.
 Reddit formosos, & cunctas mitigat iras.

Capnites.

Pellit

D d d

Pellit & ipse metus, fit gratia se comitanti.

Ophthalmius. Magna salus oculis Ophthalmius esse probatur;
Sed fures utuntur eo, & quos nemo tenere
Hoc presente potest, cur hoc fit, noverit autor.

Obsianus. Obsianus lapis est, incerta repellere semper
Somnia qui potuit, securus eo comitante,
Qui dormire potest, non illum somnia fallunt.

Ignivus. Ignites lapis est, cui subvitreus color esse
Cernitur, & mundus, qui fluxum sanguinis omnem
Stringere consuevit, tantum sit fronte ligatus.
Infirmos aliena loqui vetat hæc quoque gemma:
Verrucas, noevosque fugat, Stygesque malignas
A pueris arcet, quorum sitiere cruorem.
Conflagrare vides incendia forte domorum,
Si tamen hunc adhibes, incendia sponte quiescunt.

Diadochos. Diadochos specie, similisque colore Beryllo,
Plus omni speculo probat effigies specularantum:
Et nullus lapidum tantum medicatur adestis.
Hic ubi defunctis adhibetur, sistere fertur
A virtute sua, fit hebes, neque lenit adustos.

Exebenus. Exebenus lapis est albus, fatis & speciosus.
Hac gemma manus aurificum dum lympidat aurum,
Nil magis appreciat, nil illi charius illa.
Hæc valet ad stomachum, si sit conspersio facta
Cum vino vel aqua fractæ de pulvere gemmæ.
Novit & Exebeni vires infans & amens.
Conservat partum, citò liberat & parientem,
Si dextro femori connexus erit parientis.

Lingurus. Lingurum pragnans, lingurum si gerat infans,
More suo minus ut timeant, lingurum habebit.
Regius & morbus linguro vincitur hausto,
Si teris in vino permixto pulvere gemmæ.

Daphninus. Daphninus eximius facit ut lymphaticus omnis,
Se presente statim mereatur habere salutem;
Daphninus assuevit requiem dare demoriosis.
Daphninus ad fluxum valet & compescit hydropem.

Mca-

Mennonius morbos, languores atque tumores,
 Virtus & omne fugans, inimicitiasque repellens,
 Facundum reddit, firmum facit atque fidelem,
 Quenque sui gerulum: vicerunt praelia reges,
 Evadere necem caulis capitalibus acti,
 Præside Mennonio, quem qui gerit effugit iras.
 Navita naufragium nunquam timet hoc comitante.

Mennonius.

Ipsa Galactiten lapidem natura vocavit,
 Hoc à facte trahens Græcum simul atque Latinum,
 Lac utrunque sanans, in eodem nomine junges.
 Nanque γάλαξ Græc, lac dicimus esse latine,
 Fœmina deficiens à lacte, per hanc sibi gemmam
 Lac suffire potest, cum mulso pulvere sumpto.
 Contriti lapidis si fœmina respuit haustum,
 Vellus ovis gravidæ collò circumliget illa,
 Sic galactites super udo vellere sparsus,
 Mox plenis puer uberibus lac sugere quibit.

Galactites.

Odontem lapidem si quis venator habebit,
 Si latro, si raptor lapidem gestaverit illum,
 Pro votis succedet eis: quanquam pietatis
 Officiis careat, nec erit culpabilis actor
 Naturæ lapidumque deus, qui nil sine causa
 Efficit in rebus, ejus sunt omnia facta
 Ponderis & numeri mansuræ subdita legi.

Odontes.

Frons onagri vel frons, asini plerunque tumescens,
 Fert lapidem quandoque suum, qui pota venena,
 Atque venenosos fertur compescere morsus.
 Hunc in aqua radens, ut aquam pallere videbis,
 Mox evasuro dare ne tardes patienti.
 Hunc nuce majorem forma crispante videbis,
 Atque superficie pallefcere non renitere.

Lapis qui fronte nascitur asini.

Irim cælestem tricolor lapis est imitatus,
 Nomine Trifutes, juris facit esse peritos
 Iste sui gerulos, regum digitos decet ergo.

Trifutes.

Nascitur in Phrygia phrygius, sed hic est quasi pumex,
 Pumice sed gravior: facit hunc persusio vini

Phrygius.

D d d 2

Fol-

Follibus afflatum procul ignis viribus uri,
 Et velut ignitum candescere sive rubere,
 Fertur & extingui perfusus nectare tantum :
 Utilis iste lapis tingendis vestibus esse
 Dicitur à Phrygiis fullonibus, hisque peraptus.

**Sarco-
phagus.**

Sarcophagus lapis est, qui mortua corpora fertur
 Ferme quater denis consumere posse diebus.
 Hujus apud Trojam reperitur plurima vena.
 Eiusdem generis sunt plurima saxa reperta,
 Quæque etiam erodunt viventia corpora tactu,
 Et minus observant, quæcunque cadavera claudunt.

**Specula-
ris lapis.**

Copia dat vilem, licet insignem Specularem :
 Hunc primum lapidem terris Hispania misit,
 Nunc legimus multis Regionibus hunc reperiri,
 Hic effossus humo, sic fissilis extenuatur
 Quas libet in crustas, ut vitro tenuior omni
 Cernatur, neque jam nisi vitrum credere possis.

F I N I S.



LIBRI QUI APUD PETRUM VANDER AAR- VENALES PROSTANT.

L'*Utilité des Voyages , qui concerne la connoissance des Medailles , Inscriptions , Statues , Dieux Lares , Peintures anciennes , & les Bas Reliefs , Pierres precieuses & gravées , Cachets , Talismans , Anneaux , Manuscrits , Langues , & autres choses remarquables . Et l'avantage que la recherche de toutes ces Antiquitez procure aux Sçavans . Avec un Memoire de quelques Observations generales qu'on peut faire pour ne pas voyager inutilement . Par M. Baudelot de Dairval , Avocat en Parlement , enrichis de plusieurs figures en taille douce , en Octavo , 2 voll.*

Stephanus de Urbibus , Gr. Lat. cum notis Gronovii, Berkelii & aliorum, fol.

Holstenii notæ in Stephanum de Urbibus, Gr. Lat. ejusdem Nymphæum cum fig. Dissert. de Æneæ adventu, de Gigantibus, &c. fol.

Hippocratis Opera Omnia, Gr. Lat. cum notis Lindani, Octavo, 2 voll.

Ciceronis Opera quæ extant Omnia, ex MSS. codicibus emendata studio atque industria Jani Gulielmii & Jani Gruteri, additis eorum notis integris : nunc denuo recognita ab Jacobo Gronovio, cujus ubique adjectæ sunt emendationes, petiæ partim ex libris MSS. partim ex animadversionibus Virorum Doctorum; etiam Orationibus illustratis accessione Asconii Pediani & doctissimi Veteris Scholiastæ, nunquam antea editi: Appositis in margine ad utentis commodum numeris, non tantum Gruterianis, sed etiam Apparatu Latinæ locutionis Nizoliano respondentibus; cum indicibus aliis correctis, aliis novis & accuratissimis. In magn. quarto, 4 voll. (x i voll.

— Idem in 12. ut supra cum ejusd. notis sub singul. pagin. positis,

— Epistolæ ad familiares, cum notis Gronovii, 12.

D d d 3

Cice-

Ciceronis de Officiis ex recens. Gronovii, 12.

Ammianus Marcellinus, cum notis & Var. Lect. Lindenbrogii;
Valesiorum & Gronovii, nec non vetustiss. nummis & figuris adornata, fol.

— Idem, fol. Charta Majori.

— Idem, in magno quarto.

Quatuor Evangelia Gothica Anglo-Saxonica, cum Glossario Junii, quarto.

Valerius Maximus, 24.

Houtuyn Monarchia Hebræorum, 24.

Recueil sur les differens des Quartiers à Rome, 8.

Briggs Opthalmographia & nova Visionis Theoria, 12. cum fig.

Lipsius & alii de Cruce, 12. 2 voll. fig.

Wesenebii Paratitla, cum notis Bacchovii, Brederodii, & aliorum, 4.

Thevet Vies des Hommes Illustres, avec leurs Pourtraits, 12. 9 voll.

Burnet Histoire de la Reformation d'Angleterre, 12. 4 voll. avec fig.

Constantii Landi, Complani, Comitum Numismatum præcipuæ Romanorum expositiones, cum vetustiss. nummis, 4.

Q. Curtius, cum notis Freinsheimii, Salmæi, & aliorum, 8.

Titus Livius, cum notis Gronovii & aliorum, 8. 3 voll.

Juvenalis cum Vett. Scholiast. & notis integris D. D. Virorum, ex recensione Henninii, 4.

Arbeyd van Mars, of alle desselfs Werken, op nieuws vermeerderd door Anisson Maliet, 8. 3 deelen, vol platen.

Justi Lipsii Opera Omnia, 8. 4 voll. cum fig.

Stedeboek van Savoyen en Piemont, met seer heerlijke platen, in folio, Atlas formaet, 2 deelen.

— 't selve in 't Latijn, fol. 2 voll. Atlas papier.

Hugo Grotius *Droit de la Guerre*, 12. 3 voll.

— *Jaarboeken en Historien*, fol. met platen.

Beschryving van Morea en Archipel, fol. met kopere platen. 2 deelen.

Historiæ rei nummariæ veteris scriptores aliquot insigniores, nempe M. Hosti historica antiquitas Rei Nummariæ, Mensurarum, Ponderum, &c. Seldenus de Nummis. Labbé

Biblio-

Bibliotheca Nummaria & Budens de aſſe & partibus ejus,
4. 2 voll.

**Abrahami Gorlaei Antverpiani Dactylithecae, seu annulorum
ſigillarium quorum apud Priſcos tam Græcos quam Ro-
manos uſus, ex Ferro, Aere, Argento & Auro prom-
ptuarii Pars Prima, collectis aliunde & ineditis & editis
Annulorum figuris auctior; cum explicationibus Jacobi
Gronovii, 4.**

**— Dactylithecae Pars Secunda, seu Variarum Gemmarum, quibus
antiquitas in ſignando uti ſolita, Sculpturae, triplo quam fue-
runt, partim antehac ineditarum, partim ex ſcriptis eru-
ditorum virorum collectarum numero locupletiores, cum
ſuccincta ſingularum explicatione Jacobi Gronovii. Acce-
dit Marbodaei, Galli, Caenomanenſis, Carmen de Gem-
mis & Lapidibus, 4.**

— Idem 4. Charta Majori. 2 voll.

**Lilii Gregorii Gyraldi Opera Omnia, continens Hiſtoria Deo-
rum in XVII ſyntagmata diviſa, (cum eorum Iconibus)
quorum ultimam eſt de ſacrificiis, Libellus de Muſis. De
Herculis Vita. De re nautica. De ſepulchris & ſepeliendi ri-
tibus, cum notis J. Faer. Hiſtoria Poëtarum Græcorum
& Latinorum dialogi, (cum eorum Iconibus & no-
tis Colomeſii) quibus accedunt duo de Poëtiſ fui tem-
poris. Progymnaſmata adverſus literas & literatos. Ex-
poſitio Ænigmatum antiquorum & Symbolorum Pytha-
goricorum. Pythagorica præcepta myſtica ab Plutarcho
interpretata. Paræneſis in ingratos. Liber de annis, men-
ſibus, cœteriſq. temporum partibus. Carmina & Epiſto-
lia, fol. 2 voll. cum Numiſmatib. & ſig. aeneis, ſub prælo.**

**Theſaurus Antiquitatum Romanarum, in quo continentur lectiſ-
ſimi quique Scriptores, qui ſuperiori aet noſtro ſeculo Ro-
manæ rei publicæ rationem, diſciplinam, leges, inſtituta,
ſacra, artesque togatas ac ſagatas explicarunt & illuſtra-
runt, congeſtus à Joh. Georgio Grævio: acceſſerunt va-
riæ & accuratæ tabulæ Aeneæ. In magno folio, 8 voll. ſub
prælo, de quo jam duo volumina in lucem edita ſunt.**

Some-

Someren Poëzy of uytspanning van Vernuftten, 4.

Solleyfel Mareſchal parfait, 4. 2 voll.

Boekelen opuscula de familiis veterum Jurisconsultorum, &c. 12.

Bebenburg de Juribus Regni & Imperii Romanorum, 4.

Crufii Variæ Observationes Juridicæ & de Herædibus instituendis, 4.

Matthæus de Nobilitate, 4. cum fig.

Caroli Drelincurtii Homericus Achilles, editio altera auctior, 4.

Les Voyages de Monfr. de Monconys, en grand 12. 5. voll. *augmentée, avec figures.*

Munting Kruidboek, mit ſgaders deſſelfs oeffening, in folio, vol heerlijke platen, van Boomen, Planten, Bloemen, &c. 2 deelen, *werd gedrukt.*

Hofmanni Lexicon Univerſale, ab ipſo auctore viſum & quidem demiduo auctum, in folio, ſub prælo.

Leon. Auguſtini Gemmæ & Sculpturæ antiquæ, cum earum enarratione, in Latinum verſa ab Jacobo Gronovio, 4. 2 voll.

Senecæ Opera, cum notis Lipſii, fol.

Hankius de Byzantinarum rerum Scriptoribus, 4.

Herbinii Religioſæ Kyoviensium Cryptæ, cum fig. 8.

Ovidii Metamorphoſis, figuris Æneis elegantiff. *representata à* *Bavern*, fol.

Religio Exculpata, 4.

Coccai Eer en Leer verdedigt tegen Hulſius, 4.

— *ad Titum* 4. Ch. Major.

— *in Johannem*, 4. Ch. Maj.

— *in Catecheſin Heidelb.* 8.

Ruyſch de Valvulis, 12.

Jacobus Nicolaus de Vulneribus J. Chriſti, 8.

Sauberti Diſſertationes Philologicæ, 4.

— *in Mattheum*, 4.

Gotfried Chronyck van't begin der Wereld tot 1618. alles van nieuws overgeſet, en vervolght tot op deſe tijd, vol heerlijke kopere platen, in folio, 3 deelen. werd gedrukt.

Laurenbergii Græcia, cum Chartis Geographicis, *ſub prælo.*

Steno Anatome cerebri, 12.

& plures alii.

F I N I S.



Harry Hamilton Esq. Esq. Esq.

